

OBSERVATOIRE DES PRIX DE L'ÉLECTRICITÉ ET DU GAZ

RÉGION DE BRUXELLES-CAPITALE

3^{ème} trimestre 2011

Introduction

Bien que la compétence tarifaire relève de la CREG (le régulateur fédéral), BRUGEL, dans le cadre de sa mission d'information, publie depuis le premier trimestre 2011 un Observatoire des prix de l'électricité et du gaz pour la Région de Bruxelles-Capitale.

Cet Observatoire des prix a pour objectif de fournir aux autorités publiques des informations sur l'évolution des prix de l'électricité et du gaz naturel en Région de Bruxelles-Capitale. Il permettra notamment d'avoir une meilleure visibilité des prix pratiqués suite à la libéralisation des marchés de l'énergie.

L'Observatoire concerne principalement les prix pratiqués pour les consommateurs résidentiels. Le document reprend également un historique de l'évolution des prix pour différents types de clients depuis la libéralisation globale des marchés de l'énergie en Région bruxelloise, à savoir janvier 2007.

Les informations liées aux prix sont fournies à BRUGEL par les différents fournisseurs sur base volontaire. Les observations faites dans le présent document sont tirées des données récoltées auprès des principaux fournisseurs actifs sur le marché résidentiel.

La section relative aux tarifs sociaux est, quant à elle, établie à partir des chiffres publiés par la CREG.

I. Actualités

En électricité, un client médian bruxellois (2036 kWh), toujours alimenté par le fournisseur par défaut, peut réaliser en signant un contrat avec un fournisseur un gain financier de 75 € maximum ; soit une réduction de 14% de sa facture annuelle.

En gaz, le gain qu'un client médian (12.728 kWh) actuellement alimenté par le fournisseur par défaut peut réaliser en signant un contrat avec un fournisseur s'élève à 197 € maximum ; soit une réduction de 20% de sa facture annuelle !

Pour des consommations supérieures à celles du client médian bruxellois, les gains financiers réalisables sont d'autant plus importants.

Au cours de ce trimestre, les tarifs relatifs à la fourniture d'électricité pour la clientèle résidentielle sont globalement à la baisse.

On peut également remarquer que, tant pour l'électricité que pour le gaz, les tarifs sociaux ont fortement augmenté depuis ce mois d'août.

Gaz et électricité :

Prenez le temps de choisir votre fournisseur.

Plus que jamais, cela vaut vraiment le coup !

2. Electricité

1.1 Offres présentes sur le marché

Le tableau ci-dessous reprend le nombre d'offres au 3^{ème} trimestre 2011 qui permettent au consommateur de faire des économies sur sa facture annuelle par rapport au fournisseur par défaut (« degré de liberté ») :

	Petit consommateur	Consommateur médian	Gros consommateur
Degré de liberté	5	6	6

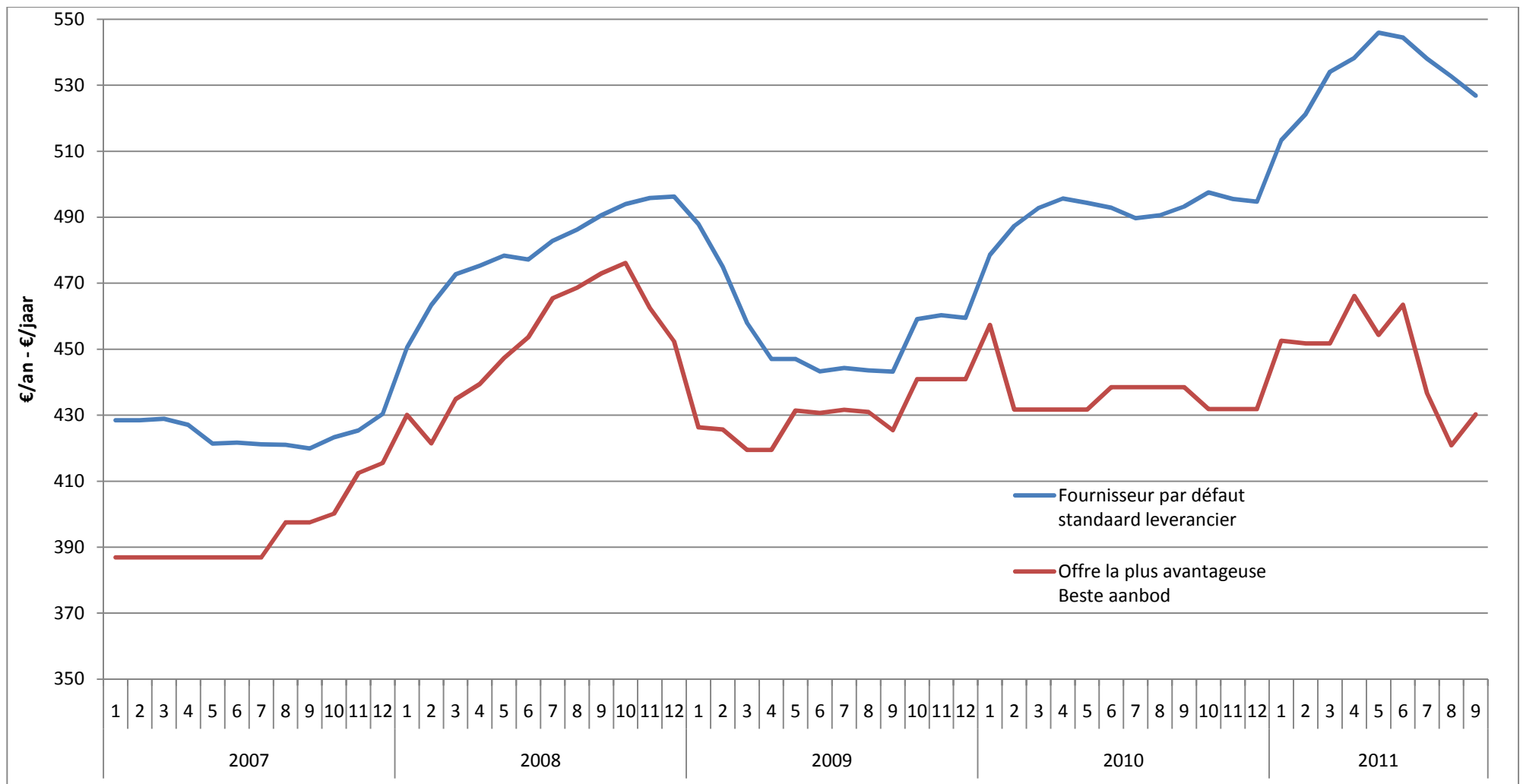
Pour rappel, le fournisseur par défaut est chargé d'alimenter depuis le 1er janvier 2007 les consommateurs qui n'ont pas encore signé de contrat avec un fournisseur. On remarque que pour un petit consommateur, le « degré de liberté » est légèrement moindre que pour les autres profils de consommation.

L'offre correspondant au fournisseur par défaut est reprise dans les pages suivantes sous le vocable « ECS standard (tarif variable) ».

Les définitions relatives aux catégories de clients observés sont :

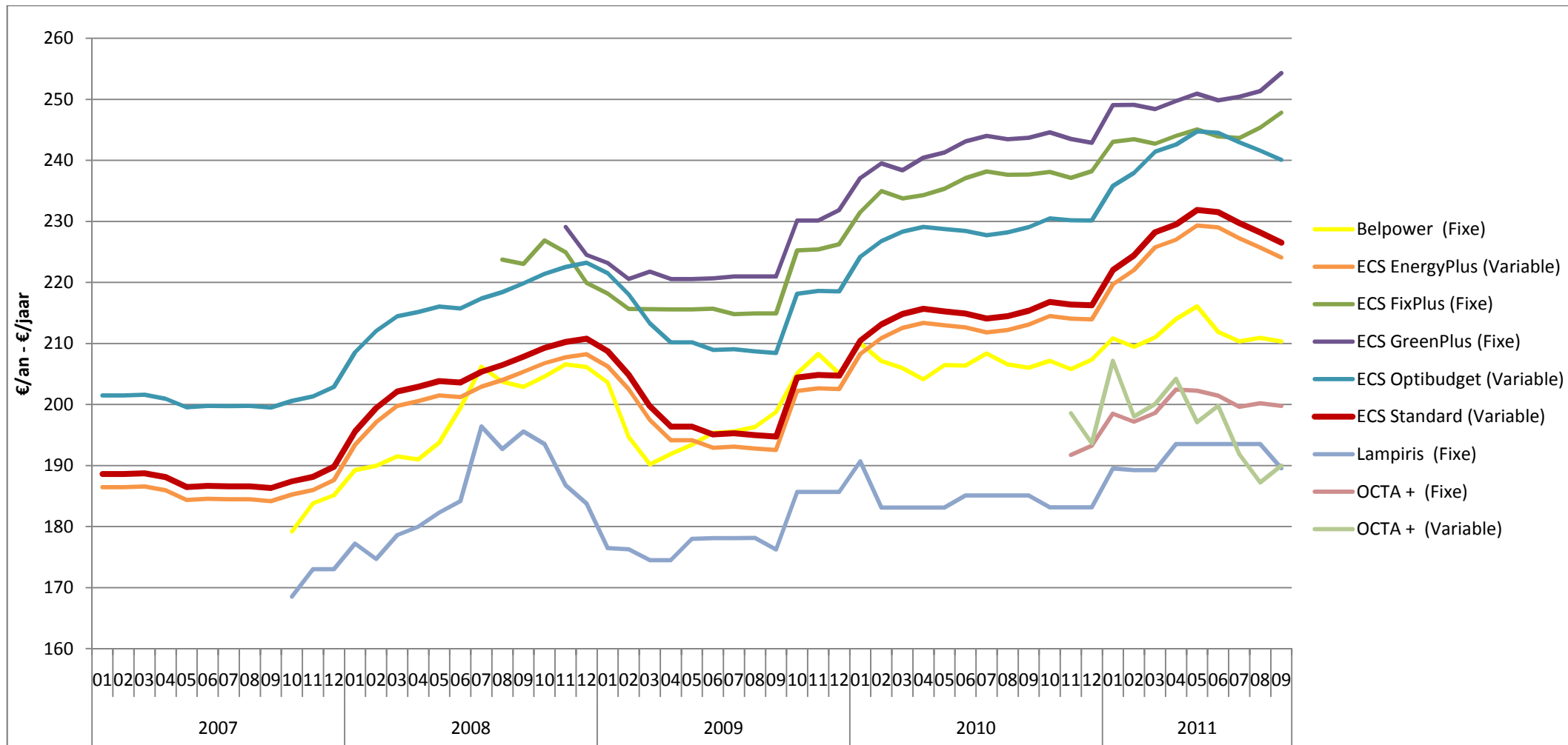
- Petit client : client dont la consommation annuelle est de 600 kWh (heure pleine).
- Client médian : client bruxellois dont la consommation annuelle est de 2036 kWh (heure pleine).
- Ménage moyen : client dont la consommation annuelle est de 1600 kWh (heure pleine) + 1900 kWh (heure creuse)
- Gros consommateur : client dont la consommation annuelle est de 3600 kWh (heure pleine) + 3900 kWh (heure creuse).

Le graphique ci-dessous représente l'évolution de la facture annuelle pour un client médian toujours alimenté par le fournisseur par défaut et de celle de l'offre la moins chère du marché. La consommation médiane bruxelloise en électricité est de 2036 kWh heures pleines.

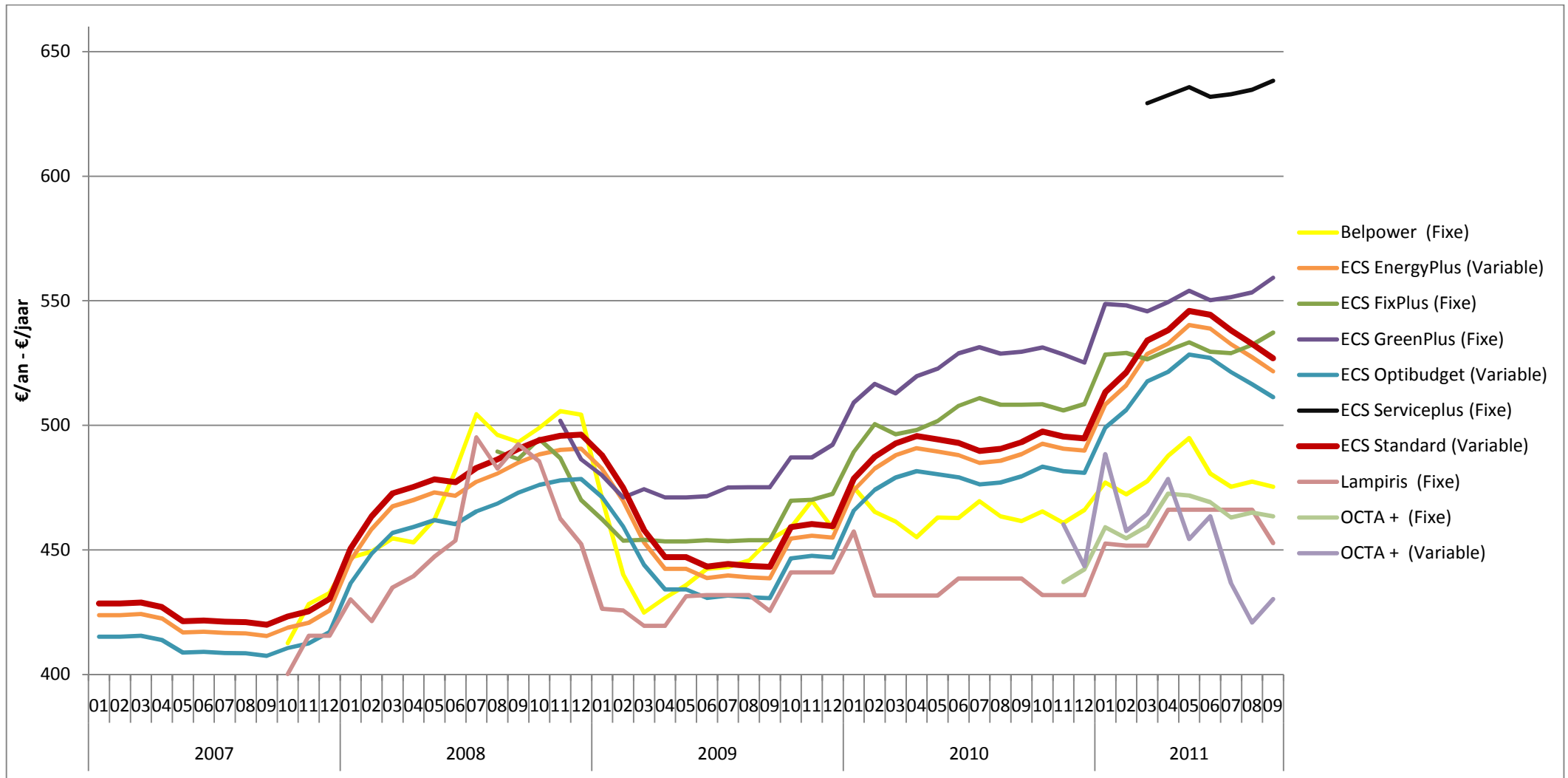


Historique des prix pour la clientèle résidentielle

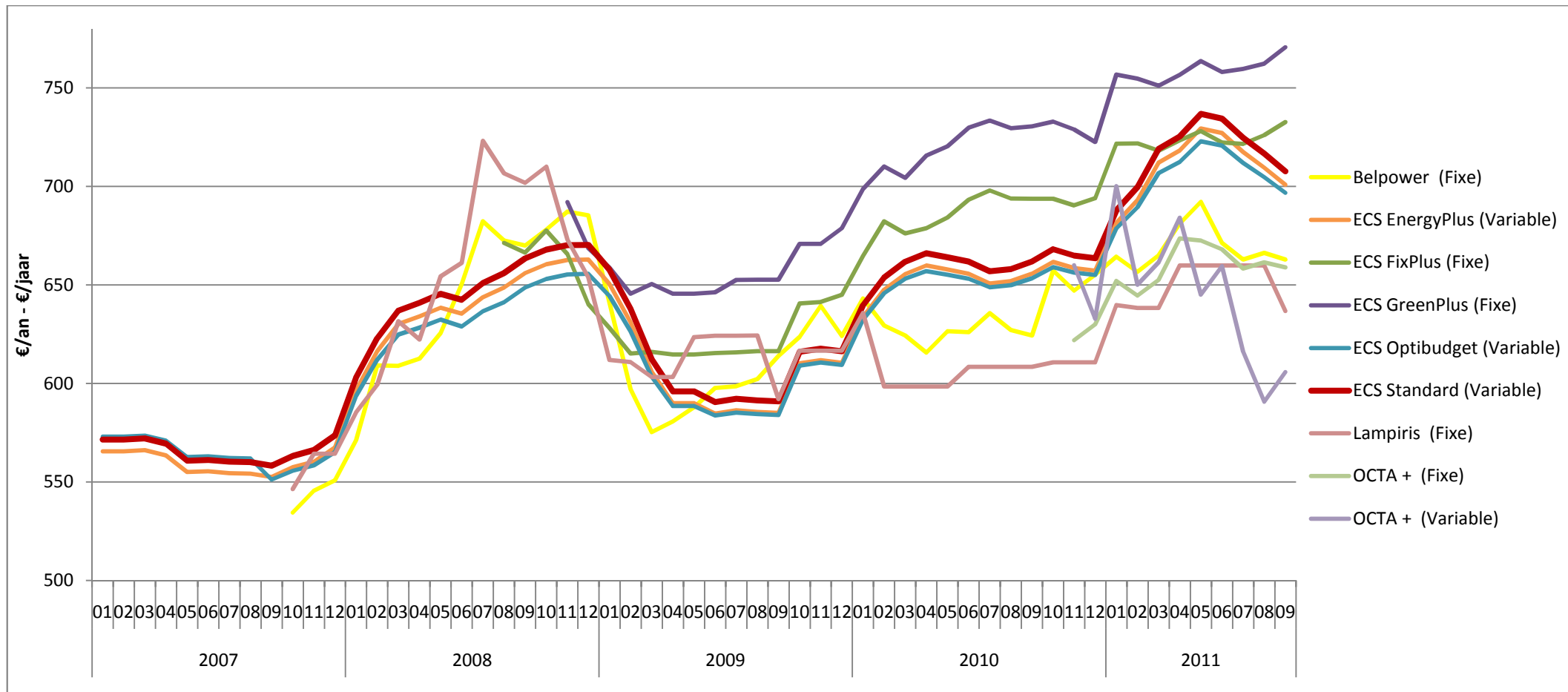
I.1.1 Petit consommateur 600 kWh



2.2.2 Consommateur médian 2036 kWh

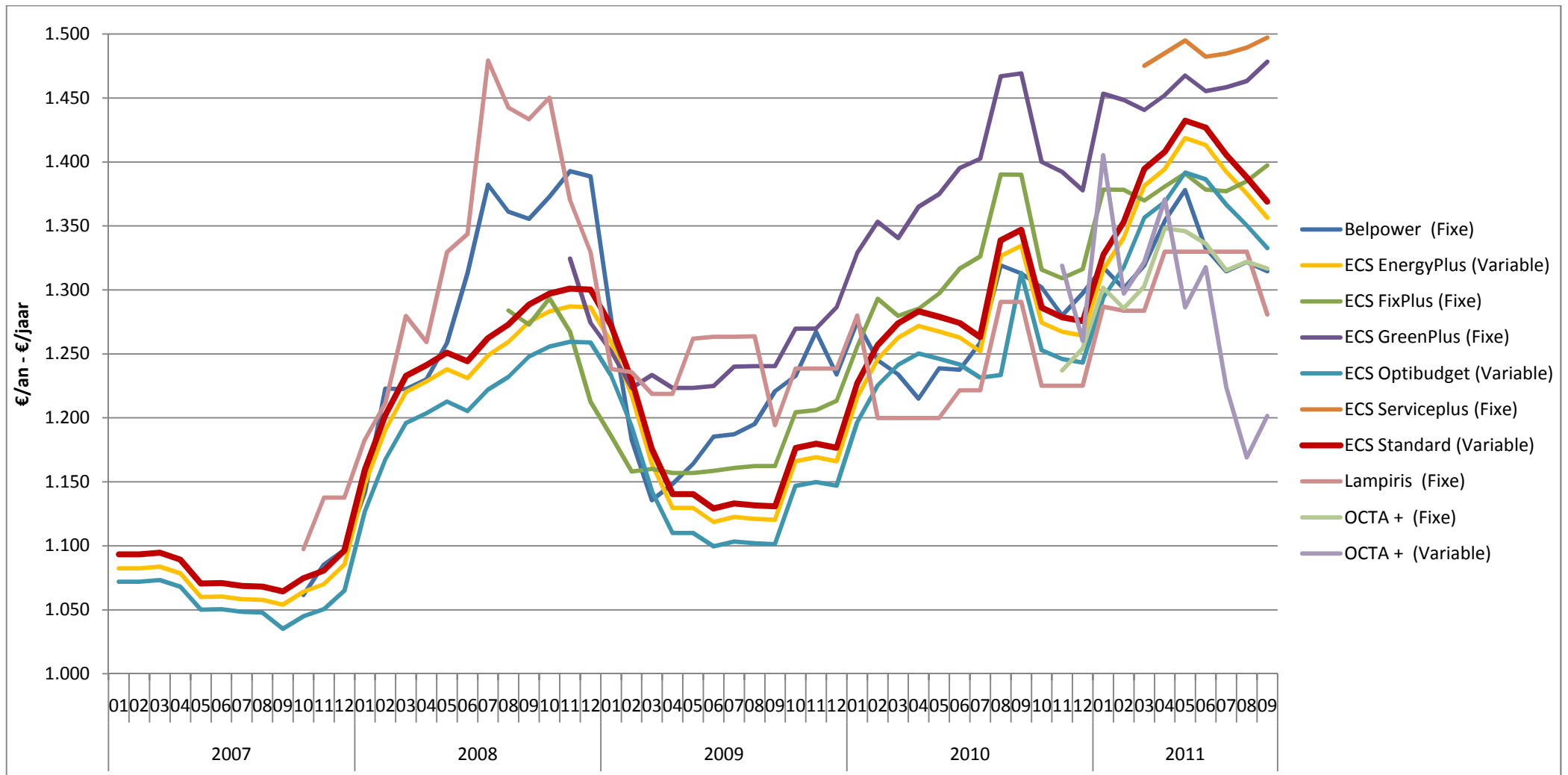


2.2.3 Consommateur type DCI¹ correspondant à un ménage moyen : 3500 kWh (1600 kWh heure pleine + 1900 kWh heure creuse)



¹ Selon la définition d'Eurostat

2.2.4 Gros consommateur : 3600 kWh heure pleine + 3900 kWh heure creuse



2.2.5 Evolution de la facture du client médian

	Janvier 2011	Juin 2011	Septembre 2011	Δ Jan/Septembre	Δ Juin/Septembre
Belpower (Fixe)	477,0	480,6	475,3	-0,36%	-1,10%
ECS EnergyPlus (Variable)	508,3	538,8	521,6	2,62%	-3,19%
ECS FixPlus (Fixe)	528,3	529,5	537,2	1,68%	1,45%
ECS GreenPlus (Fixe)	548,7	550,2	559,2	1,91%	1,64%
ECS Optibudget (Variable)	499,0	527,0	511,3	2,46%	-2,98%
ECS Standard (Variable)	513,3	544,4	526,9	2,65%	-3,21%
Lampiris (Fixe)	452,5	466,1	452,7	0,04%	-2,87%
OCTA + (Fixe)	459,1	469,1	463,5	0,96%	-1,19%
OCTA + (Variable)	488,4	463,4	430,2	-11,92%	-7,16%

Les montants repris dans ce tableau correspondent au prix total payé par un consommateur médian pour 12 mois s'il signe son contrat au cours du mois concerné, tout autre paramètre restant constant.

Au cours de ce troisième trimestre 2011, les prix pratiqués par la majorité des fournisseurs sont à la baisse. Par ailleurs, depuis le début de l'année les prix proposés à la clientèle résidentielle sont globalement à la hausse.

En septembre 2011, le gain qu'un client médian actuellement alimenté par le fournisseur par défaut peut réaliser en signant un contrat avec un fournisseur s'élevait à 75 € maximum ; soit une réduction de 14% de sa facture annuelle.

2.3 Electricité verte

A la date de publication du présent document, le nombre de transactions enregistrées étant relativement faible, cela ne permet pas une analyse détaillée du marché des certificats verts pour ce troisième trimestre 2011.

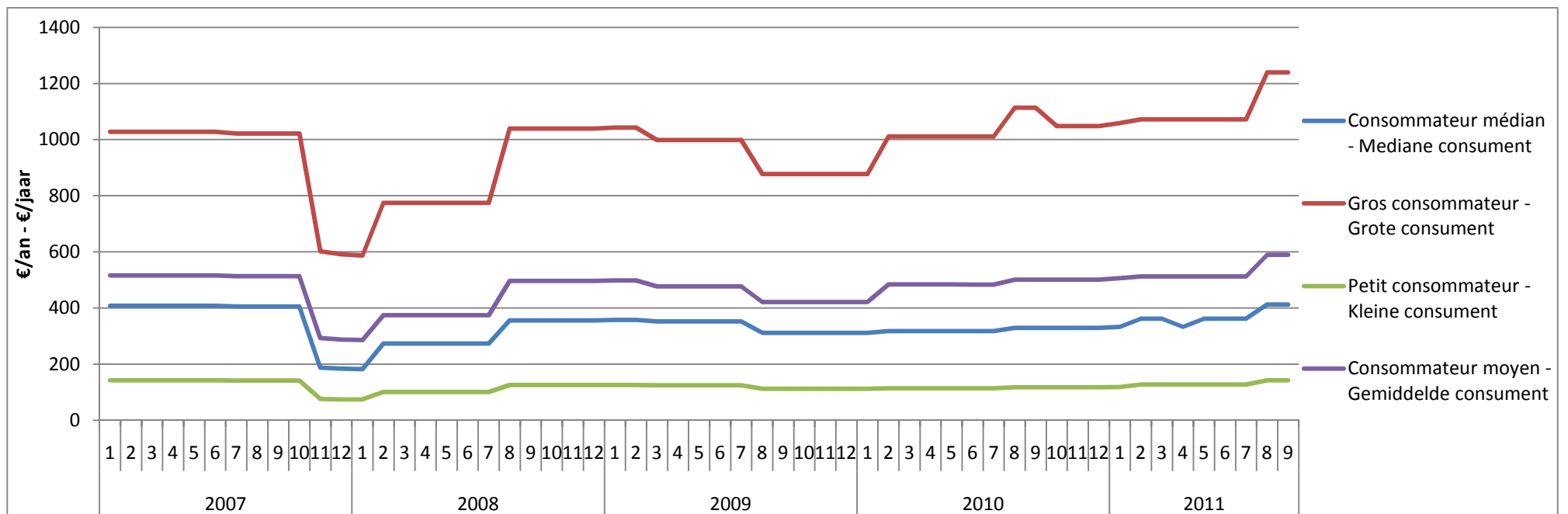
Les dernières données publiées par Brugel concernant le marché des CV sont celles publiées dans l'observatoire des prix du premier et deuxième trimestre 2011 disponible sur notre site internet (www.brugel.be).

2.3 Clientèle sociale

Depuis le mois d'août 2011 de nouveaux tarifs sociaux sont d'application. On constate une hausse importante de ces tarifs.

	02/2011 - 07/2011	08/2011 - 01/2012	
Tarif normal (c€/kWh)	15.69	18.17	↗ 15.8 %
Tarif Bi-horaire			
jour (c€/kWh)	17.49	20.42	↗ 16.8 %
nuit (c€/kWh)	11.05	12.92	↗ 16.9 %

Evolution du coût annuel pour plusieurs types de consommateurs



3. Gaz

3.1 Offres présentes sur le marché

Le tableau ci-dessous reprend le nombre d'offres présentes sur le marché au 3^{ième} trimestre 2011 qui permettent au consommateur de faire des économies sur sa facture annuelle par rapport au fournisseur par défaut :

	Petit consommateur	Consommateur médian	Gros consommateur
Degré de liberté	5	6	6

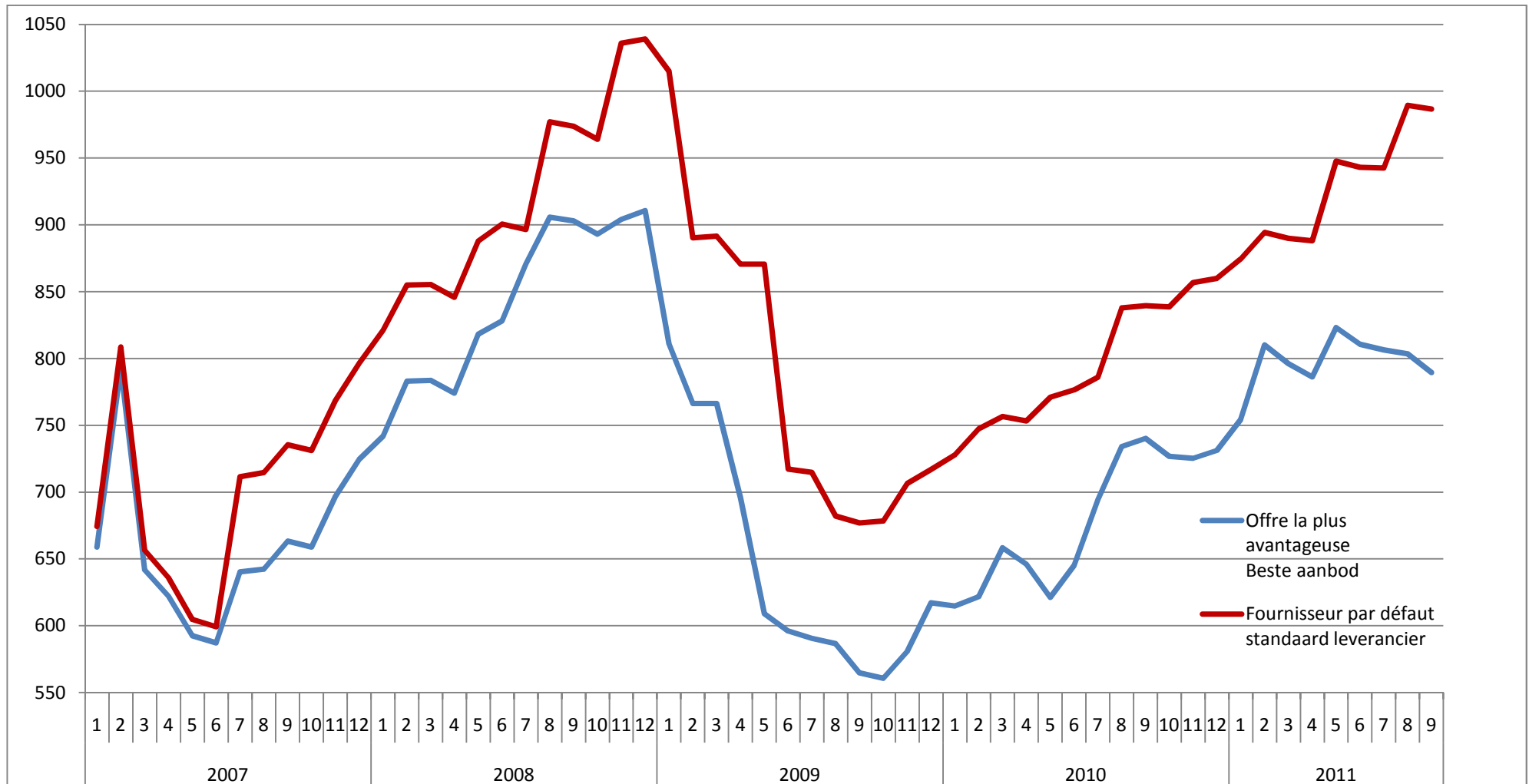
On remarque que pour un petit consommateur, le « degré de liberté », c'est-à-dire le nombre d'offres qui lui sont destinées, est légèrement moindre que pour les autres profils de consommation.

L'offre correspondant au fournisseur par défaut est reprise dans les pages suivantes sous le vocable « ECS standard (tarif variable) ».

Les niveaux de consommations observés pour le gaz sont :

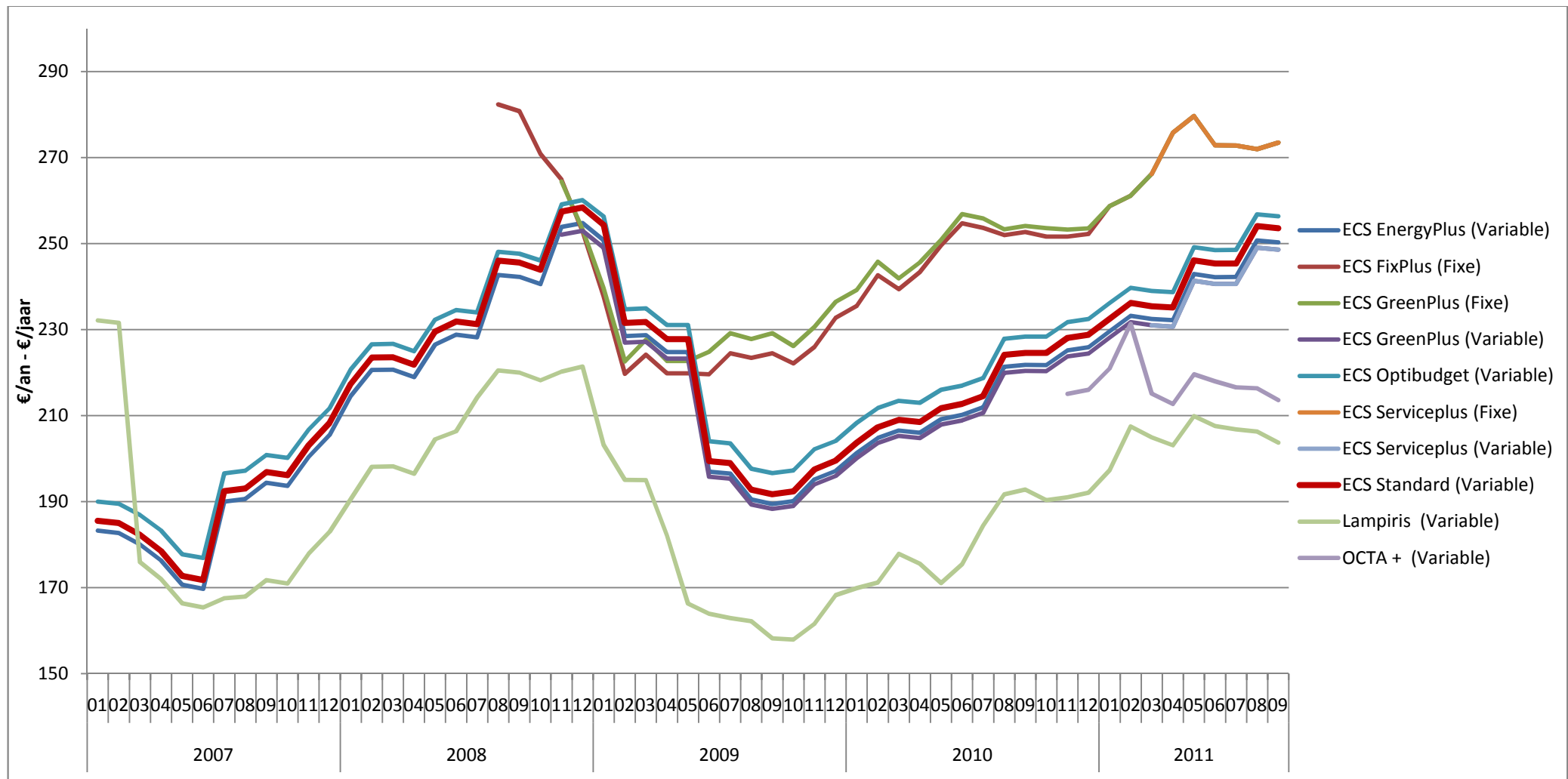
- Petit consommateur : client dont la consommation annuelle est de 2326 kWh.
- Consommateur médian : client bruxellois dont la consommation annuelle est de 12728 kWh.
- Gros consommateur : client dont la consommation annuelle est de 23260 kWh.

Le graphique ci-dessous représente l'évolution de la facture annuelle (€/an) pour un client médian (12.728 kWh) toujours alimenté par le fournisseur par défaut et de celle de l'offre la moins chère du marché. Les économies pouvant être engendrées en changeant de fournisseur seront présentées plus loin.

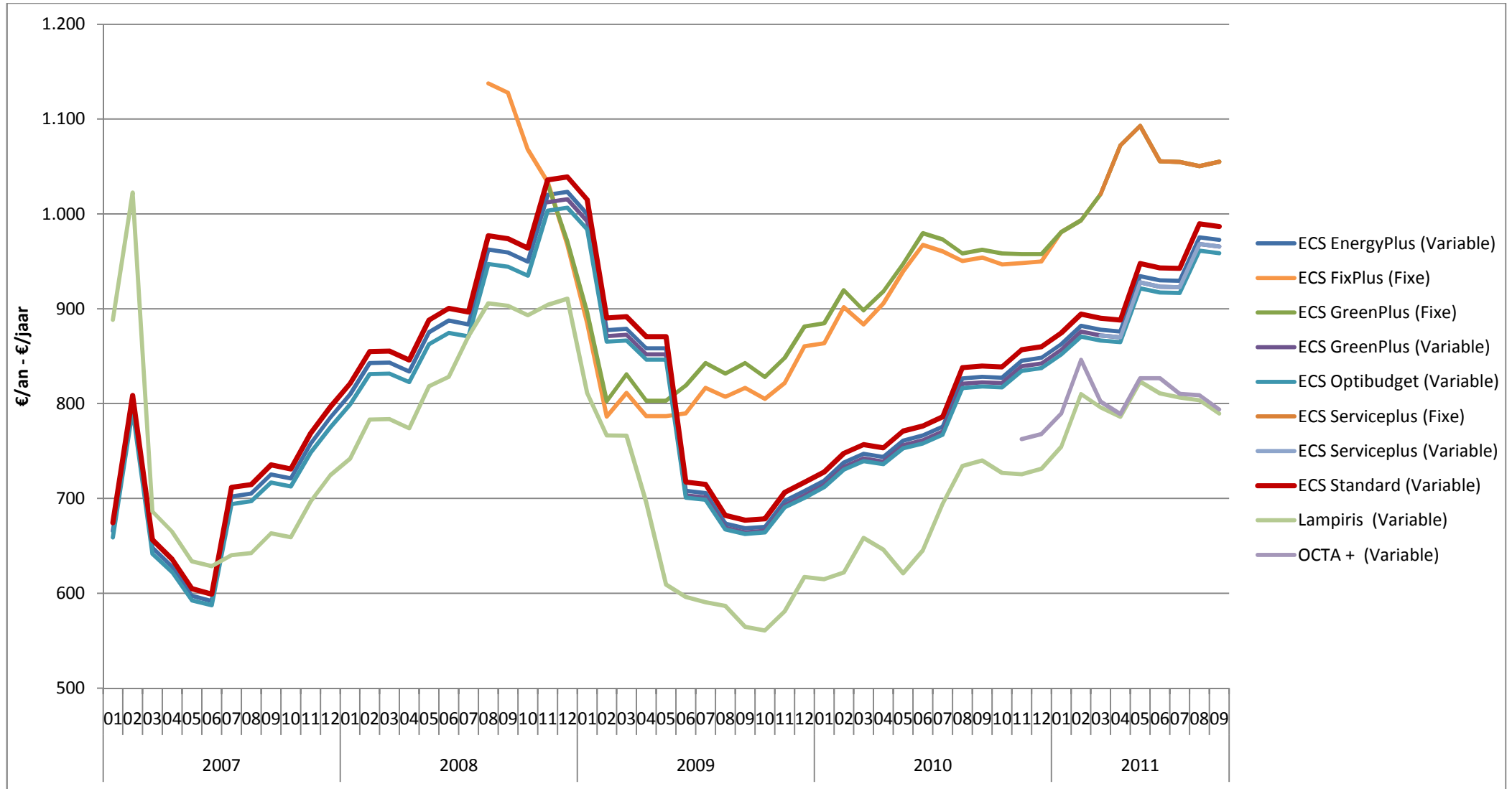


3.2 Historique des prix pour la clientèle résidentielle

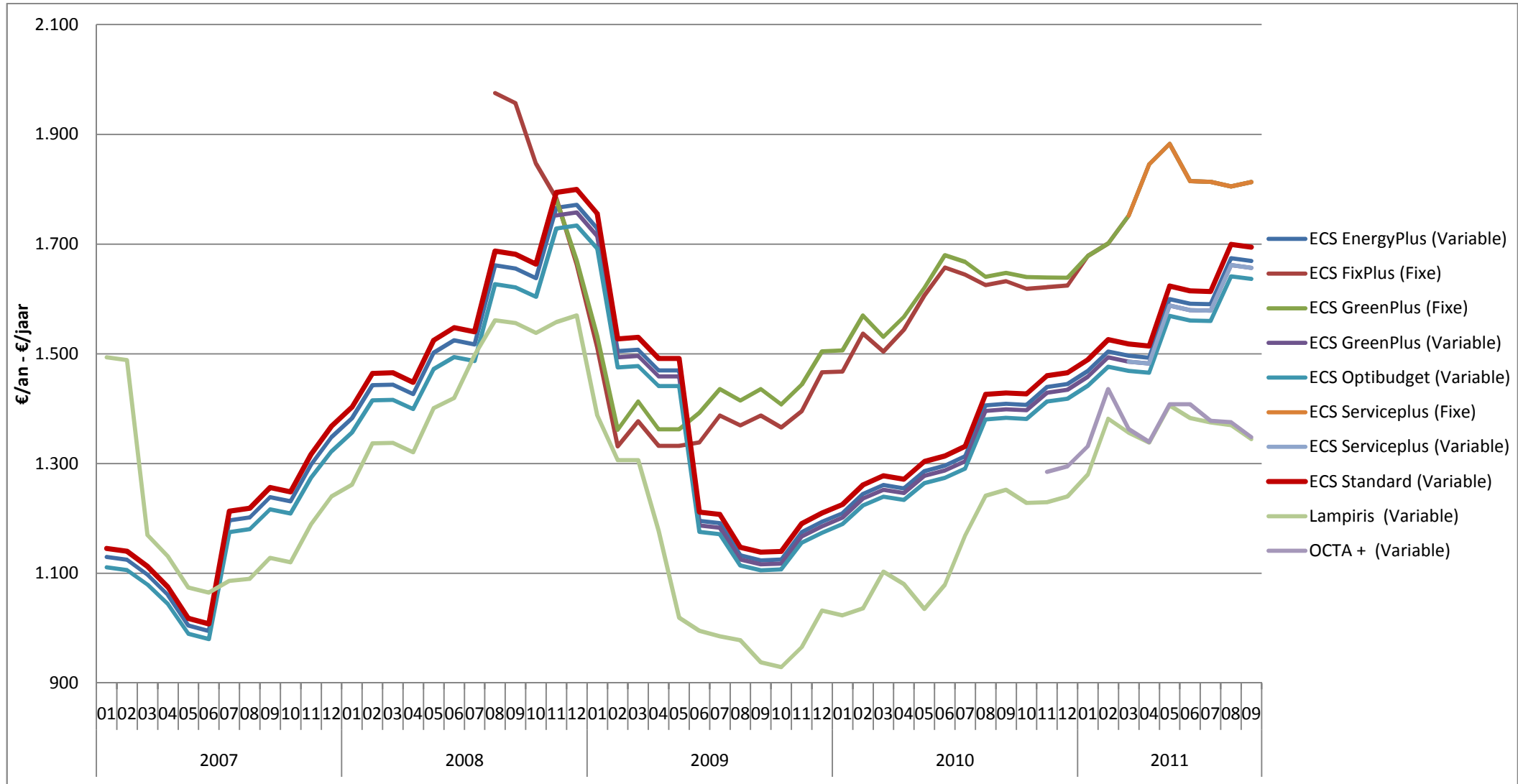
3.2.1 Petit consommateur 2326 kWh



3.2.2 Consommateur médian : 12.728 kWh



3.2.3 Gros consommateur : 23260 kWh



3.2.4 Evolution de la facture du client médian

	Janvier 2011	Juin 2011	Septembre 2011	Δ Jan/Septembre	Δ Juin/Sept
ECS EnergyPlus (Variable)	862,6	929,9	972,6	12,8%	4,6%
ECS FixPlus (Fixe)	980,8	1055,5	1055,0	7,6%	0,0%
ECS GreenPlus (Fixe)	980,8	1055,5	1055,0	7,6%	0,0%
ECS GreenPlus (Variable)	856,7	923,3	965,6	12,7%	4,6%
ECS Optibudget (Variable)	851,8	917,1	958,6	12,5%	4,5%
ECS Standard (Variable)	874,4	943,0	986,7	12,8%	4,6%
Lampiris (Variable)	754,5	810,7	789,5	4,7%	-2,6%
OCTA + (Variable)	789,4	826,7	793,8	0,6%	-4,0%

On constate que la facture annuelle d'un client médian a augmenté en moyenne de plus de 10% entre janvier et septembre 2011 (hors tarif social).

En septembre 2011, le gain qu'un client médian actuellement alimenté par le fournisseur par défaut peut réaliser en signant un contrat avec un fournisseur s'élève à 197 € maximum ; soit une réduction de 20% de sa facture annuelle.

3.3 Clientèle sociale

3.3.1 Tarif social spécifique

Au 1^{er} août 2011, les tarifs sociaux ont été modifiés. On constate une augmentation de plus de 10% par rapport au précédent tarif.

	02/2011 - 07/2011	08/2011 - 01/2012	
Prix (c€/kWh)	3,989	4,417	↗ 10,7 %

Evolution du coût annuel pour plusieurs types de consommateurs

