

BESLISSING 390

BETREFFENDE DE GOEDKEURING VAN HET IMPLEMENTATIEPLAN VOOR DE GEAVANCEERDE LS- TARIEFSTRUCTUUR VAN SIBELGA

25/03/2026

Opgesteld op basis van de tariefmethodologie 2025-2029 (deel II)

BRUGEL-BESLISSING- 20260325-390

VERSIE voor RAADPLEGING van 15/04 tot 22/05/2026

De Brusselse regulerende instantie voor elektriciteit, gas en controle van de waterprijs

Sterrenkundelaan 14 – B 1210 Brussel

T : 02/563.02.00 – info@brugel.brussels – www.brugel.brussels



Inhoudsopgave

1	Wettelijke grondslag	3
2	Samenvatting.....	5
3	Verloop van de procedure.....	6
4	Achtergrond: de geactualiseerde tariefstructuur voor Brussel	7
	Herclassificatie van het gecontracteerde vermogen naar het beschikbare vermogen	9
	4.4.1 Effectbeoordeling	14
5	Standpunt van BRUGEL inzake de implementatie van de geavanceerde tariefstructuur, de parameters en de implementatiemodaliteiten.....	16
	5.1.1 Aantal Time of Use (ToU).....	16
	5.1.1.1 Interregionale samenhang	17
	5.1.2 De TF-leveranciers in de CMS schrappen	19
	5.1.3 Granulariteit van de gridfee-gegevens	19
	5.1.4 Behandeling van weekends en feestdagen	19
	5.1.5 Invoering van seizoensgebondenheid	22
	5.1.6 ExV-informatie en referentievoortbetalingen	22
	5.1.7 Toewijzingsmodel voor de CI's in R1	23
	5.3.1 Toepassingsmodaliteiten van het vermogentarief beschikbaar	25
	5.3.2 Communicatieplan en begeleiding van klanten	29
	5.3.3 Behandeling van AMR-klanten op laagspanningsniveau.....	31
	5.3.4 Tarieven voor MS en LS > 56 kVA	31
6	Budgettaire aspecten	32
7	Vertrouwelijkheid.....	33
8	Beslissing	34
9	Raadpleging	34
10	Bijlagen	35
11	Beroep	35



1 Wettelijke grondslag

Artikel 30bis, §3, 7° van de ordonnantie van 19 juli 2001 betreffende de organisatie van de elektriciteitsmarkt in het Brussels Hoofdstedelijk Gewest (hierna „*elektriciteitsordonnantie*” genoemd) belast BRUGEL met het „*opstellen van een tariefmethodologie voor de distributie van elektriciteit, overeenkomstig de bepalingen van afdeling II quater van deze ordonnantie, en voor de distributie van gas, overeenkomstig hoofdstuk III bis van de ordonnantie van 1 april 2004 betreffende de organisatie van de gasmarkt in het Brussels Hoofdstedelijk Gewest*”.

Overeenkomstig artikel 9quater van de ordonnantie elektriciteit stellen de door de regulator vastgestelde tariefmethodologieën de distributienetbeheerder (hierna „DNB” of „SIBELGA”) in staat om de tariefvoorstellen op te stellen die ter goedkeuring aan BRUGEL zullen worden voorgelegd voor de vaststelling van de tarieven voor het gebruik van de elektriciteitsdistributienetten.

Artikel 9quater van de ordonnantie elektriciteit bepaalt in §1 dat „*de aansluiting op en de toegang tot het distributienet voor de afname en de injectie van energie, met inbegrip van de meetdiensten en, in voorkomend geval, de ondersteunende diensten, onderworpen zijn aan gereguleerde tarieven. Na gestructureerd, gedocumenteerd en transparant overleg met de beheerder van het distributienet stelt Brugel de tariefmethodologie vast die deze beheerder moet gebruiken voor het opstellen van zijn tariefvoorstel.*”

In §2 van hetzelfde artikel wordt bepaald dat „*De tariefmethodologie specificeert met name: [...]*

4. de algemene tariefstructuur en de tariefcomponenten.”

Punt 7.4.2.2.2.4 van het tweede deel van de tariefmethodologie 2025-2029¹ bepaalt dat SIBELGA een stappenplan voor de implementatie van de geavanceerde tariefstructuur moet opstellen, en wel als volgt: „

De implementatie van de geavanceerde tariefstructuur moet worden vastgelegd in een operationeel stappenplan van de DNB. Dit stappenplan moet uiterlijk op 30 september 2025 of op een andere datum die in onderling overleg tussen SIBELGA en BRUGEL wordt vastgesteld, door SIBELGA worden opgesteld. Dit stappenplan zal voorafgaand aan deze datum worden afgestemd met BRUGEL en de verschillende marktpartijen (FEBEG, ...). Het zal uiterlijk op 31 december 2025 of op een andere datum die in onderling overleg tussen Sibelga en BRUGEL wordt vastgesteld, door BRUGEL worden goedgekeDNG.

De routekaart beschrijft met name de door SIBELGA geïdentificeerde gevolgen, zowel vanuit technisch als operationeel oogpunt, en, indien van toepassing, de effecten die SIBELGA constateert op het niveau van de andere marktpartijen of de netgebruikers.

Dit stappenplan moet met name de volgende aspecten omvatten:

¹ <https://brugel.brussels/publication/document/beslissingen/2024/fr/BESLISSING-264-METHODOLOGIE-TARIFAIRE-2025-2029-PARTIE-2.pdf>



- *De IT-ontwikkelingen die nodig zijn (CMS, systemen van Sibelga, ...) voor de implementatie van deze tariefstructuur. Bij deze analyse zal met name rekening worden gehouden met de tariefstructuur die in andere regio's is ingevoerd;*
- *De gedetailleerde impact op het niveau van de MIG;*
- *De mogelijkheid om op de afrekeningsfacturen de verdeling van het verbruik over de verschillende tijdvakken weer te geven;*
- *De kosten voor SIBELGA van de aanpassingen die nodig zijn voor deze geavanceerde tariefstructuur;*
- *In voorkomend geval, de ontwikkeling van een portaal voor het beheer van het afgenomen vermogen;*
- *De communicatie en specifieke bewustmaking (bepaalde soorten huishoudens, DNG's die over een elektrisch voertuig beschikken, enz.);*
- *De ontwikkeling van een simulator waarmee de DNG's hun facturen en de gevolgen kunnen simuleren op basis van de ingevoerde geavanceerde tariefstructuur;*
- *De operationele modaliteiten voor de vaststelling en wijziging van het afgenomen vermogen tussen de GRD en de DNG;*
- *De wenselijkheid om verschillende tijdvakken toe te passen naargelang de seizoenen (met name het beperken van de duur van het avondpiek-tijdvak in de zomer);*
- *Een eerste effectbeoordeling van de geavanceerde tariefstructuur:*
- *Deze eerste analyse zal voorafgaand aan de indiening van de in dit hoofdstuk bedoelde routekaart worden besproken met de toezichthouder. Zij vormt een eerste versie van de in punt 11 bedoelde volledige analyse, op basis van de informatie en gegevens die op het moment van opstelling beschikbaar waren.*
- *Het doel ervan is om de structurerende hypothesen en de belangrijkste parameters van de geavanceerde tariefstructuur ter validatie aan Brugel voor te leggen (met name wat betreft de tarieven voor piekuren in het weekend, een eventuele seizoensgebondenheid, het gewicht van de verschillende tariefcomponenten, de structuur van de tarieven voor het afgenomen vermogen, enz.).*
- *Indien nodig, en afhankelijk van de door Sibelga voorgelegde elementen, zouden aanvullende analyses en raadplegingen (van marktpartijen en belanghebbenden) kunnen worden uitgevoerd (voornamelijk in 2026) na ontvangst van de in deze paragraaf bedoelde routekaart.*
- *Een eerste analyse van de verbruiksprofielen die in de simulaties kunnen worden gebruikt (zie punt 11).*
- *Vervolgens zouden richtsnoeren kunnen worden gepubliceerd (zie 7.4.2.2.2.2).*

Deze routekaart moet in overeenstemming zijn met andere wettelijke verplichtingen (smartgrid-routekaart, ...).

Deze beslissing wordt genomen op grond van het bovengenoemde punt van de methodologie.



2 Samenvatting

Het tweede deel van de tariefmethodologie 2025-2029 introduceert een nieuw, geavanceerd tariefsysteem voor gebruikers van het LS-net < 56 kVA. Dit streeftarief (zie punt 4.1) maakt gebruik van de eigenschappen van de slimme meters die vanaf 2025 op grote schaal in het Brussels Hoofdstedelijk Gewest worden ingezet en bestaat uit twee onderdelen:

- Een capaciteitscomponent in €/kVA, gebaseerd op het ter beschikking gestelde vermogen² van gebruikers van het net;
- Een proportioneel deel, waarbij het distributietarief in €/kWh varieert naargelang het tijdstip van de dag. Deze tijdstippen van de dag worden beschreven op 4.1 en bestaan uit 3 tijdsvakken (Time-Frames). De dagen worden bovendien onderverdeeld in 5 meetperiodes (Time-Of-Use) waarin het verbruik wordt gemeten en doorgegeven aan de markt.

Deze beslissing heeft betrekking op het stappenplan voor de invoering van de geavanceerde tariefstructuur, dat op 30 oktober 2025 door SIBELGA is ingediend overeenkomstig het tweede deel van de tariefmethodologie. Het tijdschema voor de invoering van de geavanceerde tariefstructuur is definitief als volgt vastgesteld: de capaciteit gebonden structuurtarief zal van toepassing zijn vanaf 1 januari 2028 van kracht, terwijl de tariefstructuur met drie tijdzones vanaf 1 januari 2030 van toepassing zal zijn. De routekaart bevat bovendien de conclusies van SIBELGA met betrekking tot de reacties die zijn ontvangen tijdens een raadpleging van de marktpartijen over de toepassingsmodaliteiten van de geavanceerde tariefstructuur en diverse technische kwesties.

Wanneer dit relevant is en binnen haar bevoegdheid valt, brengt BRUGEL een advies uit over deze kwesties (zie punt 5.1) en over andere aspecten die relevant zijn voor de implementatie van de geavanceerde tariefstructuur. De belangrijkste richtlijnen worden hieronder samengevat:

- Wat betreft het vaststellen van de granulariteit van de meetperiodes waarin de actieve energie wordt gemeten, ondersteunt BRUGEL de optie die de grootste samenhang met het Waalse systeem mogelijk maakt.
- Om zich aan te passen aan de andere regio's, tegemoet te komen aan de vraag van de sector en het begrip door de DNG's te vergemakkelijken, besluit BRUGEL om vanaf 2030 geen onderscheid meer te maken tussen weekdays, weekends en feestdagen, voor de geavanceerde tariefstructuur.
- In overeenstemming met de tariefmethodologie, omdat er geen vraag naar is, maar ook uit oogpunt van interregionale samenhang, om tegemoet te komen aan de verzoeken van de sector en een eenvoudig systeem te behouden, besluit BRUGEL op korte termijn geen seizoen gebondenheid in de distributietarieven in te voeren.
- Met betrekking tot verschillende technische kwesties, zoals het toewijzingsmodel voor slimme meters in R1 en de via het CMS doorgegeven informatie, geeft BRUGEL een

² zie het punt 0, waarin deze lexicale verandering wordt behandeld



standpunt en denkpistes weer, maar neemt het in dit stadium geen definitief standpunt in.

- Wat betreft het tarief op het ter beschikking gestelde vermogen, doet BRUGEL voorstellen met betrekking tot de toepassingsmodaliteiten. Voornamelijk wordt ingegaan op het verband tussen de wijziging op afstand van het ter beschikking gestelde vermogens de in de ordonnantie voorziene toestemming, maar ook op aspecten in verband met de modaliteiten voor de bepaling van het aanvankelijk ter beschikking gestelde vermogen, enz. Wat de vermogensschijven betreft, keurt BRUGEL het voorstel van SIBELGA goed om een stap van 1 kVA te hanteren, met een minimum.
- BRUGEL verduidelijkt tevens de gevolgen van het meetstelsel voor de tarieven die op de DNG's zullen worden toegepast, naargelang deze al dan niet toestemming hebben gegeven voor de telemaatsturing door SIBELGA van hun verbruiksgegevens.

De voorstellen van SIBELGA met betrekking tot de begeleiding van klanten bij de overgang naar de geavanceerde tariefstructuur krijgen eveneens de aandacht van BRUGEL, dat vraagt om hieraan de grootst mogelijke aandacht te besteden, zodat alle betrokken DNG's kunnen deelnemen aan de energietransitie door zich zo goed mogelijk aan te passen aan de nieuwe distributietarieven.

BRUGEL heeft ten slotte de ambitie om de tariefbandbreedtes voor andere spanningsniveaus, naast de laagspanning < 56 kVA, te onderzoeken en geeft aan dat de besprekingen over deze ontwikkelingen van start zullen gaan bij het opstellen van de methodologie die vanaf 2030 van toepassing zal zijn. Er zal worden gekeken naar een afstemming met de bandbreedtes die zijn voorzien voor de tariefstelling van laagspanning < 56 kVA. SIBELGA wordt verzocht om uiterlijk einde 2026 haar opmerkingen hierover kenbaar te maken.

3 Verloop van de procedure

- 19/3/2024: Publicatie door BRUGEL van het tweede deel van de tariefmethodologie 2025-2029 met betrekking tot de tariefstructuur en de toepassingsvoorwaarden³ ;
- ¹juli 2025: technische vergadering tussen SIBELGA en BRUGEL over het opstellen van de routekaart voor de implementatie van de geavanceerde tariefstructuur;
- Op 17 juli 2025 heeft BRUGEL per e-mail aan SIBELGA een advies gestuurd over de hypothesen die op ¹juli door SIBELGA waren geformuleerd;
- 7 augustus 2025: technische vergadering tussen SIBELGA en BRUGEL over het opstellen van de implementatieroutekaart voor de geavanceerde tariefstructuur;
- Op 21 augustus 2025 heeft BRUGEL per e-mail gereageerd op het verzoek van SIBELGA tijdens de vergadering van 7 augustus om de indiening van het implementatietraject voor de geavanceerde tariefstructuur met een maand uit te stellen;

³ <https://brugel.brussels/publication/document/beslissingen/2024/fr/BESLISSING-264-METHODOLOGIE-TARIFAIRE-2025-2029-PARTIE-2.pdf>



- 26 augustus 2025: technische vergadering tussen SIBELGA en BRUGEL over het opstellen van de implementatieroutekaart voor de geavanceerde tariefstructuur;
- Op 8 september 2025 organiseerde SIBELGA een webinar over de implementatie van de geavanceerde tariefstructuur, bestemd voor energieleveranciers en marktpartijen;
- Op 9 september stuurde SIBELGA de deelnemers aan dit seminar een vragenlijst (beschikbaar in de bijlage bij de implementatieroutekaart voor de geavanceerde tariefstructuur, die zelf als bijlage bij deze beslissing is gevoegd) en stelde de datum voor het indienen van de antwoorden vast op 29 september 2025;
- 6 oktober 2025: technische vergadering tussen SIBELGA en BRUGEL over het opstellen van de implementatieroutekaart voor geavanceerde tariefstelling;
- Op 27 oktober 2025 ontving BRUGEL de implementatieroutekaart voor de geavanceerde tariefstructuur;
- Op 18 november 2025 heeft de directie van SIBELGA, na positief te hebben gereageerd op een voorafgaande uitnodiging, dit stappenplan aan de Raad van Bestuur van BRUGEL gepresenteerd;
- Op 16 januari 2026 heeft SIBELGA BRUGEL een addendum bij de implementatieroutekaart voor de geavanceerde tariefstructuur toegezonden, dat voornamelijk betrekking had op een gefaseerde implementatie;
- Op 16 februari kwamen de technische experts van SIBELGA en BRUGEL bijeen om de belangrijkste thema's van het ontwerp en van deze beslissing te bespreken;
- Op 17 februari werd het ontwerp- verslag van deze beslissing ter raadpleging naar SIBELGA gestuurd. De reactie van SIBELGA werd verwacht tegen 10 maart;
- Op 10 maart kwamen de technische experts van SIBELGA en BRUGEL bijeen om de feedback van SIBELGA te bespreken met betrekking tot het ontwerpbesluit dat op 17 februari was toegezonden;
- Op 13 maart heeft SIBELGA haar schriftelijke reactie ingediende op het 17 februari verzonden ontwerp ;
- Op 25 maart heeft de raad van bestuur van BRUGEL het e présent ontwerp van beslissing goedgekeurd.

4 Achtergrond: de geactualiseerde tariefstructuur voor Brussel

4.1 Voorschriften uit de tariefmethodologie en technische voorschriften

De tariefmethodologie 2025-2029 voorziet in een nieuwe tariefstructuur voor de inning van inkomsten uit de facturering van de elektriciteitsdistributie aan gebruikers van het distributienet (DNG) op laagspanningsniveau die gebruikmaken van een aansluiting met een beschikbaar vermogen van 56 kVA of minder.



Deze tariefstructuur wordt "geavanceerd" genoemd omdat zij mogelijk wordt gemaakt door de functionaliteiten van de slimme elektriciteitsmeters die in de RBC zijn geïnstalleerd (en momenteel worden geïnstalleerd). Deze functionaliteiten worden beschreven in punt 3.2 van het motiveringsrapport van het tweede deel van de tariefmethodologie⁴.

De begrippen *Time-Frame* (TF – tijdvak) en *Time-Of-Use* (TOU – periode) zijn ontleend aan de Market Implementation Guide (UMIG⁵) en worden hieronder toegelicht:

Time Frame contre Time-of-Use

Dans UMIG, nous introduisons le concept de 'Time-of-Use' (ToU) et le distinguons du 'Time-Frame' :

Time-of-Use (ToU)	Intervalle de temps (Time Slices) durant lequel les données de comptage sont cumulées/agrégées. Deux types de ToU se distinguent: ToU Metering et ToU Settlement.
Time-Frame (TF)	Manière dont les ToU sont valorisés pour la facturation (« price tag » pour gridfee).

Deze begrippen worden bovendien nader toegelicht in punt 2 "begrippen" op pagina 33 van de implementatieroutekaart voor geavanceerde tariefstelling die als bijlage bij deze beslissing is gevoegd.

De meetregelingen die van toepassing zijn op slimme meters worden vastgesteld in de technische verordening (artikel 5.60) en hieronder weergegeven⁶ :

Régime de comptage	Fréquence d'envoi	Granularité des données
R0	1 fois par an	Index heures creuses et pleines Volumes annuels validés
R1	1 fois par mois	Index heures creuses et pleines Volumes mensuels validés
R3	1 fois par mois	Index heures creuses et pleines Volumes mensuels validés Courbes de charge validées
	1 fois par jour	Courbe de charge basée sur les données récoltées en J-1, par période élémentaire et non validée

De algemene kenmerken van de geavanceerde tariefstructuur worden uiteengezet in punt 7.4.2.2.2.1 van het tweede deel van de tariefmethodologie voor de periode 2025-2029⁷. Samengevat houdt de geavanceerde tariefstructuur in dat het gebruik van het

⁴ <https://brugel.brussels/publication/document/notype/2024/fr/ANNEXE-2-RAPPORT-DE-MOTIVATION.pdf>

⁵ <https://www.atrias.be/>

⁶ De in deze tabel vermelde gegevensgranulariteit zal veranderen bij de implementatie van de geavanceerde tariefstructuur.

⁷ <https://brugel.brussels/publication/document/beslissingen/2024/fr/BESLISSING-264-METHODOLOGIE-TARIFAIRE-2025-2029-PARTIE-2.pdf>



elektriciteitsdistributienet wordt gefactureerd via twee componenten die hieronder kort worden beschreven:

- Een **capaciteitscomponent** toegepast op het vermogen ter beschikking wordt gesteld dat door de DNG tussen 0 en 56 kVA, met een prijs die per schijf kan worden vastgesteld (€/jaar voor een vermogen binnen een vermogensbereik), met een voldoende groot aantal schijven (bijvoorbeeld 0-3 kVA, 3-6 kVA, 6-9 kVA, 9-12 kVA enz.), of in €/ VAK ;
- Een **term die evenredig is** aan het verbruik, met tijdsdifferentiatie in 3 tijdvakken (Time-Frame), elke dag:
 - Tijdvak 1 (piek) Van 17.00 tot 22.00 uur;
 - Tijdvak 2 (dag) Van 7.00 tot 17.00 uur;
 - Tijdvak 3 (nacht) Van 22.00 tot 07.00 uur;



Punt 7.4.2.2.1 bepaalt dat de capaciteitsstariefregeling die van toepassing is op het ter beschikking gestelde vermogen, eveneens zal gelden voor de DNG's die over een klassieke meter beschikken.

In dat geval zal de externe beveiliging bepalen welk vermogen beschikbaar wordt gehouden (), en dit zolang er geen slimme meter is geplaatst. Wanneer de slimme meter is geplaatst, wordt het beschikbaar gehouden vermogen ingesteld via gebruikt dat is de geïntegreerde uitschakelinrichting ().

Er zij opgemerkt dat het in het huidige kader van de toekenning van het sociaal tarief niet de bedoeling is dat dit tarief deze nieuwe tijdvakken volgt.

Aangezien de invoering van de tariefstructuur met drie tijdvakken echter gepland is voor 2030, en gezien het feit dat het akkoord van de federale regering voorziet in een hervorming van het sociaal tarief, zou het wenselijk kunnen zijn dat de begunstigden van het sociaal tarief ook kunnen deelnemen aan de energietransitie via de geavanceerde tariefstructuur, dankzij aanpassingen in de toepassingsvoorwaarden van het sociaal tarief.

Herclassificatie van het gecontracteerde vermogen naar het beschikbare vermogen

In het geval van slimme meters zal het maximale vermogen dat in de stroomonderbreker is geprogrammeerd, worden gebruikt voor de vaststelling van de hierboven gedefinieerde tariefcomponent. Hoewel in het tweede deel van de tariefmethodologie dit vermogen wordt aangeduid als "abonneevermogen", spreken de technische voorschriften en de implementatieroutekaart voor de geavanceerde tariefstructuur van "beschikbaar gesteld vermogen". Het ter beschikking gestelde vermogen wordt al gebruikt voor het capaciteitsstarief dat tot 2028 van toepassing is (rond de drempel van 13 kVA). In de toekomst dit kan worden ingesteld op het niveau van de interne uitschakeling van de slimme meter.



Omwille van de consistentie zal worden de formulering "abonneevermogen" vervangen door "ter beschikking gesteld vermogen".

4.2 Doelstelling van de geavanceerde tariefstelling

Het tweede deel van de tariefmethodologie definieert de geavanceerde tariefstructuur als het streeftarief in het Brussels Hoofdstedelijk Gewest.

Om het hoofd te bieden aan de veranderingen in de diensten die door het distributienetwerk moeten worden geleverd – die hand in hand gaan met de energietransitie en de ontwikkeling van nieuwe toepassingen – zal de manier waarop de distributiebedrijven het distributienetwerk gebruiken, moeten veranderen.

De geavanceerde tarifiering van de distributienetwerkkosten, ingevoerd door de tariefmethodologie 2025-2029, vormt een belangrijk instrument om de distributienetwerkgebruikers aan te moedigen tot de meest gunstige en minst kostbare toepassingen voor het netwerk en de distributietarieven die door de Brusselaars worden betaald.

⁸BRUGEL heeft zich dan ook ten doel gesteld dat op termijn alle gebruikers die gebruikmaken van het LS-net < 56 kVA van SIBELGA over een slimme meter zullen beschikken en dat de geavanceerde tariefstructuur op hen zal worden toegepast.

De verbruikspieken op momenten dat het netwerk het zwaarst wordt belast, zijn de belangrijkste doelwitten en het is de ambitie om deze zoveel mogelijk te verschuiven om de investeringen in het distributienetwerk op een redelijk niveau te houden. In het kader van de grootschalige elektrificatie van het gebruik zouden steeds meer elektrische installaties gedurende dezelfde periode op vol vermogen moeten werken. Het elektriciteitsnet is echter aangelegd en gedimensioneerd volgens een ander model, dat gebaseerd is op een spreiding van het verbruik. De verandering van dit paradigma vereist een andere tariefaanpak.

BRUGEL merkt op dat de tariefstructuur met drie tijdzones alleen kan worden toegepast op slimme meters die op afstand worden uitgelezen via . Met andere woorden, deze tariefstructuur zal alleen mogelijk zijn voor eindgebruikers die toestemming hebben gegeven voor het uitlezen van hun meter en in gevallen waarin dit uitlezen wordt opgelegd door de ordonnantie⁹ . BRUGEL herhaalt zijn verzoek om deze belemmering weg te nemen, die de toepassing van een geavanceerd tariefsysteem in de weg staat. Een dergelijk systeem zou een duurzaam en intensiever gebruik van de door SIBELGA gedistribueerde elektrische energie mogelijk maken, wat essentieel is voor het welslagen van de energietransitie.

Om de aanvaarding van de geavanceerde tariefstructuur door de gebruikers van het distributienet te bevorderen, geeft BRUGEL de voorkeur aan een gematigd verschil tussen de verschillende tariefcategorieën (tijdvakken en €/kVA-trappen).

De -parametrisering van het tarief op de -vermogen -beschikbaarstelling zou kunnen worden doorgevoerd om de verschillen ten opzichte van het bestaande capaciteitstarief te beperken.

⁸ Met uitzondering van de door de wetgever voorziene gevallen.

⁹ Artikel 26 octies § 4 van de ordonnantie elektriciteit. Behalve in de gevallen bedoeld in artikel 26 octies § 2 (artikel 26 octies § 5).



Evenzo sluit BRUGEL zich niet aan bij de interpretatie van SIBELGA (zoals opgenomen in de routekaart) van de ordonnantie, volgens welke de wijziging van het ter beschikking gestelde vermogen kan worden doorgevoerd zonder voorafgaande toestemming van de DNG. Hoewel deze handeling kan alleen op verzoek van de klant plaatsvinden en a priori geen aspecten in verband met de bescherming van de privacy met zich meebrengt, moet worden vastgesteld dat dit scenario niet expliciet in de ordonnantie is voorzien als een handeling die op afstand kan worden uitgevoerd zonder voorafgaande toestemming.

BRUGEL steunt SIBELGA wanneer de DNB in haar implementatieroutekaart voor geavanceerde tariefstelling verklaart dat „Sibelga de gegevens van de slimme meter op afstand zou willen uitlezen zonder dat daarvoor de toestemming van de klant nodig is. Bij gebrek aan enige wijziging in het huidige wettelijke kader is Sibelga echter verplicht zich hieraan te houden.” BRUGEL is bovendien van mening dat een gedeeltelijke toestemming, die alleen betrekking zou hebben op de tariefaspecten en niet op de met vormt, geen oplossing voor de Brusselse markt en dat de complicatie die dit met zich mee zou brengen een extra rem zou vormen op de goede werking van de Brusselse markt.

BRUGEL acht het dan ook wenselijk om met de wetgever in overleg te treden om de toestemming zoals die momenteel is gedefinieerd te herzien, teneinde meer flexibiliteit mogelijk te maken bij de toepassing van de tariefregelingen, met name wat betreft de aanpassing van het ter beschikking gestelde vermogen.

BRUGEL wijst er bovendien op dat deze beslissing is gebaseerd op het wettelijk kader dat op het moment van publicatie van kracht was. BRUGEL herhaalt nogmaals zijn standpunt dat de geavanceerde tariefstructuur de streeftariefstructuur vormt en dat deze op termijn van toepassing zal zijn op alle DNG's voor laagspanning < 56 kVA. In dit verband kan de toepassing van de geavanceerde tariefstructuur volgens de regulator niet facultatief zijn. De DNG blijft echter vrij in haar keuzes met betrekking tot toestemming en het meetregime. Uit deze keuzes vloeit de tariefstructuur voort die door SIBELGA wordt toegepast.

De onderstaande tabel geeft deze aspecten weer:

	Klassieke meter	Slimme meter		
		Meetregeling		
		R0	R1	R3
Met toestemming	Klassieke tariefstructuur en nieuw capaciteitstarief vanaf 1/1/2028	Klassieke tariefstructuur en nieuw capaciteitstarief vanaf 1/1/2028	Geavanceerde tariefstructuur met 3 tijdvakken vanaf 1/1/2030 en nieuw capaciteitstarief vanaf 1/1/2028	Geavanceerde tariefstructuur met 3 tijdvakken vanaf 1/1/2030 en nieuw capaciteitstarief vanaf 1/1/2028
Zonder toestemming			Zonder toestemming is het regime R0	Zonder toestemming is het tarief R0

Tabel: Toepassing van de tariefstructuur op basis van toestemming en het meetregime

Concreet en binnen het huidige wettelijke kader betekent dit dat, wat betreft de tariefberekening op basis van het afgenomen vermogen:



1. Een **DNG die is uitgerust met een klassieke meter**, zou zijn beschikbare vermogen zien worden gebruikt voor de vaststelling van zijn tarief (zoals in het huidige capaciteitstarief, maar met de nieuwe kVA-schaal);
2. Een **DNG die is uitgerust met een communicerende meter en die geen toestemming heeft gegeven**, zou eveneens zijn beschikbare vermogen zien worden gebruikt voor de vaststelling van zijn tarief (zoals in het huidige capaciteitstarief, maar met de nieuwe kVA-schaal);
3. Een **DNG die is uitgerust met een communicerende meter en die toestemming heeft gegeven**, zou zijn gecontracteerde vermogen op afstand kunnen laten wijzigen en afstemmen op zijn verbruik.

BRUGEL is van mening dat de DNG's uit geval 2 hierboven (die over een slimme meter beschikken maar geen toestemming hebben gegeven) SIBELGA zouden kunnen vragen hun gecontracteerde vermogen aan te passen door een technicus ter plaatse te sturen. BRUGEL is echter van mening dat dit een suboptimale oplossing is, omdat hiermee geen gebruik wordt gemaakt van de mogelijkheden van de pas geïnstalleerde slimme meters. In alle gevallen zijn de goedgekeurde niet-periodieke tarieven¹⁰ van toepassing.¹¹

BRUGEL herinnert eraan dat slimme meters sinds¹ januari 2025 op grote schaal worden uitgerold in Brussel. Alle Brusselse DNG's met een laagspanning < 56 kVA kunnen zonder bijkomende kosten aanvragen dat SIBELGA bij hen een slimme meter plaatst. Bij deze plaatsing kan het ter beschikking gestelde vermogen vervolgens door SIBELGA worden aangepast (zie 5.3.1).

4.3 Vaststelling en uitvoering van het implementatietraject voor de geavanceerde tariefstructuur

De wijze van implementatie van de geavanceerde tariefstelling, diverse parameters waarvan de geavanceerde tariefstelling direct of indirect afhankelijk is, evenals elementen die afhankelijk zijn van de tariefstelling, zijn niet definitief vastgelegd in de tariefmethodologie.

In het tweede deel van de tariefmethodologie¹² staat namelijk dat „*de implementatie van de geavanceerde tarifiering, indien nodig, het voorwerp kan uitmaken van aanvullende richtlijnen van BRUGEL op basis van de in punt 11 bedoelde effectbeoordelingen en de operationele routekaart [...]*”.

Het tweede deel van de tariefmethodologie bepaalt tevens dat de volgende elementen uiterlijk op 30 juni 2026 moeten worden vastgesteld in het kader van een traject ter definiëring van de implementatie van de geavanceerde tariefstructuur:

- de parameters met betrekking tot de capaciteitstarieven: de niveaus, de schijven en de drempels;

¹⁰ <https://brugel.brussels/publication/document/notype/2024/fr/Tarifs-non-periodiques-2025-2029-Electricite.pdf>

¹¹ In overeenstemming met artikel 3.10 bis § 3 van het technisch reglement

¹² Zie met name 7.4.2.2, 7.4.2.2.2.1 en 7.4.2.2.2.2.



- het implementatieschema, alsook de positionering en de duur van de tijdvakken van de proportionele term.

Het traject voor de implementatie van de geavanceerde tariefstructuur is vastgelegd in de tariefmethodologie en begint met de overhandiging door SIBELGA aan BRUGEL van een stappenplan voor de implementatie van de geavanceerde tariefstructuur (beschreven in punt 7.4.2.2.2.4 van het tweede deel van de tariefmethodologie) uiterlijk op 30 september 2025 of op een andere datum die tussen BRUGEL en SIBELGA is overeengekomen.

In september 2025 organiseerde SIBELGA een besloten raadpleging van de marktpartijen (voornamelijk energieleveranciers) waarbij specifieke vragen werden gesteld. BRUGEL was niet betrokken bij het opstellen van de vragen aan de marktpartijen, noch bij het opstellen van de begeleidende nota bij de raadpleging.

Op verzoek van SIBELGA zijn SIBELGA en BRUGEL overeengekomen de indiening van deze routekaart uit te stellen tot 27 oktober 2025. In de door SIBELGA ingediende routekaart merkte de DNB op dat de in de methodologie vastgestelde datum (7.4.2.2 met mogelijkheid tot afwijking) voor de implementatie (go-live) van deze geavanceerde tariefstructuur, ^{namelijk} 1 januari 2028, voor SIBELGA niet haalbaar zou zijn.

Naar aanleiding van deze informatie heeft BRUGEL SIBELGA verzocht de mogelijkheid om de implementaties van de twee componenten van de geavanceerde tariefstructuur te scheiden, nader te onderzoeken. In dit alternatieve scenario zou het capaciteitsgedeelte, dat gebaseerd is op het gecontracteerde vermogen, op 1 januari 2028 worden geïmplementeerd, terwijl het gedeelte dat gebaseerd is op de facturering van actieve energie met tijdsdifferentiatie op 1 januari 2030 zou worden geïmplementeerd.

Op 16 januari 2026 heeft SIBELGA aan BRUGEL een addendum bij het implementatietraject voor geavanceerde tariefstelling toegezonden, waarin dit alternatieve scenario voor een afzonderlijke implementatie van de twee componenten van de geavanceerde tariefstelling wordt beschreven. Dit addendum heeft voornamelijk betrekking op de implementatieplanning, de geïdentificeerde risico's en de budgettaire gevolgen.

4.4 Volgende stappen in het implementatietraject van de geavanceerde tariefstelling zoals voorzien in de tariefmethodologie

In punt 7.4.2.2 van het tweede deel van de tariefmethodologie 2025-2029 wordt 30 juni 2026 genoemd als uiterste datum voor de bevestiging van het implementatieschema en voor de publicatie van richtsnoeren met betrekking tot onder meer:

- de drempels voor het capaciteitstarief (zie 7.4.2.2.2.1 en 7.4.2.2.2.1);
- de instelling van de tariefstructuur met drie tijdvakken (verschillen tussen de tijdvakkendrempels, enz.,)

Punt 11 van het tweede deel van de tariefmethodologie bepaalt bovendien dat uiterlijk op 31 augustus 2027 (of op een andere datum die in onderling overleg tussen SIBELGA en BRUGEL wordt vastgesteld) een effectbeoordeling voor de jaren 2028 en 2029 moet worden ingediend, op basis van profielen die uiterlijk op 30 maart 2027 moeten worden vastgesteld. Eveneens tegen 30 maart 2027 dient SIBELGA een tijdschema op te stellen van de begeleidende maatregelen die worden overwogen om de evoluties van de tariefstructuren te begeleiden.



Deze uit de tariefmethodologie voortvloeiende termijnen houden nog geen rekening met de implementatieplanning van de in twee fasen evoluerende tarifiering (alternatief scenario vermeld in de routekaart met go-live in 2028 en 2030). SIBELGA heeft reeds vanaf februari 2026 planningsgegevens meegedeeld die zijn opgenomen in punt 5.2 van de onderhavige beslissing.

4.4.1 Effectbeoordeling

SIBELGA verwacht dat de effectbeoordeling *“het mogelijk maakt om verschillende tariefparametriseringen en hun impact op de gridfee voor verschillende categorieën van DNG’s te testen”*, evenals een gevoeligheidsanalyse. SIBELGA presenteert in punt 3.1 van de routekaart de leidende principes¹³ die zullen worden gevolgd bij de uitwerking van de geavanceerde tariefstructuur. SIBELGA is bovendien van plan om bij de parametrisering en van de tarieven bepaalde principes te volgen in de simulatietool die zal worden ontwikkeld¹⁴.

Deze principes gelden in algemene zin (gemiddeld), en klantgroepen kunnen ontwikkelingen vertonen uiteenlopend afhankelijk van hun individuele gedrag.

- **Het geavanceerde tariefsysteem (TE) moet stimulerend werken:** het moet financieel voordelig zijn voor degenen die ervoor kiezen om hier in de toekomst op over te stappen in plaats van bij het klassieke tariefsysteem (TC) te blijven;
- **De invoering van de TE mag geen extra kosten met zich meebrengen voor degenen die ervoor kiezen:** voor de gebruikers die ervoor kiezen, mag de TE niet duurder zijn dan wanneer iedereen bij de TC was gebleven ; **De invoering van de TE mag geen nadelige gevolgen hebben voor degenen die niet kunnen overstappen op de TE:** de DNG’s die in de toekomst bij de TC blijven, mogen geen verhoging van hun gridfee ondervinden ten opzichte van een situatie waarin de TE niet wordt ingevoerd;
- **Flexibiliteit stimuleren:** de TE moet DNG’s die over flexibele activa beschikken, stimuleren om hun verbruik flexibeler te maken en degenen die dat niet doen, benadelen.

Deze principes kunnen ook worden weergegeven zoals in de volgende tabel¹⁵ :

Het motivatierapport van het tweede deel van de tariefmethodologie 2025-2029 neemt vijf nieuwe vormen van elektriciteitsgebruik als onderzoeksonderwerp: elektromobiliteit, de elektrificatie van verwarming en sanitair warm water, stationaire opslagvoorzieningen, gedecentraliseerde productie en het delen van energie. Deze nieuwe toepassingen kunnen in verschillende mate verband houden met de flexibiliteit van het gebruik.

¹³ Budgettaire neutraliteit, Gelijkheid tussen alle klanten, Neutraliteit ten opzichte van het gebruik, Stimulering van flexibiliteit, Inclusiviteit voor niet-flexibele klanten, Beperking van de impact op klanten zonder slimme meter met afstandsuitlezing, Hefboom voor klanten via de marktpartijen

¹⁴ Vervolg op de vergadering tussen SIBELGA en BRUGEL van 6 oktober 2025

¹⁵ Afkomstig uit een vergadering van SIBELGA-BRUGEL op 26 augustus 2025. Er zij opgemerkt dat de gebruikers in groepen worden beschouwd en dat binnen deze groepen verschillende ontwikkelingen mogelijk zijn.



De uitdagingen van geavanceerde tariefstelling bestaan er immers in het algemeen in om het verbruik te verschuiven wanneer dat mogelijk is. Het kan bijvoorbeeld gaan om het starten van de wasmachine of het opladen van accu's wanneer het net weinig wordt belast, maar ook om het benutten van de thermische inertie van gebouwen en warmwaterboilers om het verwarmingsverbruik aan te passen en zo de stijging van de synchrone piek in het laagspanningsnet te minimaliseren.

Gebruikers	Netvergoeding
• Blijvend onder klassieke tarifiering	Kan niet stijgen
• Overstappend naar geavanceerde tarifiering • Zonder flexibele assets • Geen flexibel gebruik van deze assets	Mag niet hoger zijn dan bij klassieke tarifiering
• Overstappend naar geavanceerde tarifiering • Met flexibele assets	Moet stijgen om gebruikers te benadelen die hun flexibiliteit niet benutten
• Overstappend naar geavanceerde tarifiering • Met flexibele assets	Moet dalen om gebruikers te belonen die hun flexibiliteit benutten

(2) Inkomsten lager dan of gelijk aan de vorige situatie

(1) Communicerende vaten

Ten slotte zal het tariefvoorstel voor de jaren 2028-2029 voor elektriciteit worden ingediend vóór 1 september 2027 of elke andere datum die in onderling overleg tussen BRUGEL en SIBELGA wordt vastgesteld.

Het implementatieschema wordt behandeld in punt 5.2 van deze beslissing.



5 Standpunt van BRUGEL inzake de implementatie van de geavanceerde tariefstructuur, de parameters en de implementatiemodaliteiten

De implementatieroutekaart voor de geavanceerde tariefstructuur en het addendum daarop bevatten verschillende openstaande vragen die vóór de implementatie door SIBELGA moeten worden beantwoord. BRUGEL brengt hierover advies uit en legt dit ter raadpleging voor.

Deze punten moeten door SIBELGA worden behandeld in de volgende fasen van de implementatie van de geavanceerde tariefstructuur, zoals vermeld in punt 4.4, met name de effectbeoordelingen.

5.1 Standpunt van BRUGEL inzake de kwesties die naar voren zijn gekomen uit de raadpleging van leveranciers

De door SIBELGA gestelde vragen, de antwoorden van de deelnemers aan de raadpleging, het standpunt van SIBELGA ten aanzien van deze antwoorden en de eventuele aanpassingen aan haar standpunt worden uiteengezet in de routekaart (4.2, 4.3 en bijlagen).

Voor elk van de punten die in deze raadpleging aan de orde zijn gekomen, wordt hieronder het advies van BRUGEL over het standpunt van SIBELGA weergegeven.

5.1.1 Aantal Time of Use (ToU)

Van de opties die SIBELGA tijdens haar raadpleging van de marktpartijen heeft voorgesteld, kreeg de optie met 5 TOU de meeste steun. SIBELGA ondersteunt deze aanpak eveneens.

Option 3	00:00	01:00	02:00	03:00	04:00	05:00	06:00	07:00	08:00	09:00	10:00	11:00	12:00	13:00	14:00	15:00	16:00	17:00	18:00	19:00	20:00	21:00	22:00	23:00
ToU	ToU 1		ToU 2				ToU 3				ToU 4				ToU 5									
DGO TF	NIGHT (22:00-07:00)						DAY (07:00-17:00)						PEAK (17:00-22:00)											

Figuur: Illustratie van de indeling van de uren van de dag in ToU en DGO TF, zoals aanbevolen in de routekaart

BRUGEL stelt vast dat de tijdvakken van deze optie overeenkomen met de algemene kenmerken van de geavanceerde tariefstelling (zoals uiteengezet in punt 7.4.2.2.2.1 van het tweede deel van de tariefmethodologie). BRUGEL is bovendien van mening dat, van de voorgestelde opties, de gekozen optie het dichtst in de buurt komt van een transparante markt, aangezien zij ervoor zorgt dat zoveel mogelijk verbruiksgegevens aan de markt wordt doorgegeven.

BRUGEL is in dit stadium van mening dat het verbeteren van de transparantie en de volledigheid van de informatie, zowel aan de 'aanbod'- als aan de 'vraag'-zijde, de werking van de markt zal verbeteren. Deze verbetering zal het op termijn mogelijk maken om de door BRUGEL nagestreefde doelstellingen te bereiken, evenals de doelstellingen die zijn vastgesteld om de energietransitie te vergemakkelijken. In dit verband zal de overdracht van nauwkeurigere verbruiksgegevens met behulp van de slimme meter in belangrijke mate bijdragen aan deze ontwikkeling. Hoewel de door slimme meters geregistreerde



belastingscurve (in meetregime R3¹⁶ - facultatief) aanzienlijke voordelen biedt wat betreft de overdracht van prijssignalen tussen consumenten en producenten/leveranciers, betekent de overdracht van meetgegevens in R1 een belangrijke verbetering ten opzichte van de huidige situatie en kan dit een duurzame oplossing vormen.

- Wat de energie deel (commodity) betreft, is het van belang dat de prijssignalen worden doorgegeven aan de eindverbruikers, zodat zij hun gedrag kunnen aanpassen en het verschuifbare verbruik kunnen afstemmen op de momenten waarop energie het goedkoopst is. Door de verschillende gemeten verbruiksperiodes binnen eenzelfde dag te onderscheiden, kunnen leveranciers differentiëren in de prijzen waartegen deze energie wordt verkocht en zo consumenten stimuleren hun verbruiksgedrag aan te passen. Aangezien de goedkoopste energie vaak afkomstig is van hernieuwbare bronnen (met lage marginale kosten), versterkt deze aanpak de penetratie van hernieuwbare energie en de energietransitie.
- Wat de distributietarieven betreft, is het van belang om de piekperiodes, die kosten genereren voor de distributienetbeheerder, nauwkeurig te kunnen identificeren, om op de langere termijn te waarborgen dat de kosten in de distributietarieven worden weerspiegeld.

A priori, en in dit stadium van de uitrol van slimme meters¹⁷ en de implementatie van geavanceerde tariefstructuren, biedt een indeling van de dag in zoveel mogelijk verbruiksperiodes een duidelijk voordeel voor de elektriciteitsleveringsmarkt.

5.1.1.1 Interregionale samenhang

Uit gesprekken met diverse marktpartijen en uit formele adviezen van leveranciers blijkt een algemene vraag om Brussel niet te sterk te onderscheiden van de andere regio's. BRUGEL ondersteunt de harmonisatie tussen de regio's, onder meer om de implementatie van tariefwijzigingen door de marktpartijen te vergemakkelijken, met het oog op de algehele efficiëntie.

BRUGEL merkt op dat in Vlaanderen, wat de distributietarieven betreft, de 'dag/nacht'-tariefstructuur op 1 januari 2023 is afgeschaft¹⁸ en dat de 'uitsluitend nacht'-tariefstructuur momenteel wordt afgebouwd om op 1 januari 2028 volledig te verdwijnen¹⁹. BRUGEL merkt bovendien op dat de terugkeer naar een tariefstructuur op basis van verbruikstijdstippen momenteel niet gepland is in Vlaanderen. In dit stadium lijkt het dus geen prioriteit te zijn om te streven naar afstemming met de Vlaamse distributietarieven.

¹⁶ Voor meer informatie over de meetregelingen, zie [https://brugel.brussels/publication/document/avis/2024/fr/AVIS-382-COMPTEURS-INTELLIGENTS.pdf%20\(3.2.2.3\)](https://brugel.brussels/publication/document/avis/2024/fr/AVIS-382-COMPTEURS-INTELLIGENTS.pdf%20(3.2.2.3)) en <https://www.sibelga.be/fr/faq/compteur-intelligent/que-signifient-les-regimes-de-comptage-r1-et-r3>

¹⁷ Voor een recent overzicht van de uitrol van slimme meters, zie <https://brugel.brussels/actualites/suivez-le-deploiement-des-compteurs-intelligents-a-bruxelles-711>

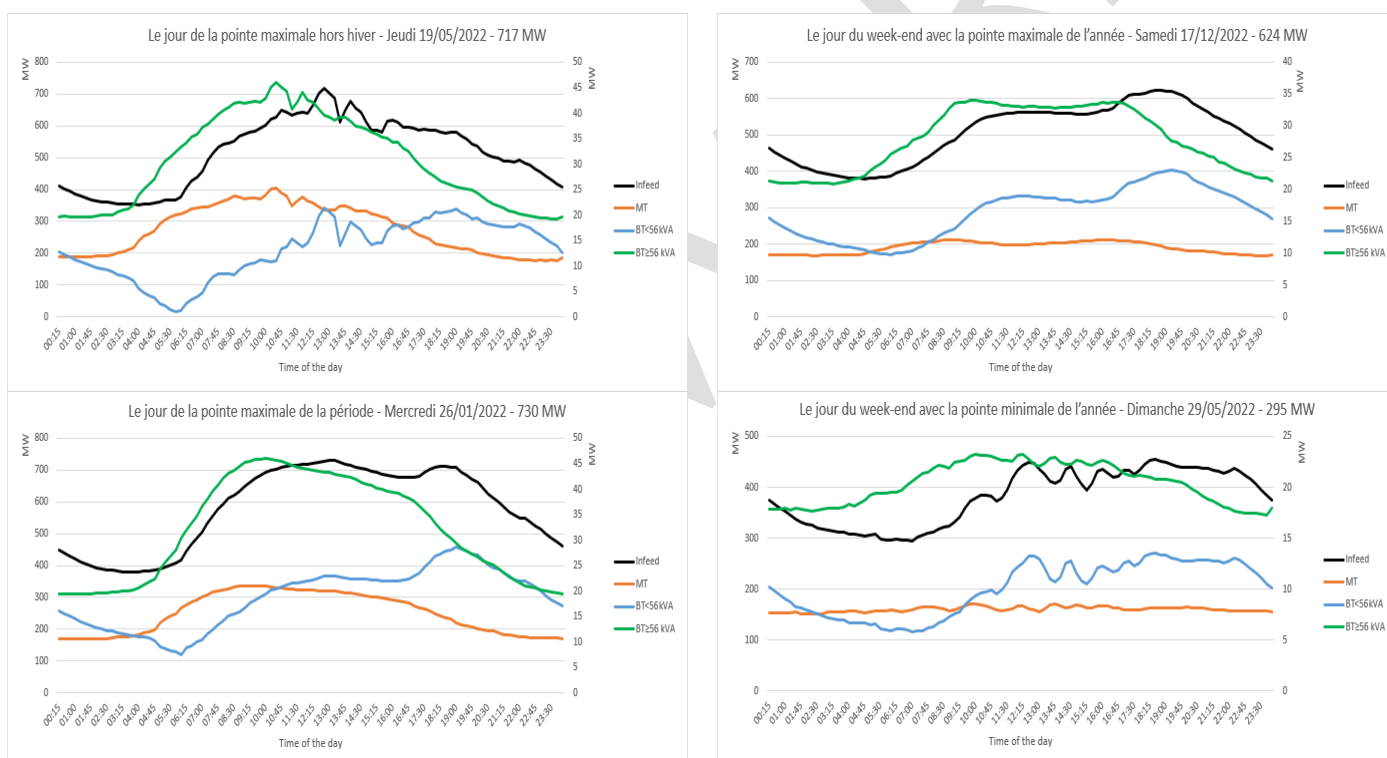
¹⁸ <https://www.vlaanderen.be/energiefactuur-voor-elektriciteit-of-aardgas/dag-en-nachttarief>

¹⁹ <https://www.vlaanderen.be/energiefactuur-voor-elektriciteit-of-aardgas/afbouw-van-exclusief-nachttarief-en-steunmaatregelen>



BRUGEL merkt tevens op dat de in de routekaart aanbevolen optie sterk lijkt op de 'impact'-tariefregeling die sinds 1 januari 2026 op vrijwillige basis in het Waals Gewest is ingevoerd²⁰. De tijdstippen waarop van de ene periode (ToU en DGO TF) naar de andere wordt overgeschakeld, zijn in beide gewesten op elkaar afgestemd, hoewel er in Brussel slechts 3 tariefperiodes per dag zijn, tegenover 5 in Wallonië.

De zonne-energieproductie in Brussel leidt momenteel niet tot grote congestieproblemen op regionaal niveau en het lijkt niet wenselijk dat de distributietarieven het verbruik tijdens de uren met zonlicht stimuleren. Tussen 11.00 en 17.00 uur zijn bepaalde delen van het Brusselse net namelijk al 'overbelast', en de distributietarieven mogen het verbruik op die uren niet stimuleren, omdat deze pieken anders nog verder zouden toenemen. De hieronder weergegeven grafieken illustreren deze realiteit in 2022. De ontwikkeling van fotovoltaïsche productie-installaties sinds 2022 brengt geen fundamentele verandering in deze situatie teweeg.



In dit licht lijkt de Waalse oplossing, waarbij in de DGO TF 'medium' het verbruik tussen 07.00 en 11.00 uur en het verbruik tussen 22.00 en 01.00 uur bij elkaar worden opgeteld, niet wenselijk voor Brussel.

De samenhang tussen de ontwikkelingen in de Waalse en Brusselse toewijzings-/afstemmingsmodellen als gevolg van de invoering van geavanceerde distributietarieven wordt besproken in de bijlagen bij de door SIBELGA ingediende routekaart.

²⁰ https://www.cwape.be/sites/default/files/cwape-documents/2025.11.03-Tarifs%20distribution_dossier%20de%20presse%20-%20final.pdf



BRUGEL is dan ook van mening dat in dit stadium de voorkeur kan worden gegeven aan optie A-3 "5 ToU / 3 DGO TF GRIDFEE (de DGO TF dag om 11.00 uur en de DGO TF nacht om 01.00 uur afschaffen)".

Tijdens de overlegprocedure heeft SIBELGA de mogelijkheid geopperd om de 5 af te stemmen TOU's op de 5 DGO TF's. Deze aanpak behoudt de voordelen van optie A-3 en kan eveneens worden overwogen.

5.1.2 De TF-leveranciers in de CMS schrappen

Volgens BRUGEL valt deze kwestie niet rechtstreeks onder de implementatie van de geavanceerde tarifiering. BRUGEL spreekt zich hier niet uit over deze kwestie.

BRUGEL merkt echter op dat zowel de marktpartijen als SIBELGA het erover eens lijken te zijn dat de TF-suppliers uit de CMS moeten worden geschrapt, op voorwaarde dat deze schrapping ook in de andere gewesten plaatsvindt. Tijdens het overleg voert SIBELGA aan dat, indien een ander toewijzingsmodel dan in Vlaanderen wordt voorzien, de TF-suppliers noodzakelijk zouden blijven.

Met het oog op rationalisering, met inachtneming van de technische regelgeving en voor zover deze afschaffing geen extra marktverstoringen veroorzaakt, zou BRUGEL zich niet tegen deze ontwikkeling verzetten en begrijpt het dat het coherent kan zijn om deze gelijktijdig met de invoering van de geavanceerde tariefstructuur te implementeren. Dit moet gebeuren met behoud van de leesbaarheid en vergelijkbaarheid van de aanbiedingen voor de eindgebruikers, die moeten worden gewaarborgd door andere hefboomen in een context van grotere commerciële flexibiliteit van de leveranciers.

5.1.3 Granulariteit van de gridfee-gegevens

Volgens BRUGEL valt deze kwestie niet rechtstreeks onder de implementatie van de geavanceerde tariefstructuur. BRUGEL neemt hierover geen standpunt in.

BRUGEL merkt echter op dat zowel de marktpartijen als SIBELGA het erover eens lijken te zijn dat de verbruiksgegevens met de grootst mogelijke granulariteit moeten worden doorgegeven (TOU).

Het lijkt erop dat deze optie de beste manier is om aanbieders in staat te stellen de meest nauwkeurige prijsinformatie aan de consumenten door te geven. De consensus die uit de implementatieroutekaart voor geavanceerde tariefbepaling naar voren komt, zou kunnen worden gesteund, mits deze ontwikkeling ook in de andere regio's plaatsvindt.

5.1.4 Behandeling van weekends en feestdagen

BRUGEL stelt vast dat de marktpartijen wensen dat weekends en feestdagen in de geavanceerde tariefstructuur op dezelfde wijze worden behandeld als weekdays. De FEBEG vraagt eveneens dat weekends en feestdagen in de klassieke tariefstructuur op dezelfde wijze worden behandeld als weekdays.

Deze wens sluit aan bij de aanpak die wordt uiteengezet in 7.4.2.2.2.1 van deel 2 van de tariefmethodologie, waarin wordt bepaald dat de geavanceerde tariefstructuur met drie tijdvakken elke dag van toepassing is.



BRUGEL merkt op dat SIBELGA van mening is dat deze kwestie meer analyse vereist, evenals een globale benadering met betrekking tot zowel de geavanceerde tariefstructuur als de klassieke tariefstructuur.

Wat betreft de tarieven die van toepassing zijn op klassieke LS-meters, wordt in deel 2 van de tariefmethodologie 2025-2029 onder het punt „7.4.2.2.1 Standaardtarieven” bepaald dat *„De registratie van daluren tussen 7.00 en 22.00 uur in het weekend en op feestdagen in het kader van het tweeledig tarief zou, onder voorbehoud van een gedetailleerde kwantitatieve analyse, tegen 2028 moeten worden afgeschaft.”* Deze bepaling vloeit voort uit punt 7.1.2 van het motiveringsrapport²¹. Deze gedetailleerde kwantitatieve analyse zal worden verstrekt in de effectbeoordelingen bedoeld in punt 4.4. Er zij opgemerkt dat de effectbeoordeling in kwestie, uitgevoerd door SIBELGA, uiteraard ook de convenience-prijzen zal omvatten.

BRUGEL merkt op dat het in Vlaanderen geldende capaciteitstarief en de in Wallonië geldende „impact”-tariefregeling elke dag van toepassing zijn, zonder speciale behandeling voor weekends en feestdagen.

BRUGEL wijst er eveneens op dat de wijzigingen die Vlaanderen heeft aangebracht in het dag/nacht-tarief (zie 5.1.1.1 hierboven) onvermijdelijk leiden tot het einde van de gedifferentieerde behandeling voor weekends en feestdagen in de klassieke Vlaamse tariefstructuur.

BRUGEL merkt bovendien op dat Wallonië vanaf januari 2026 het onderscheid tussen weekdagen enerzijds en weekends en feestdagen anderzijds in de klassieke tariefstructuur heeft afgeschaft.

BRUGEL merkt bovendien op dat het volledig beschouwen van weekends en feestdagen als daluren de prikkel wegneemt om de piek op weekends en feestdagen te verminderen door het eigen verbruik aan te passen. BRUGEL constateert echter dat de piek op weekenddagen lager ligt dan die op weekdagen, wat een reden kan zijn om een prikkel te handhaven om het verbruik van weekdagen naar weekenddagen te verschuiven. BRUGEL is echter van mening dat er distributietarieven moeten worden vastgesteld die gebruikers stimuleren om op elk moment van de dag waarop verbruikspieken worden geregistreerd, het verbruik te beperken, met inbegrip van weekends en feestdagen²². De verbruiksprofielen die verband houden met de nieuwe toepassingen als gevolg van de energietransitie (met name het opladen van elektrische voertuigen) vertonen namelijk a priori geen neiging om lager te zijn in het weekend en op feestdagen²³. In dit verband zou het handhaven van een tariefstructuur die het verbruik overdag in het weekend (op elk moment van de dag) bevordert, kunnen leiden tot een versterking van de piek in het weekend, terwijl er op weekenddagen ook daluren zijn waarin het verbruik juist zou moeten worden aangemoedigd. BRUGEL merkt tevens op dat de uitdagingen in verband met de onverminderbaarheid op het Belgische grondgebied geen

²¹ <https://brugel.brussels/publication/document/notype/2024/fr/ANNEXE-2-RAPPORT-DE-MOTIVATION.pdf>

²² Zie motiveringsrapport <https://brugel.brussels/publication/document/notype/2024/fr/ANNEXE-2-RAPPORT-DE-MOTIVATION.pdf> 3.3.3.8: De stimulans voor een rationeel gebruik van het net moet worden opgevat als een stimulans om de belasting te verplaatsen van de piekuren naar momenten waarop de productie overvloedig is en het net het minst wordt belast.

²³ De in het toelichtingsrapport (<https://brugel.brussels/publication/document/notype/2024/fr/BIJLAGE-2-MOTIVERINGSVERSLAG.pdf>) met betrekking tot het tariefstructuurgedeelte van de tariefmethodologie 2025-2029 maken geen onderscheid tussen de dagen van de week, aangezien het de bedoeling is alle pieken te bestrijden.



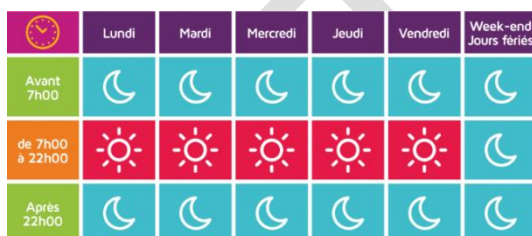
specifieke behandeling van weekenddagen vereisen en elke dag van de week kunnen worden aangepakt. De keuzes die in de bijlage bij deze beslissing (5.1.1) worden voorgesteld, maken het bovendien mogelijk dat de betrokken energiestroom door de leveranciers wordt geïdentificeerd.

Ten slotte is BRUGEL van mening dat de gelijkstelling van weekends en feestdagen met daluren voortkomt uit een erfenis van het gesloten systeem van vóór de liberalisering van de energiemarkt. Deze bepaling, die voortkomt uit een context die sterk verschilt van die welke het Brussels Hoofdstedelijk Gewest en meer in het algemeen België vandaag de dag kent, zou er dan ook bij gebaat zijn aangepast te worden en mee te evolueren in de lijn van de ontwikkelingen die reeds in de andere gewesten zijn doorgevoerd. **Gezien het voorgaande, en omwille van de interregionale samenhang, de uniformiteit van de boodschap aan de consumenten en de efficiëntie voor de marktpartijen die in meerdere regio's van het land factureren, lijkt het ongerechtvaardigd om Brussel te handhaven als de enige regio van het land waar weekends en feestdagen anders worden behandeld dan weekdagen (die wat de klassieke tariefstructuur betreft volledig als daluren worden beschouwd).**

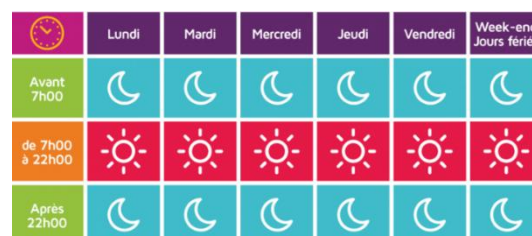
Voor de component met drie tijdvakken van de **geavanceerde tariefstructuur** (, LS < 56 kVA) zal er geen verschil zijn tussen:

- de weekdagen en de weekenddagen enerzijds;
- werkdagen en feestdagen anderzijds.

Wat betreft de **klassieke tariefstructuur** (LS < 56 kVA)²⁴ , , in de veronderstelling dat de tweeledige tariefstructuur na¹ januari 2030 blijft bestaan, lijkt het op dit moment relevant om aan te bevelen dat de tarieven voor weekenddagen en feestdagen zijn identiek aan die welke op weekdagen van toepassing zijn.²⁵



**Dienstregeling van het
standaardtarief vóór de wijziging**



**Tijdstippen van de klassieke
tariefstructuur na wijziging**

Als alle andere factoren gelijk blijven, zal de vermindering van het aantal daluren als gevolg van deze wijzigingen in principe leiden tot een lichte daling van de distributietarieven (piek- en daluren). Deze wijzigingen zijn van toepassing vanaf¹ januari 2030.

Tijdens het overleg heeft SIBELGA voorgesteld om de tweevoudige tariefstructuur af te schaffen tegen 2030. De tweetariefmeters zouden bij voorkeur worden vervangen door

²⁴ Van toepassing op elektromechanische meters en slimme meters waarvan de communicatiefunctie niet is geactiveerd (R0)

²⁵ <https://www.sibelga.be/fr/raccordements-compteurs/tarifs/tarif-jour-et-nuit-bihoraire>



slimme meters en zouden dus deel uitmaken van de geavanceerde tariefstructuur met drie tijdzones. BRUGEL is van mening dat het niet opportuun is om zich uit te spreken in dit stadium over formele aanpassingen die moeten worden aangebracht aan de klassieke tweetariefstructuur.

BRUGEL zal richtlijnen publiceren vóór 2030 (waarschijnlijk in augustus 2028, zie 5.2).

5.1.5 Invoering van seizoensgebondenheid

De partijen die hebben deelgenomen aan de raadpleging van SIBELGA, evenals SIBELGA zelf, zijn van mening dat het niet gepast is om op korte termijn een seizoensgebonden differentiatie in de distributietarieven in te voeren.

Deze standpunten sluiten aan bij de aanpak die wordt uiteengezet in 7.4.2.2.2.1 van deel 2 van de tariefmethodologie, waarin wordt bepaald dat *“voor deze tariefperiode geen seizoensgebonden differentiatie van toepassing is”*.

BRUGEL stelt eveneens vast dat noch Wallonië, noch Vlaanderen seizoen gebondenheid hebben geïntegreerd en dit op korte termijn ook niet van plan zijn te doen.

Van de verschillende vormen van netgebruik zijn het vooral de fotovoltaïsche productie-installaties en elektrische verwarming die onderhevig zijn aan sterke seizoensinvloeden.

Gezien het relatief beperkte aantal fotovoltaïsche productie-installaties en de beperkte inzet van elektrische verwarming, is BRUGEL van mening dat de verwachte voordelen van de invoering van seizoen gebondenheid in de distributietarieven de complexiteit die hiermee gepaard gaat, niet rechtvaardigen.

BRUGEL is van mening dat het niet gerechtvaardigd zou zijn om tegen 2030 seizoen gebondenheid in de distributietarieven in te voeren. Deze mogelijkheid wordt niet uitgesloten voor toekomstige distributietarieven.

Er zij op gewezen dat er overigens al sprake kan zijn van seizoen gebondenheid bij bepaalde producten die door energieleveranciers worden verkocht, wat betreft de commodity.

5.1.6 ExV-informatie en referentievoortbetalingen

Volgens BRUGEL valt deze kwestie niet rechtstreeks onder de implementatie van de geavanceerde tariefstructuur. BRUGEL neemt hierover geen standpunt in.

BRUGEL zou niettemin de consensus kunnen ondersteunen die naar voren komt uit de antwoorden van de marktpartijen op de openbare raadpleging, waarmee het standpunt van SIBELGA wordt bevestigd dat EMV²⁶ en EAV²⁷ via TOU moeten worden doorgegeven (gezien het standpunt dat is opgenomen in punt 5.1.1 van deze beslissing).

²⁶ Geschat maandelijks verbruik

²⁷ Geschatte jaarlijkse hoeveelheid



5.1.7 Toewijzingsmodel voor de CI's in R1

Volgens BRUGEL valt deze kwestie niet rechtstreeks onder de implementatie van de geavanceerde tariefstelling. BRUGEL neemt hier geen standpunt in over deze kwestie. Dit onderwerp zou kunnen worden parallel behandeld, maar dan in het kader van de Technische Verordening. Dit werk zal worden uitgevoerd in overleg met de marktpartijen.

BRUGEL is zich bewust van de werking van de energiemarkt en van het feit dat de periodes die worden gebruikt voor de bepaling van de commodityprijs gebaseerd zijn op dezelfde tariefperiodes in gevallen waarin consumenten beschikken over een slimme meter die in regime 1 wordt gebruikt²⁸.

De verdeling van de volumes in de toewijzing zou volgens SIBELGA volgens twee modellen kunnen plaatsvinden. BRUGEL merkt op dat de twee toewijzingsbenaderingen verschillende gevolgen hebben:

- Een toewijzing op basis van een geaggregeerde curve garandeert een betere voorspelbaarheid van de kosten, zorgt voor rechtvaardigheid tussen leveranciers en vormt een natuurlijke voortzetting van het huidige systeem.
- Een toewijzing op basis van leveranciersportefeuilles maakt nauwkeuriger gebruik van de gegevens van slimme meters en geeft de tijdsignalen beter door, maar introduceert een grotere variabiliteit die verband houdt met de samenstelling van elke portefeuille. Hierdoor bevoordeelt zij leveranciers met een omvangrijke portefeuille.

Volgens de informatie die beschikbaar was op de datum van opstelling van deze beslissing, zouden in Wallonië en Vlaanderen verschillende koersen worden gevolgd.

BRUGEL is van mening dat de tariefstructuur voor de distributietarieven onafhankelijk van het toewijzingsmodel wordt vastgesteld. De vaststelling van het toewijzingsmodel en het afrekenings t valt onder het Technisch Reglement, waarin wordt bepaald dat dit model kan evolueren na raadpleging van de betrokken actoren. Zoals hierboven aangegeven, is BRUGEL van mening dat de vaststelling van het toewijzingsmodel slechts indirect betrekking heeft op de geëvolueerde tariefstelling, evenals de kosten die verband houden met de wijziging van het toewijzingsmodel.

Tijdens het overleg heeft SIBELGA aangegeven dat momenteel andere mogelijkheden worden onderzocht en ontwikkeld.

5.2 Standpunt van BRUGEL inzake de planning

Het tweede deel van de tariefmethodologie voorziet dat de wijzigingen met betrekking tot de geavanceerde tariefstelling ingaan op 1 januari 2028.

In haar stappenplan stelt SIBELGA dat deze termijn niet haalbaar is en beveelt zij aan deze vast te stellen op 1 januari 2029. Er wordt een alternatief scenario geschetst waarin de implementaties van de twee onderdelen van de geavanceerde tariefstructuur op verschillende

²⁸ Voor een definitie van de meetregimes, zie <https://brugel.brussels/publication/document/avis/2024/fr/AVIS-382-COMPTEURS-INTELLIGENTS.pdf> p. 11



data in werking zouden treden (1 januari 2028 voor de tariefstructuur op basis van het gecontracteerde vermogen, 1 januari 2030 voor de tariefstructuur met drie tijdzones).

Dit alternatieve tijdschema is het onderwerp van het addendum dat op 16 januari 2026 is ontvangen. In dit addendum maakt SIBELGA een vergelijking tussen het basisscenario en het alternatieve scenario en beveelt het alternatieve scenario aan.

BRUGEL is, net als SIBELGA, van mening dat het alternatieve scenario gunstiger is voor Brussel.

Dit scenario zorgt ervoor dat de invoering van de geavanceerde tariefstructuur sneller van start gaat dan in het basisscenario, waardoor de uitdagingen die de energietransitie met zich meebrengt, sneller kunnen worden aangepakt. Bovendien zou dit moeten leiden tot een efficiëntere communicatie voor de Brusselse netwerkgebruikers. De communicatie over de tariefwijzigingen kan zo worden opgesplitst voor de twee onderdelen van de geavanceerde tariefstructuur: het vermogen enerzijds en de tijdvakken anderzijds. Deze gefaseerde aanpak zorgt voor een geleidelijke verandering in het verbruiksgedrag en vermindert het risico dat deze ontwikkelingen door de DNG's als abrupte veranderingen worden ervaren.

De eerste wijziging betreft het nieuwe tarief voor het ter beschikking gestelde vermogen, dat rechtstreeks van toepassing zal zijn op alle DNG's. Dit is een natuurlijke evolutie van het bestaande capaciteitstarief en de DNG's zullen hun ter beschikking gestelde vermogen snel aan hun gebruik kunnen aanpassen.

De wijzigingen met betrekking tot de verbruiksmomenten (de tijdvakken) vereisen daarentegen meer aanpassingen aan de systemen van de GRD, Atrias en de marktpartijen. Deze extra tijd kan worden benut om deze wijzigingen aan de DNG's voor te stellen, deze zo goed mogelijk te organiseren en de algemene acceptatie van deze ontwikkelingen te bevorderen.

BRUGEL is zich bewust van de nadelen van deze planning. Het gaat voornamelijk om het uitstellen van de invoering van nieuwe TOU-tarieven (waarom energieleveranciers hebben gevraagd en die in ver tachtig lopen ten opzichte van Wallonië) en het creëren van twee momenten van verandering in plaats van één. BRUGEL is echter van mening dat de voordelen op het vlak van de organisatie van de veranderingen en de invoering van de tariefstructuur op basis van het ter beschikking gestelde vermogen () vanaf 2028 deze nadelen compenseren.

BRUGEL is namelijk van mening dat de toestand van het Brusselse net, de penetratiegraad van de nieuwe toepassingen en de uitdagingen die deze met zich meebrengen voor het distributienet, deze voorzichtige planning mogelijk maken.

De termijnen die zijn vastgelegd in het tweede deel van de tariefmethodologie, en die worden herhaald in punt 4.4 van deze beslissing, blijven van toepassing:

- 30 maart 2027: profielen die in de simulaties worden gebruikt en te implementeren begeleidende maatregelen;
- 31 augustus 2027: effectbeoordeling van de uitvoering van de twee fasen van de geavanceerde tariefstructuur;
- 30 september 2027: tariefvoorstel voor de jaren 2028 en 2029 (dat dus alleen betrekking zal hebben op de wijzigingen in de tariefstructuur die voortvloeien uit de



invoering op 1 januari 2028 van het tarief op basis van de ter beschikking gestelde vermogen).

Tijdens het overleg heeft SIBELGA aangegeven van plan te zijn de twee effectbeoordelingen te splitsen: één met betrekking tot de capaciteitstarieven en één met betrekking tot de tarieven met drie tijdvakken.

SIBELGA is van plan uit te voeren de effectbeoordeling van de tweede fase dichter bij de implementatiedatum om ervoor te zorgen dat bij de geraamde effecten rekening wordt gehouden met de situatie op date .

In overeenstemming met de in de tariefmethodologie vastgestelde en hierboven vermelde termijnen heeft SIBELGA een gedetailleerd programma opgesteld waarvan de belangrijkste termijnen hieronder worden vermeld:

- 31 december 2026: Validatie van de belangrijkste aannames met betrekking tot de TOU's van de geëvolueerde tariefstructuur LS en advies van SIBELGA over de eventuele wijziging van de tijdvakken voor LS-klienten >56 kVA en MS (zie 5.3.4)²⁹ ;
- 30 maart 2027: Tijdschema voor begeleidende maatregelen ter begeleiding van de tariefontwikkelingen, voorstel voor consumentenprofielen en eerste effectbeoordeling met betrekking tot de nieuwe capaciteitstarieven;
- 30 juni 2027: Prognose van de elektriciteits- en gasverbruikshoeveelheden 28-29 en trends voor de komende tariefperiode;
- 1 september 2027: Introductie van het geactualiseerde tariefvoorstel 28-29, inclusief de geconfigureerde capaciteitscomponent van de geavanceerde tariefstructuur;
- 30 juni 2028: Richtlijnen voor spanningen per tijdvak;
- 30 maart 2029: Gedetailleerde effectbeoordeling voor de 3-tariefstructuur-ToU;

5.3 Standpunt van BRUGEL over andere kwesties die in de routekaart aan de orde worden gesteld

5.3.1 Toepassingsmodaliteiten van het vermogentarief beschikbaar

Ter herinnering: het capaciteitstarief dat sinds 1 januari 2020 van toepassing is voor LS < 56 kVA in Brussel voorziet in een verschil in bijdrage voor elke betrokken DNG, naargelang het ter beschikking gestelde vermogen groter, kleiner of gelijk is aan 13 kVA.

Het tweede deel van de tariefmethodologie 2025-2029 voorziet in punt 7.4.2.2.2.1 dat er een stap wordt voorzien en SIBELGA formuleert verschillende voorstellen in haar implementatieroutekaart. Punt „7.4.2.2.1 Standaardtarieven” van het tweede deel van de methodologie bepaalt dat de stap van het capaciteitstarief identiek moet zijn voor zowel de klassieke als de geavanceerde tarieven.

²⁹ BRUGEL verzoekt SIBELGA tevens zich uit te spreken over de behandeling van LS-klienten <56 kVA waarvan het vermogen de technische capaciteit van slimme meters overschrijdt (40 A)



Zowel in het geval van de geavanceerde tariefstelling als in het geval van de klassieke tariefstelling wordt het ter beschikking gestelde vermogen gebruikt .

Behoudens uitzonderingen (bijvoorbeeld wanneer een eindgebruiker geen toestemming heeft gegeven), worden alle aanpassingen van het beschikbare (binnen de technische grenzen van de installatie) vermogen afstand uitgevoerd.

Deze aanpak maakt gebruik van de mogelijkheden van de slimme meters die op grote schaal in Brussel zijn geïnstalleerd en stimuleert de DNG's om deze te gebruiken, zodat zij zelf kunnen bepalen hoeveel vermogen zij nodig hebben, rekening houdend met hun verbruik. Algemeen wordt aangenomen dat veel Brusselaars slechts een deel van het vermogen gebruiken dat hun ter beschikking wordt gesteld, en dat zij ervoor zouden kunnen kiezen om een lager vermogensniveau te nemen dan het vermogen dat hun ter beschikking wordt gesteld. Hierdoor zouden zij profiteren van een lager tarief, terwijl zij tegelijkertijd capaciteit op het net vrijmaken en het beheer van het net door SIBELGA vergemakkelijken.

De drempel die wordt gehanteerd voor de facturering van het capaciteitstarief geldt per dag.

5.3.1.1 "Trap" van het capaciteitstarief

In overeenstemming met de principes die zijn uiteengezet in het tweede deel van de tariefmethodologie, de doelstellingen van BRUGEL en het motiveringsrapport, geeft BRUGEL de voorkeur aan een tarief dat eerlijk, eenvoudig en gemakkelijk te begrijpen is voor de DNG's en dat representatief is voor de kosten die door de tariefdienst worden veroorzaakt.

Tijdens het overleg heeft SIBELGA een analyse van verschillende capaciteitstarieven voorgesteld. Op basis van deze analyse SIBELGA heeft de optie aanbevolen van een tarief met een constante €/kVA over het gehele bereik prijs in (constante kosten in €/kVA).

Deze analyse is gebaseerd op 4 criteria:

- de vermindering van de piek,
- de aanwezigheid van drempel-effecten,
- de overzichtelijkheid en
- de impact op de factuur.

Naast de gunstige beoordeling op basis van deze vier criteria in vergelijking met de andere overwogen mogelijkheden, is BRUGEL van mening dat een constante prijs in €/kVA het voordeel van biedt eenvoud en dat elke klant hierdoor nauwkeurig (per kVA) en individueel het vermogensniveau kan bepalen dat hij nodig heeft. BRUGEL is dan ook van mening dat deze optie de beste keuze lijkt en zou kunnen worden geselecteerd voor de invoering van de capaciteitstariefregeling vanaf januari 2028.

BRUGEL is tevens van mening dat er een minimumdrempel in kVA moet worden vastgesteld, waaronder het niet mogelijk zou zijn om te kiezen een beschikbaar vermogen , onder meer om te voorkomen dat de Brusselaars gedwongen worden hun beschikbaar vermogen te sterk te beperken, wat zou hebben negatieve gevolgen voor de elektrificatie van het verbruik en in bepaalde kwetsbare situaties een probleem zou kunnen vormen. Er dient tevens een



minimumbijdrage te worden vastgesteld voor toegang tot het net via deze minimumdrempel, die 2,3 kVA zou kunnen bedragen.

5.3.1.2 Wijze van vaststelling van het aanvankelijk ter beschikking gestelde vermogen

BRUGEL is van mening dat de wijziging van het beschikbare vermogen op initiatief van de DNG moet plaatsvinden. Bijgevolg moet het beschikbare vermogen bij de inwerkingtreding van de geavanceerde capaciteit gebaseerde tariefstructuurvoldoende hoog zijn, zodat de DNG ervoor kan kiezen haar gedrag niet te wijzigen. De vaststelling van deze waarde moet aan een dubbele vereiste voldoen:

- Deze waarde moet op een voldoende laag niveau worden vastgesteld, zodat DNG's die niet ten volle gebruikmaken van het vermogen waarover zij beschikken, maar dit ook niet wijzigen, niet worden benadeeld;
- Deze waarde moet op een voldoende hoog niveau worden vastgesteld, zodat deze bij de inwerkingtreding van de geavanceerde capaciteitstarief niet tot een te groot aantal uitschakelingen leidt. Opgemerkt zij dat dit soort uitschakelingen ook een interessant signaal kan vormen met betrekking tot het door de betrokken DNG's opgevraagde vermogensniveau, en een waarschuwing kan zijn met betrekking tot de toepasselijke tariefschijf.

Uit de gegevens die zijn verkregen tijdens de besprekingen over de invoering van het capaciteitstarief ^{dat} vanaf januari 2020 van toepassing is, blijkt dat *"slechts 2% van de particuliere klanten de drempel van 18 kVA overschrijdt (6% voor alle laagspanningsaansluitingen)"*³⁰ wat betreft het ter beschikking gestelde vermogen.

Bovendien *"stellen we vast:*

- *een aanzienlijk verschil tussen de voormalige sectoren Quai³¹ en Chaussée³² op het niveau van 9,6 kVA:*
 - *voor de sector Quai: 63% van de residentiële klanten heeft een geïnstalleerd vermogen van minder dan 9,6 kVA.*
 - *voor de sector Chaussée: slechts 55% van de residentiële klanten valt onder deze drempel.*
- *een redelijk verschil voor de drempel van 13 kVA:*
 - *voor de sector Quai: 82 % van de particuliere klanten heeft een vermogen van minder dan 13 kVA (77 % voor alle leveringspunten in de sector).*

³⁰ <https://brugel.brussels/publication/document/notype/2019/fr/Methodologie-tarif-Motivations-Elec.pdf>, p. 71

³¹ Sector Quai: Brussel, Evere, Ganshoren, Elsene, Jette, Schaarbeek, Sint-Gillis, Sint-Joost-ten-Node

³² Sector Chaussée: Anderlecht, Oudergem, Sint-Agatha-Berchem, Etterbeek, Vorst, Koekelberg, Sint-Jans-Molenbeek, Ukkel, Watermaal-Bosvoorde, Sint-Lambrechts-Woluwe, Sint-Pieters-Woluwe



- o voor de sector Chaussée: dit percentage bedraagt 80% (76% voor alle leveringspunten in de sector).

SIBELGA wordt niettemin verzocht deze gegevens bij te werken en de verdeling van de Brusselse laagspanningsmeters < 56 kVA per vermogensklasse te verstrekken bij de indiening van haar tariefvoorstel.

Voorts merkt BRUGEL op dat de gemiddelde LS-klant 2.104 kWh verbruikt (ofwel 5,76 kWh/dag) en de mediaan-LS-klant 1.702 kWh (ofwel 4,66 kWh/dag). Aangezien het bereiken van een piek van 6 kVA gedurende 15 minuten overeenkomt met een verbruik van 1,5 kWh in 15 minuten, en een piek van 6 kVA gedurende 1 uur overeenkomt met een verbruik van 6 kWh in 1 uur, lijkt het erop dat, uitgaande van een gelijkmatige spreiding van het verbruik over de dag, veel Brusselaars geen piek van 6 kVA bereiken.

BRUGEL merkt tevens op dat schattingen aangeven dat het benodigde vermogen van een warmtepomp om 100 m² van een gemiddeld geïsoleerde woning (1980-2000) te verwarmen tussen 4 en 6 kW ligt.

Gezien het voorgaande lijkt het redelijk om SIBELGA te vragen de voorkeur te geven aan een waarde van 9,2 kVA als initiële standaardwaarde wanneer dit technisch mogelijk is. Er zou ook kunnen worden overwogen om als initiële beschikbare vermogen het beschikbare vermogen te gebruiken dat werd gehanteerd in het kader van het bestaande capaciteitstarief.

Het lijkt eveneens redelijk om een gepersonaliseerde aanpak aan te bevelen voor de DNG's die pieken boven deze drempel kunnen vertonen, voornamelijk in het geval van niet-residentiële aansluitingen. BRUGEL steunt bovendien het voorstel van SIBELGA in haar implementatieroutekaart voor de geavanceerde tariefstructuur, waarin staat: *"Bij een klantenwissel of een move-in wordt het [voorheen] ter beschikking gestelde vermogen behouden."*

5.3.1.3 Voorwaarden voor wijziging van het ter beschikking gestelde vermogen

In het tweede deel van de tariefmethodologie 2025-2029 wordt in punt 6.3.2.5.3 bepaald dat *„alle op afstand doorgevoerde wijzigingen (zowel naar beneden als naar boven) van het afgenomen vermogen kosteloos kunnen zijn."*

De tarieven die bij het tariefvoorstel zijn goedgekeurd, worden hieronder weergegeven.

	2025	2026	2027	2028	2029
Verhoging van het beschikbare vermogen tot 9,2 kVA door het vergroten van de stroomsterkte van de beveiligingsschakelaar (schakelaar met een stroomsterkte van minder dan 100 A), wanneer de werkzaamheden gelijktijdig plaatsvinden met de vervanging van een conventionele meter door een slimme meter	0 €	0 €	0 €	0 €	0 €
Vermindering van het beschikbare vermogen, door het vermogen van de beveiligingsschakelaar te verlagen of door de interne uitschakeling van de slimme meter in te stellen	0 €	0 €	0 €	0 €	0 €



Verhoging van het beschikbare vermogen door aanpassing van de interne schakelaar van de slimme meter – aanpassing op afstand	15 €	16 €	16 €	16 €	16 €
Verhoging van het beschikbare vermogen door aanpassing van de interne schakelaar van de slimme meter – aanpassing ter plaatse	75 €	77 €	78 €	80 €	81 €

Het verschil in tarieven tussen verhogingen en verlagingen is te verklaren door het feit dat verlagingen ten goede komen aan het netwerk.³³

Wijzigingen in het ter beschikking gestelde vermogen zouden van toepassing moeten zijn vanaf de eerste dag van de maand volgend op de kennisgeving van de wijziging door de klant aan SIBELGA, indien deze plaatsvindt vóór de twintigste dag van de lopende maand.

5.3.2 Communicatieplan en begeleiding van klanten

In het verlengde van de gesprekken die met SIBELGA hebben plaatsgevonden en de routekaart voor de implementatie van de geavanceerde tariefstructuur, stelt BRUGEL voor om de communicatie rond de geavanceerde tariefstructuur op te splitsen in twee afzonderlijke delen:

- Individuele communicatie (per DNG), die door Sibelga zal worden verzorgd;
- De algemene communicatie (persberichten, sociale media, enz.), die idealiter door BRUGEL zal worden verzorgd; in elk geval zal de coördinatie van de communicatie plaatsvinden via een door BRUGEL gecoördineerde werkgroep.

De individuele communicatie moet alle DNG's bereiken, ongeacht of zij over een e-mailadres beschikken of niet. BRUGEL verzoekt SIBELGA om een vroegtijdige en gefaseerde communicatie op te zetten, zodat de klant de veranderingen kan verwerken en indien nodig actie kan ondernemen. BRUGEL verzoekt SIBELGA tevens om het tijdstip van deze communicatie te motiveren.

BRUGEL verzoekt SIBELGA om vanaf nu (eerstehalfjaar 2026) de representatieve organisaties van de Brusselse consumenten, de OCMW's en de gemeentelijke besturen te betrekken bij haar inspanningen om de aanvaarding van de geavanceerde tariefstructuur te vergemakkelijken, onder meer door middel van een adequate parametrisering.

BRUGEL verzoekt SIBELGA de mogelijkheid te overwegen om in meerdere talen vertaalde folders (minimaal Frans, Nederlands en Engels) waarin de komende wijzigingen in de tariefstructuur worden toegelicht door de meteropnemers en technici aan de DNG's te laten overhandigen tijdens hun contacten met de DNG's.

BRUGEL verzoekt SIBELGA tevens om specifieke communicatie op te zetten gericht op bepaalde groepen consumenten, waaronder:

³³ In overeenstemming met artikel 3.10bis van het technisch reglement (<https://brugel.brussels/publication/document/notype/2024/fr/Reglements-techniques-2025.pdf>).



- De kwetsbare bevolkingsgroepen die te maken krijgen met de aangepaste tarieven,
- Kleine verbruikers,
- Grote verbruikers,
- Bepaalde niet-residentiële verbruikers die mogelijk sterker worden beïnvloed door bepaalde aspecten van de geavanceerde tariefstructuur.

Deze groepen zullen verschillend worden benaderd, naargelang zij al dan niet over flexibele verbruikers beschikken en al dan niet deelnemen aan de nieuwe toepassingen van het distributienet.

BRUGEL verzoekt Sibelga om de My Sibelga-app bij te werken met relevante informatie over het vermogen dat ter beschikking staat van de DNG's die over een slimme meter beschikken.

5.3.2.1 Simulaties

Het is van belang dat de configureerbare/aanpasbare simulatietools enkele maanden (minstens 6) vóór de inwerkingtreding van de tarieven gereed zijn.

BRUGEL verzoekt SIBELGA haar regelmatig op de hoogte te houden van de beschikbaarheid van de gegevens die nodig zijn voor deze simulaties (aantal geplaatste slimme meters, in R3, waarvoor belastingscurves beschikbaar ... zijn dit per profiel).

³⁴Wat betreft de tariefstructuur met drie tijdvakken moet Sibelga een educatief, toegankelijk en nuttig, maar ook nauwkeurig hulpmiddel ontwikkelen voor de DNG's. Voor klanten die al beschikken over een meter die communiceert met SIBELGA, moeten de verbruiksvolumes per tijdvak door SIBELGA beschikbaar worden gesteld vóór de inwerkingtreding van de tariefstructuur met drie tijdvakken. Voor klanten die nog niet beschikken over een meter die met SIBELGA communiceert, of voor wie de verbruiksgegevens onvoldoende zijn, zullen standaardprofielen worden voorgesteld. SIBELGA dient de DNG's de mogelijkheid te bieden om hun persoonlijke belastingscurve te downloaden (naar het voorbeeld van wat in Vlaanderen gebeurt).

De in punt 5.1.1 van de implementatieroutekaart voor de geavanceerde tariefstructuur beoogde, "meer educatieve" simulatietool moet daadwerkelijk worden ontwikkeld.

BRUGEL beveelt een eenvoudige simulatietool aan, die geen rekening houdt met de convenience-prijs (idealiter overgelaten aan Brusim). Er zou een vergelijking moeten worden gemaakt van de evolutie van de distributiefactuur tussen verschillende situaties.

Wat het gecontracteerde vermogen betreft, zou SIBELGA een tool met betrekking tot het vermogen (TNP) moeten ontwikkelen waarin de DNG zijn vermogens (technisch, ter beschikking gehouden, gevraagd) kan invoeren en zijn tarief kan verkrijgen. Er dient ook hulp te worden geboden bij het bepalen van de behoefte (via de -app en de website). Er is ook een simulator voor periodieke tarieven gepland. Er dient eveneens een tool beschikbaar te worden

³⁴ Op basis van het werkelijke individuele verbruik, of op basis van het individuele verbruik



gesteld die standaardprofielen van te abonneren vermogens voor verschillende situaties weergeeft. Als alternatief een tool waarmee men aan de hand van vragen en antwoorden advies kan krijgen over het te abonneren vermogensniveau.

Netgebruikers moeten ook gepersonaliseerde simulaties kunnen uitvoeren van de impact van een wijziging in het afgenomen vermogen op de periodieke tarieven. Zij moeten ook gemakkelijk kunnen achterhalen welke kosten zij moeten verwachten bij een verhoging van het beschikbare vermogen. Op basis van de beschikbare informatie moet SIBELGA de netgebruikers informeren die een te hoog afgenomen vermogen hebben in verhouding tot hun verbruik.

De gebruikers van het distributienetwerk moeten over alle nodige informatie beschikken om te begrijpen welke gevolgen een wijziging in hun verbruiksgedrag (verandering in het verbruik naargelang het tijdstip van de dag, wijziging van het afgenomen vermogen, behoefte aan extra vermogen) heeft voor hun energierekening (en/of eventuele kosten in de vorm van eenmalige tarieven). Dit houdt de ontwikkeling in van een simulator voor eenmalige tarieven met betrekking tot het beschikbare vermogen voor elke DNG (zoals voorzien in 5.1 van de routekaart).

5.3.3 Behandeling van AMR-klienten op laagspanningsniveau

SIBELGA vermeldt in haar stappenplan dat AMR-meters voor laagspanning < 56 kVA niet onder de geavanceerde tariefstructuur vallen. In het motiveringsrapport wordt aangegeven dat het om ongeveer 220 EAN's gaat.

BRUGEL herinnert eraan dat in het tweede deel van de methodologie wordt vermeld: *“Voor DNG's die over een klassieke meter beschikken en willen deelnemen aan de tariefregeling op basis van het onderschreven vermogen: in dat geval wordt een slimme meter geplaatst en stapt de DNG over op de geavanceerde tariefregeling”*.

SIBELGA heeft BRUGEL meegedeeld dat er een campagne loopt om deze situaties te regulariseren en BRUGEL verzoekt SIBELGA haar op de hoogte te brengen van een recente stand van zaken met betrekking tot deze problematiek, alsook van de verwachte volgende stappen.

BRUGEL verzoekt SIBELGA om bij deze klanten, voor zover dit technisch mogelijk is, een slimme meter te plaatsen, zodat zij kunnen deelnemen aan de geavanceerde tariefregeling.

5.3.4 Tarieven voor MS en LS > 56 kVA

De methodologie 2025-2029 voorziet niet in wijzigingen in de tariefstructuur voor MS- en LS-klienten > 56 kVA.

De tarieven die op deze spanningsniveaus van toepassing zijn, zijn reeds grotendeels capaciteitsgebonden en de belastingscurves van deze netgebruikers vertonen andere kenmerken dan die van LS-gebruikers < 56 kVA. Bovendien zijn er ontwikkelingen gaande



(zoals vermeld in 7.3 van het tweede deel van de tariefmethodologie 2025-2029³⁵) die in principe in 2029 zullen worden afgerond.

Voor de vanaf 2030 toe te passen methodologie zal worden nagedacht over een aanpassing van de MS- en LS-tarieven > 56 kVA (met piekmeting) met het oog op een betere harmonisatie met de geëvolueerde LS-tarieven < 56 kVA. Het zou immers wenselijk kunnen zijn om voor al deze tarieven dezelfde tijdvakken te hanteren.

Tijdens het overleg heeft SIBELGA aangegeven hierover een onderzoek te starten, waarvan de resultaten tegen eind 2026 beschikbaar zouden moeten zijn.

6 Budgettaire aspecten

³⁶In punt 4.4.4.2 van de beslissing van de Commissie betreffende de afwijzing van het oorspronkelijke tariefvoorstel van SIBELGA wordt bepaald dat SIBELGA wordt verzocht een aanvraag in te dienen voor bijkomende kosten in verband met de implementatie van de geavanceerde tariefstructuur.

Idealiter moet Sibelga bij het plannen van de ontwikkelingen rekening houden met het feit dat de toestemming kan veranderen, en tegelijkertijd de implementatiekosten zo laag mogelijk houden.

Deze specifieke ontwikkeling zou, indien van toepassing, nauwkeurig kunnen worden begroot in de aanvraag voor bijkomende kosten.

Overeenkomstig het verzoek van SIBELGA (vermeld in het addendum van 16 januari 2026) zou BRUGEL kunnen aanvaarden dat dit verzoek kosten dekt die vanaf 2026 worden gemaakt.

Deze beslissing vormt geen voorafgaande goedkeuring van de door SIBELGA voorgestelde kosten en kan door SIBELGA niet worden aangevoerd als een aanvaarding door BRUGEL van de dekking van bepaalde specifieke kosten door de inkomsten uit de distributietarieven.

BRUGEL verzoekt SIBELGA alle nodige inspanningen te leveren om de kosten van de implementatie van de geavanceerde tariefstructuur te beperken. Dit houdt onder meer in dat alleen die kosten als bijkomende kosten worden beschouwd die rechtstreeks verband houden met de implementatie van de geavanceerde tariefstructuur.

De kosten in verband met de invoering van een nieuw toewijzingsmodel hebben bijvoorbeeld geen rechtstreeks verband met de geavanceerde tariefstructuur en mogen in geen geval volledig als bijkomende kosten worden opgenomen.

De kosten in verband met de wijziging op afstand van het onderschreven vermogen vormen bijkomende kosten die bovenop de hoofdkosten komen die aan SIBELGA worden opgelegd

³⁵ <https://brugel.brussels/publication/document/beslissingen/2024/fr/BESLISSING-264-METHODOLOGIE-TARIFAIRE-2025-2029-PARTIE-2.pdf>

³⁶ <https://brugel.brussels/publication/document/beslissing/2024/fr/BESLISSING-285-REFUS-PROPOSITION-TARIFAIRE-SIBELGA-2025-29.pdf>



voor op afstand uitgevoerde verrichtingen.³⁷ Ze zouden dan ook slechts marginaal als bijkomende kosten kunnen worden aanvaard.

De budgettaire verbanden tussen de simulatietools die door SIBELGA zullen worden ontwikkeld, de My Sibelga-app (evenals de financiering daarvan, via de netgebruiksvergoedingen of de OSP-tarieven) moeten door SIBELGA worden toegelicht in haar aanvraag voor bijkomende kosten.

BRUGEL merkt op dat SIBELGA aangeeft dat het scenario van afzonderlijke go-live- s geen extra kosten met zich meebrengt ten opzichte van het basisscenario. Extra kosten zouden in principe dus niet kunnen worden gemotiveerd door deze planningskeuze.

BRUGEL verzoekt SIBELGA om een onderzoek in te stellen naar de aanpassing van de tariefperiodes die worden toegepast voor de elektriciteitsdistributie van MS- en LS-klienten met een vermogen van meer dan 56 kVA. Bij deze afweging moeten de kosten die voortvloeien uit de wijzigingen in de tijdvakken voor deze twee klantengroepen (LA < 56 kVA enerzijds en MS/LA > 56 kVA anderzijds) in aanmerking worden genomen om de kosten voor IT-ontwikkelingen zoveel mogelijk te beperken. Er moeten synergieën en besparingen tussen deze ontwikkelingen worden gevonden.

Opgemerkt moet worden dat de wijzigingen in verband met de implementatie van de geavanceerde tariefstructuur, voornamelijk de aspecten met betrekking tot de tariefstructuur met 3 tijdvakken, indien nodig in CMS1 zullen worden geïmplementeerd om uiterlijk op 1 januari 2030 volledig operationeel te zijn. Er wordt niet overwogen om te wachten op de ontwikkeling van CMS 2.

7 Vertrouwelijkheid

De routekaart van SIBELGA bevat een vertrouwelijke bijlage, die in twee delen is onderverdeeld: het ene deel betreft de begroting, het andere de betrokken SIBELGA-toepassingen.

Tijdens het overleg heeft SIBELGA veiligheidsredenen aangevoerd om de bijlage met betrekking tot de IT-toepassingen niet openbaar te maken. SIBELGA heeft tevens aangegeven dat het budget is nog niet gereed voor publicatie. BRUGEL is van mening dat deze redenen de niet-publicatie rechtvaardigen van deze bijlagen . Het budget zal worden onderzocht in het kader van de procedure betreffende het verzoek om bijkomende kosten door SIBELGA.

³⁷ Op grond van artikel 26 novies, bijlage 6 van de ordonnantie elektriciteit van 2022 en het technisch reglement van 2024



8 Beslissing

Gezien de verschillende hierboven genoemde elementen besluit BRUGEL:

- **Keurt het** door SIBELGA voorgelegde **stappenplan voor** de implementatie van de geavanceerde tariefstructuur en het bijbehorende addendum **goed**;
- Besluit dat de invoering van de geavanceerde tariefstructuur voor gebruikers van het LS-net < 56 kVA in twee fasen zal plaatsvinden:
 - De tariefstructuur op basis van **het ter gestelde beschikking vermogen** zal van toepassing zijn vanaf **1 januari 2028**;
 - De **tariefstructuur met drie vakken tijd** zal van toepassing zijn vanaf **1 januari 2030**.
- bevestigt, in overeenstemming met de methodologie, dat vanaf¹ januari 2030 voor laagspanning < 56 kVA de distributietarieven voor alle dagen van het jaar identiek zullen zijn, wat de geavanceerde tariefstructuur betreft;
- Verzoekt SIBELGA om uiterlijk op 30 maart 2027 de effectbeoordeling in te dienen waarin het tweede deel van de tariefmethodologie 2025-2029 voorziet, overeenkomstig de in deze beslissing vastgestelde voorwaarden met betrekking tot de capaciteitstarieven. De effectbeoordeling met betrekking tot de tariefstructuur met drie tijdvakken zal uiterlijk op 30 maart 2029 worden ingediend;
- Besluit een reflectie te starten over de herziening van de tijdvakken die worden toegepast op de MS- en LS-tarieven > 56 kVA, zodat hierover uiterlijk in 2030 een beslissing kan worden genomen. SIBELGA wordt verzocht haar opmerkingen hierover uiterlijk op december 2026 kenbaar te maken.
- Besluit dat de nieuwe capaciteitstarieven voor LS < 56 kVA worden vastgesteld in €/kVA, constant per schijf van 1 kVA, met een minimum.

9 Raadpleging

Dit ontwerp van beslissing wordt ter raadpleging voorgelegd van 15 april 2026 tot 22 mei 2026.

Met deze raadpleging wenst BRUGEL de opmerkingen en aandachtspunten te verzamelen van alle betrokken partijen: gebruikers van het Brusselse elektriciteitsdistributienet, consumentenverenigingen, marktpartijen, overheidsinstellingen, sociale diensten, Brupartners, de Gebruikersraad, BE, ...

BRUGEL wenst tevens een intensiever overleg te onderhouden met toezichthouders en exploitanten uit andere regio's en bestuursniveaus, die eveneens worden uitgenodigd om een advies uit te brengen over dit ontwerp van beslissing.

Alle aspecten van de beslissing worden ter raadpleging voorgelegd, maar BRUGEL is van mening dat de belangrijkste vragen die beantwoord moeten worden, de volgende zijn:



1. Bent u van mening dat het implementatieschema voor de geavanceerde tariefstructuur, zoals voorgesteld in dit ontwerp van een beslissing, het mogelijk maakt om de uitdagingen van de energietransitie het hoofd te bieden? Welke impact denkt u dat dit implementatieschema zal hebben op uw activiteiten?
2. Bent u van mening dat de toepassingsmodaliteiten van het tarief op het afgenomen vermogen, zoals voorgesteld in dit ontwerp van beslissing, aangepast zijn aan de Brusselse context en zowel de aanvaarding ervan door het Brusselse publiek als het bereiken van de doelstellingen van de energietransitie vergemakkelijken?
3. Steunt u het standpunt van BRUGEL over de vragen die worden gesteld in punt 4.2.2 van de implementatieroutekaart voor de geavanceerde tariefstructuur van SIBELGA (vragen die door SIBELGA zijn gesteld tijdens haar beperkte raadpleging) en het standpunt van BRUGEL over deze antwoorden (zoals uiteengezet in punt 5.2 van dit ontwerp van beslissing)? Wat is de impact van dit standpunt op uw activiteiten?
4. Heeft u opmerkingen over het beoogde communicatieplan ter begeleiding van de implementatie van de geavanceerde tariefstructuur (met inbegrip van de simulatiemodules)?
5. Vindt u de door SIBELGA geformuleerde principes voor het kader van de effectbeoordeling die SIBELGA in 2027 zal indienen (zie punt 4.4.1) adequaat?

10 Bijlagen

- Stappenplan voor de invoering van het geavanceerde tariefsysteem van oktober 2025;
- Addendum bij de routekaart voor de implementatie van de geavanceerde tariefstructuur – alternatief scenario van januari 2026.
- Addendum betreffende de behandeling van weekends en feestdagen voor de tarifiering van de netvergoeding.

11 Beroep

Tegen deze beslissing kan binnen twee maanden na de bekendmaking beroep worden ingesteld bij het Marktenhof te Brussel overeenkomstig artikel 30undecies van de ordonnantie elektriciteit. Krachtens artikel 30decies van de ordonnantie over elektriciteit kan tegen deze beslissing eveneens een verzoek tot herziening worden ingediend bij BRUGEL. Dit verzoek heeft geen schorsende werking.

* *

*