

Addendum bij de roadmap voor de implementatie van de geëvolueerde tarifiering – Alternatief scenario

JANUARI 2026



Inhoudstafel

1	Introductie	3
2	Beschrijving van het alternatieve scenario	3
2.1	Voorziene implementatieplanning	3
2.2	Geïdentificeerde risico's	4
2.3	Budgettaire impact	4
3	Vergelijking van het basisscenario en het alternatieve scenario	5
4	Conclusie	6

1 INTRODUCTIE

Op 27 oktober heeft Sibelga een roadmap aan BRUGEL overgemaakt betreffende de implementatie van de geëvolueerde tarifiering, waarvan het capaciteitsterm van toepassing is op alle laagspanningsmeters waarvan het beschikbaar gehouden vermogen kleiner dan of gelijk aan 56 kVA is, en waarvan het volumetrische deel bestemd is voor klanten die met een op afstand uitgelezen slimme meter uitgerust zijn.

Deze roadmap voorziet de introductie van zowel het capaciteits- als het proportionele onderdeel van de geëvolueerde tarifiering op 1 januari 2029. Oorspronkelijk bepaalde de tariefmethodologie dat de nieuwe tijdsvensters (ToU) verbonden aan de geëvolueerde tarifiering uiterlijk op 1 januari 2028 van kracht zouden worden. Deze deadline zou het mogelijk hebben gemaakt om de parameters van de geëvolueerde tarifiering aan te passen voor de volgende tariefperiode 2030-2034, op basis van de gegevens die in de jaren 2028 en 2029 zouden verzameld zijn.

De in de roadmap beschreven planning, gericht op 2029, wordt verklaard door de noodzaak:

- om de afstemming van alle stakeholders op de business requirements te verzekeren;
- om een lange testfase uit te voeren op de volledige keten (intern bij Sibelga, met de CMS en met de leveranciers) om elke disfunctie te vermijden die de correcte facturatie door de leverancier zou kunnen verhinderen.

In het basisscenario dat in de roadmap wordt voorgesteld, maakt het uitstel van de go-live van 1 januari 2028 naar 1 januari 2029 het niet langer mogelijk om de nodige gegevens te verzamelen, te verwerken en te benutten voor de tariefperiode 2030-2034. Daardoor is de meerwaarde van een invoering van de nieuwe tijdsvensters (ToU) in 2029 beperkter.

In dit kader heeft Sibelga voorgesteld een alternatief scenario te analyseren dat erin bestaat de implementatie van de geëvolueerde tarifiering op te splitsen:

- Fase 1 : Invoering van het capaciteitsterm en de vermogensmodulatie op afstand vanaf 1 januari 2028
- Fase 2 : Invoering van de nieuwe ToU vanaf 1 januari 2030

BRUGEL heeft Sibelga gevraagd dit alternatieve scenario in meer detail te onderzoeken. Dit addendum beantwoordt die vraag door:

- de haalbaarheid van deze aanpak te evalueren;
- de budgettaire impact te identificeren;
- de bijbehorende risico's te inventariseren.

Ten slotte wordt een vergelijking tussen het oorspronkelijke scenario en het alternatieve scenario voorgesteld om de besluitvorming te vergemakkelijken.

2 BESCHRIJVING VAN HET ALTERNATIEVE SCENARIO

2.1 Voorziene implementatieplanning

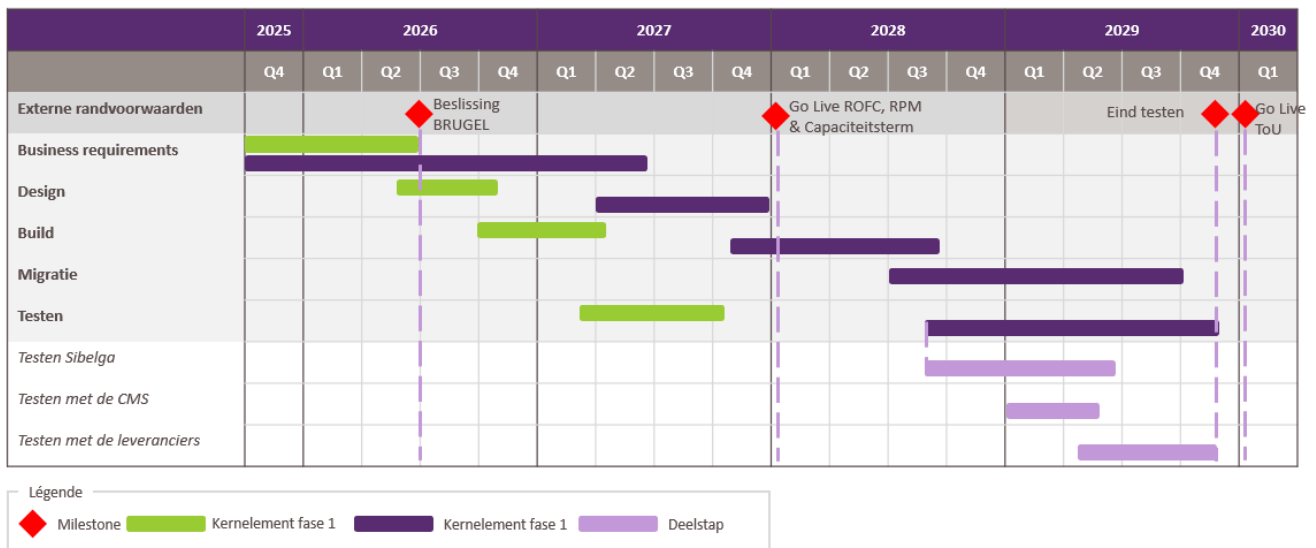
Zoals in de inleiding vermeld, voorziet het alternatieve scenario de uitrol van de geëvolueerde tarifiering in twee opeenvolgende fasen. Elke fase omvat de vier gebruikelijke sleutelfasen:

- **Definitie van de Business requirements:** verduidelijken wat moet worden geïmplementeerd
- **Design:** de business requirements in een preliminaire oplossing vertalen en de interacties tussen systemen preciseren
- **Build:** applicaties aanpassen
- **Tests:** verifiëren dat de tarieven correct worden toegepast doorheen het volledige proces

Een bijkomende fase **migratie** is noodzakelijk om de klanten met een op afstand uitgelezen slimme meter over te schakelen van het klassieke naar het evolutieve tarief, met het oog op de integratie van de nieuwe ToU (fase 2).

Daarnaast moet het project voor de industrialisatie van de openen en afsluiten van de meter op afstand (ROFC) gezamenlijk worden beheerd met de implementatie van de vermogensmodulatie op afstand (RPM), omdat beide initiatieven dezelfde applicaties beïnvloeden en dezelfde IT- en business-teams mobiliseren. Om risico's en extra kosten te beperken, worden de implementaties simultaan uitgevoerd, wat zorgt voor synergie en een optimale inzet van middelen

Dit resulteert in de volgende planning:



Figuur 1: implementatieplanning van fasen 1 en 2

2.2 Geïdentificeerde risico's

De risico's die in het basisscenario van de aan BRUGEL overgemaakte roadmap worden vermeld, blijven aanwezig in het alternatieve scenario, maar zijn minder waarschijnlijk en minder impactvol. De exogene afhankelijkheden en het risico op vertraging zijn namelijk kleiner. Het belangrijkste aandachtspunt betreft het parallel uitvoeren van projecten en de beschikbaarheid van middelen.

Het risico op afhankelijkheid van de implementatie van de ROFC wordt in dit scenario verminderd, aangezien dit gelijktijdig gebeurt met de RPM, zoals hierboven toegelicht.

2.3 Budgettaire impact

Het koppelen van de industrialisatie van de ROFC aan de implementatie van het capaciteitsterm en de vermogensmodulatie op afstand vermijdt extra kosten door een tarief implementatie in twee fasen.

De impact op het totale budget blijft verwaarloosbaar. De spreiding in de tijd wordt echter wel beïnvloed: het grootste deel van de kosten ontstaat in fase 2, bij de implementatie van de ToU, inclusief de kosten voor aanpassingen aan de CMS door Atrias.

De dekking van de kosten verbonden aan de implementatie van de geëvolueerde tarifiering (zowel in het basisscenario als in het alternatieve scenario) zal het onderwerp vormen van een aanvraag voor bijkomende kosten. Deze aanpak werd duidelijk vermeld in het aangepaste tariefvoorstel van Sibelga van 24/10/2024, goedgekeurd door BRUGEL op 26/11/2024.

In afwijking van punt 8.2.2.2 van de tariefmethodologie zullen de bijkomende kosten die Sibelga zal voorleggen in het aanvraagdossier dat op 30 juni 2026 bij BRUGEL wordt ingediend, ook de kosten omvatten die al vanaf 2026 moeten worden gemaakt voor de implementatie van de fasen 1 en 2 van het alternatieve scenario (met name: vermogensmodulatie op afstand, aanpassing van het capaciteitsterm en de nieuwe ToU). Om een snelle uitrol van

dit alternatieve scenario mogelijk te maken, is het belangrijk dat BRUGEL zo snel mogelijk bevestigt dat deze kosten principieel kunnen worden gedekt door het mechanisme van “bijkomende kosten”. Zo niet wordt Sibelga verplicht de start van het project uit te stellen.

3 VERGELIJKING VAN HET BASISSCENARIO EN HET ALTERNATIEVE SCENARIO

De onderstaande tabel vergelijkt de voor- en nadelen van beide scenario's.

	Basis scenario	Alternatief scenario
Klant	<ul style="list-style-type: none"> ● Eén enkele wijziging met de evoluties van zowel het capaciteitsterm als het proportionele gedeelte. ● Het gelijktijdig versturen van verschillende brieven aan klanten met een klassieke meter en klanten met een digitale meter brengt een risico op fouten en verwarring met zich mee. ● Een communicatie waarin zowel kVA als kWh worden gecombineerd, brengt een verhoogd risico op verwarring met zich mee. 	<ul style="list-style-type: none"> ● Het capaciteitsterm heeft betrekking op alle klanten, zowel zij die onder het klassieke tarief vallen als zij met het evolutieve tarief. De nieuwe ToU daarentegen zijn enkel van toepassing op klanten met een slimme meter die op afstand wordt uitgelezen. Daarom maakt een opsplitsing in twee fasen het mogelijk om de communicatie gericht te maken. ● Maakt het voor klanten mogelijk om vertrouwd te raken met het begrip vermogen. ● Maakt het mogelijk om de respectievelijke impact van de twee fasen te visualiseren. ● Geleidelijke evolutie van het gedrag. ● De uitrol van de slimme meters zal verder gevorderd zijn en meer klanten zullen bij de invoering kunnen voor het evolutieve tarief kiezen. Bovendien krijgen klanten die dan toegang hebben tot hun verbruiksgegevens, de tijd om zich beter voor te bereiden. ● Houdt twee dicht opeenvolgende tariefwijzigingen in
Technische haalbaarheid	<ul style="list-style-type: none"> ● Het voorgestelde planningschema is ambitieus gezien de verschillende risico's en afhankelijkheden die ermee gepaard gaan. 	<ul style="list-style-type: none"> ● Verminderde planningsrisico's bij de nieuwe ToU. ● Biedt extra tijd om naar harmonisatie te streven, vooral met de andere regio's. ● De aanpassingen met betrekking tot de RPM zullen sneller moeten worden geïmplementeerd, wat een verhoging van het planningsrisico voor deze fase met zich meebrengt
Operationeel beheer	<ul style="list-style-type: none"> ● In geval van problemen met de implementatie van de ToU, heeft dit gevolgen voor beide onderdelen van de nieuwe tariefstructuur. ● Verzoek om de simulator voor de gereguleerde distributietarieven slechts één keer aan te passen. 	<ul style="list-style-type: none"> ● De risico's met betrekking tot de CMS voor de nieuwe ToU hebben geen impact op de RPM ● Risico met betrekking tot de sleutelresources door de migratie naar CMS 2.0

4 CONCLUSIE

Hoewel het alternatieve scenario veeleisend blijft op het vlak van middelen, lijkt het haalbaar zonder extra kosten ten opzichte van het basis scenario. De uitvoering ervan hangt echter af van enkele belangrijke voorwaarden, waaronder de snelle bevestiging door BRUGEL van het te implementeren scenario, de opname van de vanaf januari 2026 gemaakte kosten in de bijkomende kosten (mits verantwoording), en de stabiliteit van de onderliggende hypothesen. Daarnaast moet worden benadrukt dat elke wijziging van het regelgevend kader gedurende de implementatieperiode van de twee fasen van de geëvolueerde tarifiering een significante impact kan hebben op de planning en de implementatiemodaliteiten.

Ondanks bepaalde onzekerheden met betrekking tot afstemming en beschikbaarheid van de betrokken partijen (Sibelga/Atrias, leveranciers, BRUGEL), biedt het alternatieve scenario belangrijke voordelen voor de klanten: het bevordert een betere begrijpbaarheid en een geleidelijke aanpassing van het gedrag, terwijl het tegelijkertijd het risico op vertragingen en afhankelijkheden vermindert.

Op basis hiervan beveelt Sibelga aan om het alternatieve scenario te kiezen.