

REGULERINGSKOMMISSIE VOOR ENERGIE IN HET BRUSSELS HOOFDSTEDELIJK GEWEST

ADVIES (BRUGEL-ADVIES-2024 | 126-395)

Betreft het programma van de openbare dienstverplichtingen
2025 van SIBELGA

Opgesteld op basis van artikel 25 van de ordonnantie van 19 juli 2001 betreffende de organisatie van de elektriciteitsmarkt in het Brussels Hoofdstedelijk Gewest en op basis van artikel 19 van de ordonnantie van 1 april 2014 betreffende de organisatie van de gasmarkt in het Brussels Hoofdstedelijk Gewest.

26/11/2024

Inhoudsopgave

1	Wettelijke grondslag.....	4
2	Context en voorgeschiedenis.....	5
3	Openbare dienstverplichtingen van sociale aard in 2025.....	5
3.1	Sociale bevoorrading.....	5
3.2	Beheer van beschermde klanten en recht op energie.....	5
3.2.2	Beschermde klanten: beschrijving van de opdrachten.....	5
3.2.3	Winterbevoorrading.....	5
3.2.4	Gewaarborgde bevoorrading.....	5
3.2.5	Evolutie van het aantal begunstigden van de sociale bevoorrading.....	5
3.2.6	Budget.....	6
3.2.7	Levering van elektriciteit en gas aan beschermde en winterklanten.....	7
3.2.8	Algemene opmerkingen over het beheer van de sociale klanten.....	9
3.3	Technische prestaties elektriciteit (plaatsing en verwijdering van begrenzers en afsluitingen).....	10
3.4	Afsluiting van het gasbevoorradingspunt ten gevolge van een gerechtelijke uitspraak en 'end of contract'.....	11
3.4.1	Afsluiting na een beslissing van het vrederecht ('cut off').....	11
3.4.2	'End of contract' (EoC).....	11
4	Opvolgingsdienst relatie met de consument.....	11
5	Bevoorrading van kermissen en festiviteiten.....	13
6	Openbare verlichting van de gemeentewegen.....	15
6.1	Budgettaire opvolging.....	15
6.2	Toestand van het bestaande park verlichtingspalen.....	16
6.3	Investeringsprogramma voor 2025.....	17
6.4	Evolutie van het verbruik van de verlichtingspalen.....	18
6.5	Teruggaven - Belichtingsprojecten en private installaties.....	18
6.6	Ontwikkelingsprognoses.....	19
7	Conversie van arm gas naar rijk gas.....	19
8	Veiligheid van de binneninstallaties voor gas (VBIG).....	19
9	RENOCLICK-project.....	20
9.2	Een unieke openbare dienstverplichting.....	20
9.2.1	Verantwoordelijkheid van SIBELGA.....	20
9.2.2	Financiering.....	20
9.2.3	Beheerscontract voor de uitvoering van de openbare dienstverplichtingen.....	20
9.2.4	Budget.....	20
10	Terbeschikkingstelling van meetgegevens.....	21
11	Ondersteuning van de elektrische mobiliteit.....	22
11.1	Context.....	22
11.2	MobiClick-project.....	22
11.3	ChargyClick-project.....	23
12	Gebudgetteerde globale kosten van de openbare dienstverplichtingen.....	25
13	Samenhang met het specifieke tariefvoorstel.....	26
13.1	Tariefvoorstel - Elektriciteit.....	26
13.2	Tariefvoorstel - Gas.....	28
14	Conclusies.....	30

Lijst van de afbeeldingen

Figuur 1: Evolutie van het aantal beschermden klanten en winterklanten in de periode 2017-2023.....	6
Figuur 2: Evolutie van de plaatsing van vermogensbegrenzers.....	11
Figuur 3: Evolutie van het verbruik van de openbare verlichting.....	18
Figuur 4: Evolutie van de tariefprognoses OV ten opzichte van het jaarprogramma van de DNB.....	26
Figuur 5: Evolutie van het ODV-programma en tariefbudget - elektriciteit.....	27
Figuur 6: Evolutie van het ODV-programma en tariefbudget - gas.....	29

Lijst van de tabellen

Tabel 1: Budget voor het beheer van de dienstverlening aan beschermden klanten en winterklanten.....	7
Tabel 2: Kostprijs van de levering van elektriciteit aan beschermden klanten en winterklanten – vergelijking van 2023 tot 2025.....	8
Tabel 3: Kostprijs van de levering van gas aan beschermden klanten en winterklanten - vergelijking van 2023 tot 2025.....	8
Tabel 4: Evolutie van het geprogrammeerde budget van 2023 tot 2025.....	14
Tabel 5: Budget openbare verlichting.....	16
Tabel 6: Budget RenoClick 2025.....	20
Tabel 7: Evolutie MobiClick-project.....	23
Tabel 8: Evolutie MobiClick-project.....	24
Tabel 9: Samenvatting van de begrote kosten van de openbare dienstverplichtingen (in €).....	25

I **Wettelijke grondslag**

Het uitvoeringsprogramma dat door SIBELGA, de beheerder van het distributienet in Brussel voorstelt, heeft betrekking op de openbare dienstverplichtingen zoals gedefinieerd in artikel 25 van de ordonnantie van 19 juli 2001 betreffende de organisatie van de elektriciteitsmarkt in het Brussels Hoofdstedelijk Gewest (hierna de 'Elektriciteitsordonnantie' genoemd) en artikel 19 van de ordonnantie van 1 april 2004 betreffende de organisatie van de gasmarkt in het Brussels Hoofdstedelijk Gewest (hierna de 'Gasordonnantie' genoemd).

De ordonnantie van 15 december 2017 houdende de algemene uitgavenbegroting van het Brussels Hoofdstedelijk Gewest heeft een nieuwe ODV ten laste van SIBELGA ingevoegd met betrekking tot het sociaal tarief dat wordt toegepast op de beschermde klanten en dat voor SolarClick en NRClick.

Er werd een wijziging aangebracht aan de Elektriciteits- en aan de Gasordonnantie door een ordonnantie die in het Belgisch Staatsblad is verschenen op 20 september 2018. Op grond van die laatste ordonnantie worden nieuwe opdrachten toevertrouwd aan SIBELGA: de opdrachten SolarClick en NRClick, de voorbereiding en de omkadering van de conversie van arm naar rijk gas, de ODV betreffende de winterbescherming voor de klanten van wie het leveringscontract in deze periode eindigt en een opdracht van begeleiding van de overheid voor de uitrol van infrastructuur voor de distributie van alternatieve brandstoffen.

De recentste belangrijke wijziging werd aangebracht naar aanleiding van de goedkeuring van de ordonnantie van 17 maart 2022 (BS van 20 april 2022) die de 'Elektriciteitsordonnantie' en de 'Gasordonnantie' wijzigde. Er zijn nieuwe ODV's gepland en andere opdrachten zijn geschrapt of verduidelijkt, met name de automatisering van de status van beschermde klant en de invoering van een gewaarborgde bevoorrading.

2 Context en voorgeschiedenis

SIBELGA heeft op 18 september 2024 haar definitieve programma voor de openbare dienstverplichtingen 2025 per brief aan BRUGEL bezorgd.

3 Openbare dienstverplichtingen van sociale aard in 2025

3.1 Sociale bevoorrading

3.2 Beheer van beschermde klanten en recht op energie

3.2.2 Beschermde klanten: beschrijving van de opdrachten

Sinds 1 januari 2007 moet SIBELGA, in het kader van haar openbare dienstverplichtingen, een levering en een hoogwaardige dienstverlening garanderen aan de huishoudens die het statuut van 'beschermde klant' hebben verkregen in het Brussels Hoofdstedelijk Gewest.

De opdrachten zijn als volgt:

1. instaan voor de opvolging van de wanbetalingen en de noodzakelijke acties ondernemen voor de inning van de schuld, wat kan gaan tot de aanvraag om het contract te verbreken bij het vredegericht;
2. de door de commerciële leveranciers verzonden halfjaarlijkse informatie over de naleving van de betalingsplannen van de beschermde klanten opvolgen;
3. de toegangsvoorwaarden van de beschermde klanten om de twee jaar controleren en de terugkeer naar de commerciële leverancier verzekeren indien nodig.

3.2.3 Winterbevoorrading

Tijdens de periode tussen 1 oktober en 31 maart wordt geen enkele afsluiting van een aansluitpunt in een woning uitgevoerd indien deze afsluiting werd toegelaten door een vrederechter of indien het huishouden waarvan het contract afloopt (EOC) tijdens die periode, geen contract heeft gesloten met een andere leverancier.

SIBELGA neemt dan het punt over en zorgt voor de continuïteit van de bevoorrading tegen het sociaal tarief tot 31 maart, de einddatum van de winterperiode.

3.2.4 Gewaarborgde bevoorrading

De OCMW's kunnen, na een sociaal onderzoek, een gewaarborgde levering tegen het sociaal tarief voor een (hernieuwbare) periode van twaalf maanden opleggen aan de noodleverancier. De maatregel is van toepassing op huishoudens die geen commercieel contract hebben of die schulden hebben bij ten minste twee leveranciers.

3.2.5 Evolutie van het aantal begunstigden van de sociale bevoorrading

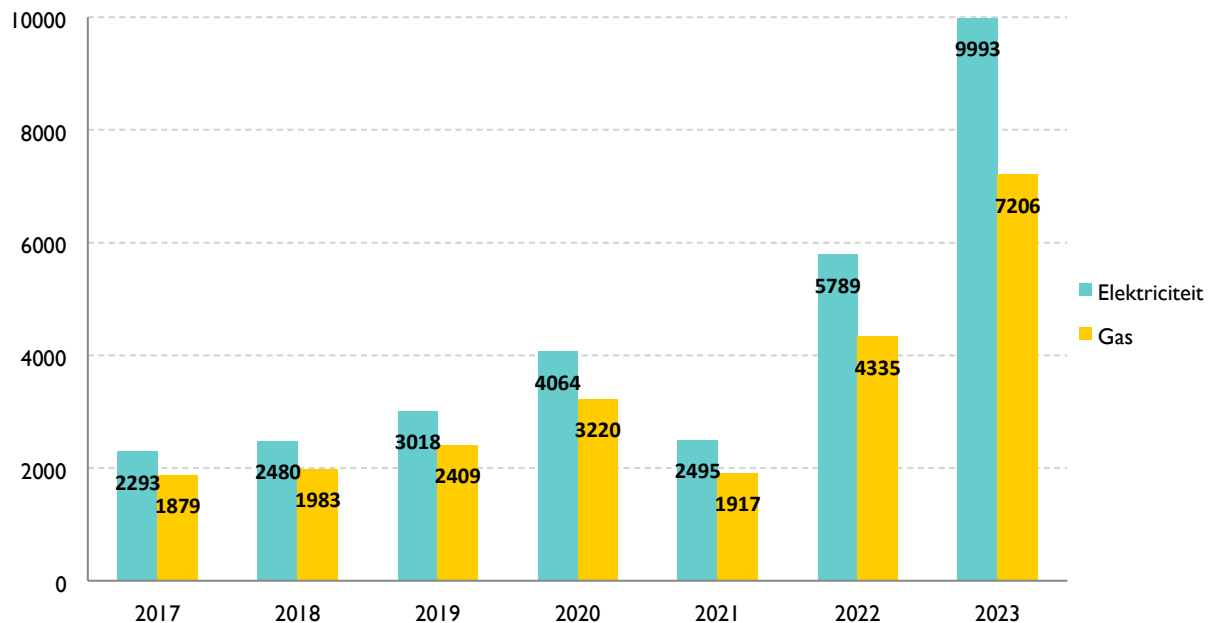
In haar programma voor 2025 vermeldt SIBELGA dat ze uitgaat van een aantal van gemiddeld 10.412 beschermde klanten (met gewaarborgde bevoorrading) die met elektriciteit moeten worden bevoorraad en van gemiddeld 7.708 beschermde klanten (met gewaarborgde bevoorrading) die met gas moeten worden bevoorraad. Voor winterklanten werd als budgettaire hypothese uitgegaan van een aantal van 336 winterklanten die gemiddeld moeten worden bevoorraad met elektriciteit in de winterperiode en van 277 winterklanten die gemiddeld moeten worden bevoorraad met gas in de

winterperiode. Voor de categorie in verband met de gewaarborgde bevoorrading heeft SIBELGA een gemiddeld volume van **199 klanten** voor elektriciteit en van 130 klanten voor gas vermeld.

Bij het opstellen van het programma 2025 was SIBELGA er zich bovendien van bewust dat een deel van de beschermde klanten (die het statuut hadden verkregen via het SST RVV)¹ het statuut zou verliezen op het moment van de beschermingscontrole. SIBELGA beschikte echter niet over de nodige gegevens over het aantal klanten waarmee rekening moet worden gehouden voor de beschermingscontrole, noch over historische gegevens over het aantal klanten die gevolgen ondervinden van de controle. Dit element werd niet meegenomen in de berekening. Het was ook moeilijk in te schatten in welke mate de opwaartse trend in het aantal klanten die profiteren van de automatische overdracht (exclusief RVV) in meerdere of mindere mate zou worden gecompenseerd door deze uittredingen uit het statuut. Daarom heeft SIBELGA ervoor gekozen om geen impact op te nemen in het programma 2025.

Dit element wordt gecorrigeerd bij het programma 2026. SIBELGA zal dan over historische gegevens beschikken.

Figuur 1: Evolutie van het aantal beschermde klanten en winterklanten in de periode 2017-2023



3.2.6 Budget

3.2.6.1 Analyse van de werklast en het budget

SIBELGA heeft voor het beheer van de beschermde klanten een callcenter, een onthaalbureau en een backoffice ingericht en informatie op haar website gepubliceerd die online kan worden geraadpleegd.

Voor 2025 voorziet SIBELGA in het volgende budget voor het beheer van de dienstverlening aan beschermde klanten en winterklanten:

¹ Door het einde van de toekenning van het SST aan de RVV op 01/07/2023.

Tabel 1: Budget voor het beheer van de dienstverlening aan beschermde klanten en winterklanten

CliPro E	Prog. 2023	Prog. 2024	Prog. 2025	Evolutie 2025 2024
Personeel	691.125	742.754	838.981	13%
Directe werkingskosten	223.212	256.802	313.923	22%
Indirecte werkingskosten	547.207	588.423	668.128	14%
ODV-projecten CliPro	117.374	56.160	44.928	-20%
Totaal	1.578.918	1.644.140	1.865.960	13%
CliPro G	Prog. 2023	Prog. 2024	Prog. 2025	Evolutie 2025 2024
Personeel	372.144	399.945	451.759	13%
Directe werkingskosten	120.191	138.278	169.035	22%
Indirecte werkingskosten	294.650	316.843	359.762	14%
ODV-projecten CliPro	63.202	30.240	24.192	-20%
Totaal	850.187	885.306	1.004.748	13%

Bron: SIBELGA

3.2.6.1 Kosten van de dienstverlening

Voor 2025 stelt Sibelga voor het beheer van de beschermde klanten (elektriciteit en gas) een totaal personeelsbestand voor van 13,04 VTE, een stijging ten opzichte van het voorgaande jaar (11,52 VTE in het programma 2024), als volgt uitgesplitst.

De toename in personeelskosten wordt verklaard door een toename in VTE voor facturering voor het beheer van de nieuwe klanten en voor invordering omdat naast de toename van het aantal klanten ook **het percentage onbetaalde facturen sterk is toegenomen sinds de implementatie van het systeem van de automatische overdracht eind 2022.**

Wat de rechtstreekse werkingskosten betreft, wordt de verhoging hoofdzakelijk verklaard door de postkosten in verband met het aantal nieuwe beschermde klanten en winterklanten.

Onder de voor 2025 geplande projecten vinden we twee van de drie projecten terug uit het vorige programma, die doorlopen tot in 2025:

- De aanpassing van het programma voor het beheer van de beschermde klanten, waarmee wordt ingespeeld op de evoluties van de werking van de markt in het kader van de energietransitie (verwerking van de gegevens van de slimme meters).
- De ontwikkeling van een functie waarmee facturen per e-mail worden verzonden, en dit om te beantwoorden aan de groeiende vraag van de klanten.

3.2.7 Levering van elektriciteit en gas aan beschermde en winterklanten

Tabel 2: Kostprijs van de levering van elektriciteit aan beschermde klanten en winterklanten – vergelijking van 2023 tot 2025

CliPro E.	Prog. 2023	Prog. 2024	Prog. 2025	Evolutie 2025 2024
Gemiddeld aantal beschermde klanten en gewaarborgde levering	5.233	9.198	10.412	13%
Gemiddeld aantal winterklanten	242	237	336	42%
Geschatte aankoopprijs (€/MWh)	241,70	244,20	286,01	17%
Aankoop elektriciteit voor het verbruik van de beschermde klanten	3.558.739	6.121.229	8.177.307	34%
Energiebijdrage beschermde klanten	228.599	392.983	407.524	4%
Prijs van de facturering aan de beschermde klanten (€/MWh)	245,80	233,19	185,83	-20%
Facturering aan de beschermde klanten	3.619.036	5.845.060	5.313.061	-9%
% CliPro onder TSF	79%	39%	45%	
Tenlasteneming door het federaal fonds	1.788.321	175.564	124.435	-29%
Tegenboekingen van onbetaalde schuldvorderingen	617.102	1.389.648	1.277.463	-8%
Totaal	-1.002.918	1.883.236	4.424.798	135%

Tabel 3: Kostprijs van de levering van gas aan beschermde klanten en winterklanten - vergelijking van 2023 tot 2025

CliPro G.	Prog. 2023	Prog. 2024	Prog. 2025	Evolutie 2025 2024
Gemiddeld aantal beschermde klanten en gewaarborgde levering	3.399	6.732	7.708	15%
Gemiddeld aantal winterklanten	177	186	277	49%
Geschatte aankoopprijs (€/MWh)	58,52	88,96	73,49	-17%
Aankoop van aardgas voor het verbruik van de beschermde klanten	2.801.134	7.248.000	6.964.288	-4%
Energiebijdrage beschermde klanten	73.614	319.149	337.104	6%
Prijs van de facturering aan de beschermde klanten (€/MWh)	29,72	44,62	44,65	0%
Facturering aan de beschermde klanten	1.422.690	3.635.660	4.230.834	16%
% CliPro onder TSF	78%	39%	45%	
Tenlasteneming door het federaal fonds	3.744.989	446.316	259.340	-42%
Tegenboekingen van onbetaalde schuldvorderingen	242.591	864.369	1.017.254	18%
Totaal	-2.050.340	4.349.542	3.828.472	-12%

Bron: SIBELGA

Hoewel we een stijging van 13,9% zien in het gemiddelde aantal klanten tussen het programma's van 2024 en 2025, daalt de facturering met 9,1%. Dit kan worden verklaard door het feit dat de CREG-tarieven die gebruikt worden om de twee programma's te berekenen, dalen tussen 2024 en 2025 (Q3 2023 voor het programma 2024 en Q4 2024 voor het programma 2025, met een variatie van -22,6%).

De aannames voor het percentage onbetaalde facturen blijven daarentegen nagenoeg gelijk tussen de twee programma's, namelijk 24,04% in 2025, vergeleken met 23,77% in 2024. De combinatie van deze twee factoren verklaart waarom SIBELGA een daling in de bedragen van de boekingen van schuldvorderingen (die afhangen van de facturering en de percentages van onbetaalde facturen) tussen de twee programma's naar voren schuift.

Bovendien is het beleid voor de aankoop van elektriciteit voor de levering aan beschermde klanten veranderd tussen de programma's 2024 en 2025. In 2024 heeft SIBELGA een leveringscontract met een maandelijks wijzigende prijs; voor het opstellen van de begroting voor het programma 2024 zijn ze uitgegaan van een gemiddelde aankoopprijs op basis van de historiek van de voorbije twaalf maanden. In 2025 gaan ze terug over naar een contractstelsel waarbij de aankoopprijs wordt vastgesteld en vastgeklikt voor het hele jaar; bij de opstelling van het programma voor 2025 hadden ze het hele jaar echter nog niet vastgeklikt.

In 2024 is de aankoopprijs van de elektriciteit gebaseerd op de gemiddelde maandprijs IceEndexPowerBE waaraan SIBELGA de leveranciersmarge, de garantie van oorsprong en de heffing voor groenestroomcertificaten moet toevoegen. Deze berekening leidt ertoe dat de uiteindelijke prijs gemiddeld 53% hoger is dan de prijs op de IceEndexPowerBE. Voor 2025 is de berekening hetzelfde, maar met een hogere leveranciersmarge en ook een hogere heffing voor groenestroomcertificaten. Dit vertaalt zich in een kostprijs die gemiddeld 62% hoger ligt dan de prijs die is vastgeklikt in IceEndexPowerBE.

Tot slot moet bij de aankoopprijs van de energie zelf nog de kostprijs van de distributie en de transmissie worden toegevoegd om tot de uiteindelijke aankoopprijs van elektriciteit te komen. Tussen de twee programma's stijgen de distributiekosten ook met 14% en de transmissiekosten met 43%.

De combinatie van deze verschillende factoren verklaart waarom de kosten voor de aankoop van elektriciteit voor de beschermde klanten tussen het programma 2024 en het programma 2025 relatief sterker stijgen dan het aantal klanten.

3.2.8 Algemene opmerkingen over het beheer van de sociale klanten

Sinds eind 2022 is het aantal klanten dat door SIBELGA wordt bevoorrad, sterk gestegen. Voor elektriciteit gaat het om een stijging van 2.500 tot 10.000 klanten. Deze stijging is enerzijds het gevolg van de invoering van de automatisering van het statuut van beschermde klant in november 2023 voor begunstigden van het SST en anderzijds van de versoepeling van de voorwaarden om in aanmerking te komen voor het statuut van beschermde klant, met name de vervanging van de ingebrekestelling door de herinnering en vooral de verhoging van de inkomensplafonds, waardoor een veel bredere basis van klanten bescherming kan genieten. Naast deze twee factoren zijn er ook nog de stijging van de gas- en elektriciteitsprijzen en de nog steeds merkbare impact van de energiecrisis van 2022.

In haar verslagen heeft SIBELGA meermaals melding gemaakt van de stijging van het bedrag van haar onbetaalde facturen als gevolg van de afwijkende gedragingen van de klanten die bescherming genieten via de automatisering.

In tegenstelling tot de klanten die via BRUGEL of via het OCMW worden beschermd, vragen deze klanten zelf geen bescherming aan. Die wordt hun toegekend zonder dat ze er zelf stappen voor hoeven te ondernemen. Volgens SIBELGA zou meer dan 50% van deze klanten een betalingsachterstand hebben.

Volgens BRUGEL vereist deze sociale maatregel meer begeleiding door SIBELGA en een meer doelgerichte benadering van een bevolkingsgroep die het sociaal tarief geniet en bijgevolg kwetsbaarder is.

Tijdens verschillende kwaliteitsvolle gesprekken en in het bijzonder na afloop van de werkgroepen van het waakzaamheidsnetwerk² is gebleken dat de klanten, in de overgrote meerderheid van de gevallen, na de overstap naar SIBELGA geconfronteerd worden met een gebrek aan informatie en transparantie over het feit dat ze niet langer worden bevoorrad door hun commerciële leverancier.

Daarom wordt SIBELGA concreet verzocht om de overgeschakelde klant proactief te informeren en geen weken meer te wachten vooraleer voor het eerst contact op te nemen. Door een meer gerichte invorderingsprocedure kan de klant ook bewust worden gemaakt van zijn situatie.

In het algemeen zou de invorderingsprocedure van SIBELGA meer in overeenstemming moeten zijn met de normen van de sector. Het is niet aangewezen om de facturering van 10.000 klanten op dezelfde manier te beheren als een portefeuille van 2.000 klanten.

Om te anticiperen op de toename van onbetaalde facturen, nodigen we SIBELGA bovendien uit om **geschikte rapportagetools te ontwikkelen**, met name voor de maandelijkse evolutie van de schulden per anciënniteit en per type toekenningskanaal.

Gezien de snelle evolutie van de klantenportefeuille van SIBELGA, in het belang van de klant, van een optimaal beheer van de invordering en de beperking van de risico's op bad debt, zou het aangewezen zijn dat SIBELGA een procedure voor klantenbeheer invoert die gericht en dynamischer is en de schuldensituatie van de klant meer op de voet volgt.

Dit optimale en efficiënte beheer van de klanten sluit aan bij de opdrachten tot uitvoering van de sociale maatregelen zoals vastgelegd in de ordonnanties. Deze sociale opdrachten zijn bedoeld om te voorkomen dat de meest kwetsbare huishoudens in energiearmoede verzeilen en daarnaast om alle spanningen te vermijden die samenhangen met een te hoge energieschuld. Omdat SIBELGA lacunes vertoont in de goede uitvoering van haar opdracht van beheer van haar sociale klanten, voldoet ze bijgevolg niet aan de voornoemde doelstellingen.

3.3 Technische prestaties elektriciteit (plaatsing en verwijdering van begrenzers en afsluitingen)

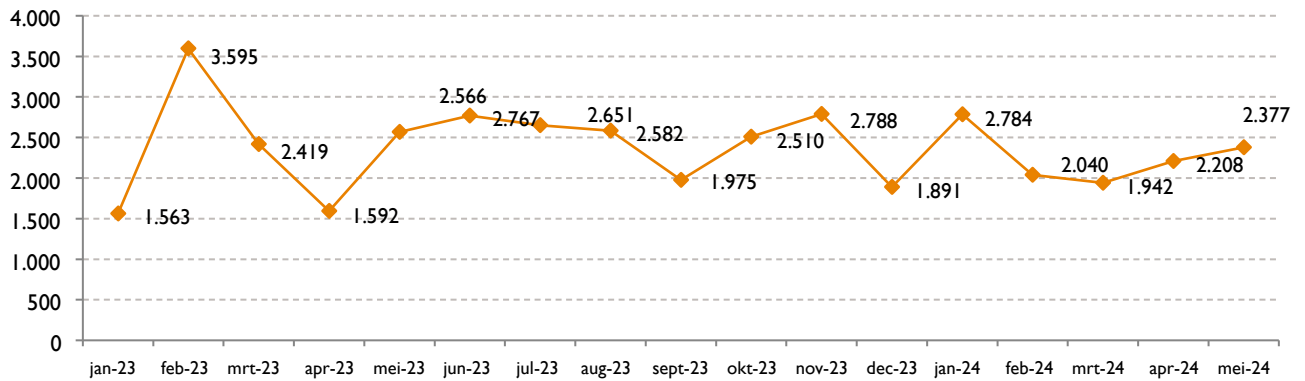
De ordonnantie van 2022 maakt een einde aan het systeem van het plaatsen van vermogensbegrenzers, ongeacht het type klant en voorziet in een periode van maximaal drie jaar om alle vermogensbegrenzers te verwijderen.

Voor 2025 beoogt Sibelga de laatste³ 764 aangesloten begrenzers (situatie eind juli 2024) weg te nemen.

² Waakzaamheidsnetwerk van september 2024

³ De laatste bestaande begrenzers zijn die waarvoor reeds meerdere pogingen tot verwijdering zijn ondernomen. Sibelga zal dus ingrijpen in een 'best effort'-modus en op verzoek van de klant.

Figuur 2: Evolutie van de plaatsing van vermogensbegrenzers



3.4 Afsluiting van het gasbevoorradingspunt ten gevolge van een gerechtelijke uitspraak en 'end of contract'

3.4.1 Afsluiting na een beslissing van het vredegericht ('cut off')

Net als voor elektriciteit bepaalt de Brusselse wetgeving dat een verbreking van een leveringscontract ingevolge een beslissing van het vredegericht die leidt tot een onderbreking van de gastoevoer, niet mag worden uitgevoerd in de periode van 1 oktober tot 31 maart (winterperiode).

De begrote kosten voor deze opdracht in 2025 zijn stabiel, met name **€ 80.409 voor elektriciteit en € 58.422 voor gas**.

3.4.2 'End of contract' (EoC)

Wat het 'End of Contract' betreft, herinneren we eraan dat BRUGEL in zijn vorige advies had vermeld dat de kosten moeten worden opgenomen in de openbare dienstverplichtingen en dat het niet-factureren van deze afsluitingskosten moet worden veralgemeend, ongeacht de daadwerkelijke datum van het einde van het contract. Op basis van wat in de loop van 2024 is gerealiseerd, schat SIBELGA het aantal huishoudelijke EoC's op 2.200 (1.200 voor elektriciteit en 1.000 voor gas) voor het programma van 2025.

De door SIBELGA geraamde kosten voor deze opdracht zijn **€ 233.584** voor elektriciteit (+16%) en **€ 148.758** (+10%) voor gas.

4 Opvolgingsdienst relatie met de consument

Artikel 25^{quattuordecies}, § 4 van de Elektriciteitsordonnantie bepaalt dat SIBELGA het publiek een efficiënte dienst voor de behandeling van klachten moet aanbieden via eenvoudige, transparante en gratis procedures.

SIBELGA stelt een stijging vast van de aanvragen tot schadevergoeding sinds 2021 die verband houdt met de publiciteit rond deze regeling, het gemak waarmee een aanvraag tot schadevergoeding kan worden ingediend via het onlineformulier en het bestaan van een dynamische link die de bezoeker naar het formulier doorverwijst in het geval van een storing van meer dan zes opeenvolgende uren.

BRUGEL bevestigt dat de huidige publiciteit van de schadevergoedingsregeling duidelijk is verbeterd, wat enkel kan worden toegejuicht. De regeling blijft echter weinig bekend bij de DNG's, aangezien er meer personen getroffen worden door storingen dan dat er indieners zijn van verzoeken tot schadevergoeding. BRUGEL pleit daarom voor een voortdurende verbetering van de publiciteit over de regeling en een vermelding in het jaarverslag van wat er voor volgend jaar zal worden georganiseerd.

SIBELGA preciseert dat het personeelsbestand van het team voor het jaar 2025 4,60 VTE zou moeten bedragen, tegenover 3,55 VTE in het programma voor 2024. Om opgewassen te zijn tegen een groter aantal klachten en complexere analyses, zal het team dus worden versterkt.

BRUGEL is van mening dat de kosten voor het personeel van de dienst redelijk zijn, rekening houdend met de aangegeven elementen.

5 Bevoorrading van kermissen en festiviteiten

Art. 24 bis 8° van de elektriciteitsordonnantie bepaalt dat bij afname van elektriciteit van het distributienet, het leveren van elektriciteit voor tijdelijke festiviteiten op de weg volgens de technische en financiële voorwaarden bepaald bij of krachtens het technisch reglement van het net deel uitmaakt van de openbare dienstverplichtingen ten laste van SIBELGA.

SIBELGA moet ervoor zorgen dat de kosten van de activiteit betreffende de bevoorrading van kermissen en festiviteiten (KeFe) geen impact hebben, m.a.w. dat de ontvangsten de uitgaven volledig dekken. In elk programma specificeert SIBELGA het volgende: 'hoewel het aanvankelijk de bedoeling was dat de financiële voorwaarden van toepassing op de aansluiting, het administratieve beheer en de verbruikte energie⁴ het zouden toelaten dat de bij deze activiteit gegenereerde inkomsten alle kosten dekken, moeten we vaststellen dat een dergelijk evenwicht niet kan worden gerealiseerd in de praktijk en dat een onderlinge verdeling op basis van een hogere kWh plaatsvindt.'

BRUGEL had aan SIBELGA gevraagd om de financiële voorwaarden voor deze activiteit te herzien en de onderlinge verdeling via de periodieke tarieven te beperken en dit evenwicht te proberen na te streven.

De laatste wijziging van de ordonnantie heeft de door BRUGEL in zijn adviezen⁵ gevraagde rechtszekerheid geboden om een deel van de kosten van deze activiteit te mutualiseren. Daarom wordt het volgende voorzien: *'Desgevallend wordt het verschil tussen de kosten die verband houden met deze opdracht en de facturering gedragen door de begroting voor uitvoering van de openbare dienstverplichtingen.'*

Het programma 2025 bevat, wat de facturering betreft, de tarieven die zijn voorgesteld in het nieuwe tariefvoorstel 2025 en de maximale prijs voor Q3 2024 voor energie. Voor de administratieve opvolging en de opvolging van de werkzaamheden heeft SIBELGA de nieuwe standaarden van respectievelijk 1 VTE en 2,07 VTE toegepast.

Wat de tarieven betreft, stelt SIBELGA in haar tariefvoorstel voor om de 'verbruiksforfaits' voor de activiteit van de kermissen en festiviteiten om te zetten naar een facturering op basis van het werkelijke verbruik.

BRUGEL deelt de wens van SIBELGA om te factureren op basis van het werkelijke verbruik in plaats van op forfaitaire basis. BRUGEL vraagt echter om dit specifieke tarief te integreren in het programma van de openbare dienstverplichtingen voor 2025 door het tarief te specificeren dat van toepassing is voor de facturering (Pmax).

Bovendien profiteerden de KEFE-prestaties tijdens de tariefperiode 2020-2024 van geplafonneerde tarieven. Volgens BRUGEL moet bij de ijkking van deze tarieven een dekkingsgraad van 100 % worden nagestreefd en kan enkel het saldo ten opzichte van deze dekkingsgraad eventueel worden gedekt door de periodieke gridfee gekoppeld aan de financiering van de ODV's.

Het tariefvoorstel van SIBELGA voor 2025-2029 is gebaseerd op niet-geplafonneerde geïndexeerde tarieven.

⁴ Goedgekeurd door BRUGEL

⁵ Cf. Advies 2020|120-314 en Advies 2021|1207-337 over de programma's voor de openbare dienstverplichtingen van Sibelga, respectievelijk voor 2021 en 2022.

In advies 337^[1] met betrekking tot het programma van de openbare dienstverplichtingen 2022 van SIBELGA specificieerde BRUGEL het volgende:

'Aangezien de KEFE-activiteit in het Brusselse Gewest beschouwd wordt als een openbare dienstverplichting, wordt het verschil, in het geval dat de door deze activiteit gegenereerde inkomsten niet de kosten van SIBELGA dekken voor diezelfde activiteit, gesubsidieerd via het ODV-tarief. Aangezien het een ODV betreft, zouden de KEFE-tarieven kunnen worden onderworpen aan specifieke richtlijnen van de Regering.

BRUGEL heeft er daarom voor gekozen om de kosten van deze activiteit niet solidair te spreiden, omdat er geen rechtsgrondslag voor is. Dit standpunt heeft geleid tot een aanzienlijke stijging van de tarieven voor 2020 ten opzichte van de historische tarieven voor deze dienst.

In de loop van 2021 zijn geen specifieke bepalingen of richtsnoeren in de Elektriciteitsordonnantie opgenomen. BRUGEL heeft dus aan SIBELGA voorgesteld om voor 2022 dezelfde tarieven toe te passen als in 2019. Deze aanpak is in overeenstemming met de aanpak van SIBELGA zoals uiteengezet in het programma van de openbare dienstverplichtingen 2022.

BRUGEL raadt aan dat SIBELGA de verschillende tarieven voor deze activiteiten (dekkingsgraad enz.) in de toekomst zou voorstellen in het programma van openbare dienstverplichtingen. Het zal dan aan de Regering zijn om deze tarieven na het advies van BRUGEL te valideren.'

BRUGEL neemt kennis van het verzoek van SIBELGA, maar het is niet aan BRUGEL om deze verschillende tarieven goed te keuren.

BRUGEL vraagt aan SIBELGA om deze tarieven op te nemen in het programma 2025 met betrekking tot de openbare dienstverplichtingen. Het dekkingspercentage voor deze tarieven moet worden gevalideerd door de Regering

Tabel 4: Evolutie van het geprogrammeerde budget van 2023 tot 2025

KeFe	Prog. 2023	Prog. 2024	Prog. 2025	Evolutie 2025-2024
Personeel	275.587	275.663	262.577	-5%
Materieel	38.339	49.017	38.750	-21%
Directe werkingskosten	4.852	3.911	3.910	0%
Indirecte werkingskosten	399.187	392.998	369.077	-6%
Facturering	-633.638	-311.961	-323.288	4%
Totaal	84.327	409.629	351.025	-14%

Bron: SIBELGA

[1] <https://brugel.brussels/publication/document/adviezen/2021/nl/ADVIES-337-OSP-Sibelga-2022.pdf>

6 Openbare verlichting van de gemeentewegen

Artikel 24bis van de Elektriciteitsordonnantie vermeldt dat het programma van de ODV's van de DNB een specifiek hoofdstuk 'Verbetering van de energieprestatie van de openbare verlichting' moet bevatten, met onder meer de volgende elementen:

- Het energiekadaster van de straatverlichting beheerd door de distributienetbeheerder;
- Een weergave van de verbruiksevolutie in de laatste vijf jaar;
- Het investeringsprogramma;
- Een presentatie van de vooropgestelde technologische en beheerskeuzes;
- De bevoorradingsbronnen;
- Een prognose van de verbruiksevolutie voor de komende vijf jaar;
- een beschrijving van het aantal en van de frequentie van de pannes, van de gebreken en de interventietermijnen van de distributienetbeheerder, alsook van de door de distributienetbeheerder genomen maatregelen om een snel herstel van de installaties te verzekeren.

SIBELGA behandelt deze elementen in haar programma, waarbij zij erop toeziet dat deze opdracht wordt uitgevoerd met inachtneming van een evenwicht tussen de kwaliteit van de dienstverlening, de verwezenlijking van de doelstellingen inzake verbetering van de energie-efficiëntie en de verbruikswinst en de beheersing van de kosten.

Dit hoofdstuk bevat de belangrijkste opmerkingen van BRUGEL over het door SIBELGA voorgestelde programma.

6.1 Budgettaire opvolging

De onderstaande tabel toont de evolutie van de (geprogrammeerde en gerealiseerde) budgetten met betrekking tot het beheer van de openbare verlichting sinds 2022.

Om deze opdracht uit te voeren stelt SIBELGA voor het jaar 2025 een budget van € 37.736.210 voor, d.w.z. een daling met 0,7% ten opzichte van het budget van het programma 2024. Zoals elk jaar is de activiteit 'Constructie van de openbare verlichting'⁶ financieel gezien de belangrijkste activiteit.

⁶ Deze activiteit bestaat uit het plaatsen van nieuwe verlichtingspalen, de renovatie ervan, het uitvoeren van tests ...

Tabel 5: Budget openbare verlichting

	Programma 2022	Gerealiseerd 2022	Programma 2023	Gerealiseerd in 2023	Programma 2024	Programma 2025	Programma 2026	Programma 2027
Openbare verlichting (totaal)	35.018.794	40.770.131	39.298.332	35.237.270	37.985.678	37.736.210	37.368.711	37.143.525
Constructie van de openbare verlichting	19.563.838	14.885.383	18.291.099	18.810.830	19.811.236	20.430.456	20.738.372	21.012.147
Onderhoud van de openbare verlichting	6.255.034	6.152.404	6.666.323	5.707.334	5.954.533	6.434.699	6.427.828	6.438.993
Energielevering voor de openbare verlichting	6.599.921	15.589.761	13.010.134	9.200.565	12.219.910	10.871.055	10.202.511	9.692.385
Ontwikkeling OV beheertool (OV project)	2.600.000	1.380.861	1.330.776	1.518.541	0	0	0	0
Vershil	Realiteit versus programma	+16,42%	Realiteit versus programma	-10,33%				

Uit de gepresenteerde informatie blijkt ook dat het gerealiseerde in 2022 veel hoger was dan gebudgetteerd en het door SIBELGA voorgestelde budget voor deze opdracht sterk is verhoogd in 2023, maar dat de bedragen dalen vanaf 2024 en ook voor de volgende jaren.

6.2 Toestand van het bestaande park verlichtingspalen

Op 31 juli 2024 telde het Brusselse gemeentelijke straatverlichtingsnet 90.307 lampen.

De belangrijkste vaststellingen in verband met de evolutie van het park van de verlichtingstoestellen van SIBELGA zijn de volgende:

- het aantal geïnstalleerde lampen is van 2007 tot 2024 met bijna 28,6% gestegen⁷;
- het gemeentelijke verlichtingspark bestaat momenteel voornamelijk uit metaalhalidelampen;
- het aantal metaalhalidelampen nam sterk toe met de bedoeling om de witte verlichting te bevorderen;
- de energieverslindende hogedrukkwiklampen vertegenwoordigen nog slechts 0,70% van het park in 2024, terwijl dat in 2010 meer dan 10% was;
- door de vernieuwing van de installaties kon de globale energie-efficiëntie van het park worden verbeterd, ondanks de constante toename van het aantal geïnstalleerde verlichtingstoestellen;
- het gemiddelde vermogen per armatuur is tussen 2007 en 2024 met 41% gedaald.

⁷ Deze stijging wordt voornamelijk verklaard door de stijging van het aantal verlichtingspunten bij de vernieuwing van bestaande openbare verlichtingstoestellen, de uitbreiding van het wegennet, de overname van installaties (verkavelingen enz.) en de verlichting van nieuwe, tot dan toe onverlichte zones (bijvoorbeeld meer verlichting op oversteekplaatsen voor voetgangers).

- op 31 juli 2024 bestond het park uit 23.012 ledlampen, wat overeenstemt met 16,5% van het totale park (10,7% in augustus 2023). Dit aantal zal in de komende jaren nog aanzienlijk toenemen.

6.3 Investeringsprogramma voor 2025

Installatie en vernieuwing van de verlichtingspalen

Voor haar ODV-programma voor 2025 zet SIBELGA de verandering van haar asset management-beleid voort dat in het ODV-programma voor 2023 werd voorgesteld en heeft ze de vervanging gepland van 51.000 lichtpunten (LP's) over de periode van 2025 tot 2030, d.w.z. 8.500 LP's per jaar tot in 2030, tegenover 3.500 LP's voor het jaar 2022.

Merk op dat alle toestellen die door SIBELGA worden besteld, sinds 01/05/2019 leds zijn. Sinds 01/01/2021 werd in het kader van de versnelling van de overgang naar leds bovendien beslist om een 'Luminaire Controller' te plaatsen op alle geïnstalleerde verlichtingspalen. Hierdoor zal het volledige park verlichtingspalen dat door SIBELGA wordt beheerd, tegen eind 2030 uitgerust zijn met vanop afstand controleerbare leds in het ISL-systeem.

BRUGEL juicht opnieuw de ambitie van het programma voor de vervanging van de Lichtpunten tegen het jaar 2030 toe, evenals de nieuwe Asset Management-benadering die dit programma ondersteunt.

Project Intelligent Street Lighting

SIBELGA neemt in haar programma haar planning op met betrekking tot de implementatie van ISL (Intelligent Street Lighting). ISL is een systeem waarmee het lichtpunt op afstand kan worden bediend. Het bestaat uit drie lagen: de verlichtingstoestellen, de communicatielaag en het centrale besturings- en monitoringsysteem.

Op 31/07/2024 waren er 21.000 verlichtingscontrollers geïnstalleerd, hetzij 48,9% meer dan de 14.100 die in augustus 2023 waren geïnstalleerd en 118,8% meer dan de 9.600 die in augustus 2022 al waren geïnstalleerd. De DNB schat dat tegen het einde van 2024 26.000 verlichtingspalen kunnen worden beheerd vanop afstand en stelt als doelstelling 35.000 verlichtingspalen tegen eind 2025.

Zoals vermeld in zijn twee vorige adviezen, wijst BRUGEL erop dat SIBELGA, alvorens met de implementatie van de ISL te beginnen, had verklaard dat de businesscase van het project 'neutraal' was. De kosten voor de invoering moesten immers globaal worden gecompenseerd door de verwachte winsten. Gezien de aanzienlijke kosten van dit project, **acht BRUGEL het noodzakelijk dat SIBELGA een specifieke follow-up van deze businesscase voorstelt. Deze follow-up moet BRUGEL en de regering in staat stellen zich ervan te vergewissen dat de DNB de kosten van de uitvoering van het project onder controle heeft, maar ook om de effectiviteit van de winstverwachting na te gaan.**⁸

⁸ Volgens de businesscase van SIBELGA betreft het grootste deel van de verwachte opbrengsten een vermindering van het elektriciteitsverbruik dankzij de mogelijkheid tot fijner dimmen.

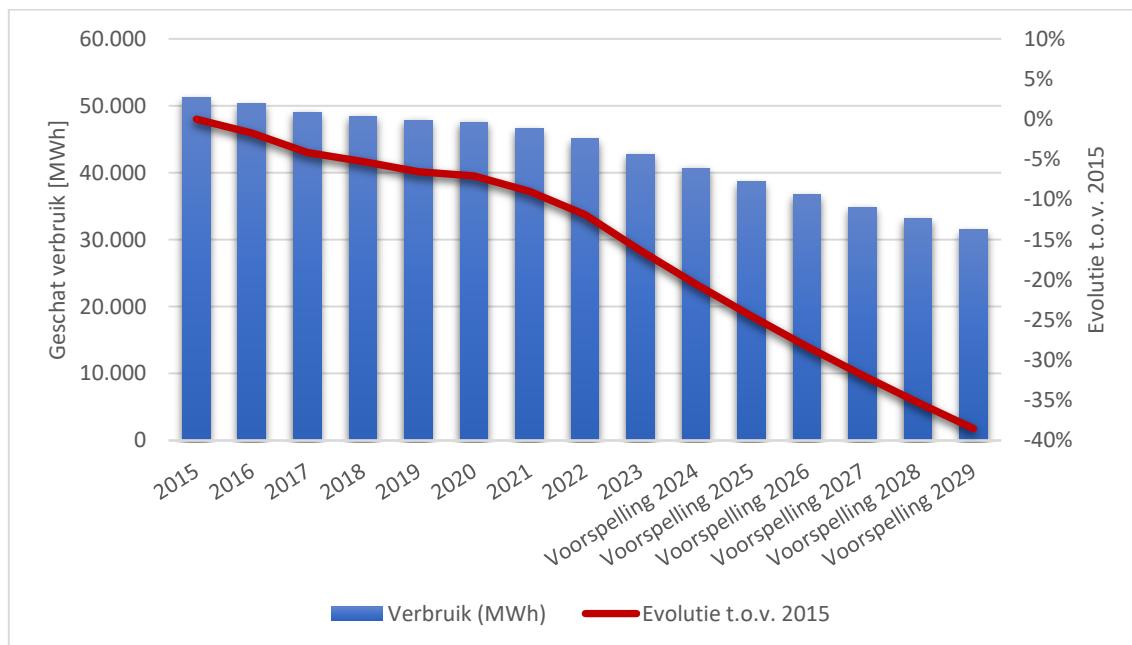
6.4 Evolutie van het verbruik van de verlichtingspalen

Onderstaande figuur toont de evolutie van het elektriciteitsverbruik voor openbare gemeenteverlichting en een prognose van 2024 tot 2029.

Ter herinnering: het energieverbruik van de verlichtingspalen wordt niet gemeten maar geschat door het aantal werkingsuren te vermenigvuldigen met door SYNERGRID vooraf vastgestelde vermogensforfaits voor elk type lamp.

De onderstaande figuur toont aan dat het geschatte verbruik van de openbare verlichting van 2015 tot 2023 met 16% is gedaald, terwijl het aantal verlichtingspalen in dezelfde periode met bijna 11% is toegenomen. Deze trend is het resultaat van acties die SIBELGA heeft ondernomen om energieverblindende verlichtingspalen te vervangen.

Figuur 3: Evolutie van het verbruik van de openbare verlichting



Voor 2024 raamde SIBELGA het verbruik op 40,66 GWh. Sinds het programma 2023 heeft SIBELGA haar hypothese van een vermindering van het verbruik met -1%/jaar aangepast tot -5%/jaar, om rekening te houden met een sterkere daling⁹ van het verbruik door de versnelde overstap naar leds en de energiebesparingen die daar potentieel uit voortvloeien. Op termijn zou het op deze basis geraamde verbruik 29,89 GWh bedragen in 2030, d.w.z. een vermindering met iets meer dan 35% ten opzichte van het niveau van 47,55 GWh in 2020. **BRUGEL zal het verbruik met de nodige aandacht blijven opvolgen, onder meer gezien de grote investeringen die werden goedgekeurd voor de invoering van het ISL-project.**

6.5 Teruggaven - Belichtingsprojecten en private installaties

De ordonnantie bepaalt dat de ODV voor het beheer van de gemeentelijke openbare verlichting niet van toepassing is op de decoratieve verlichting. Voorlopig zijn er 25 belichtingsprojecten digitaal

⁹ - 2 % in 2022, - 3,5 % in 2023 en daarna - 5 % per jaar in de periode 2024-2030

afgezonderd en de verbruiks- en onderhoudskosten van deze installaties worden overgedragen naar de gemeenten, zodat er vanaf het programma 2024 niet langer wordt voorzien in een budget voor deze activiteit. SIBELGA voegt eraan toe dat nieuwe belichtingsprojecten zijn uitgevoerd of in uitvoering zijn, en dat ze volgens hetzelfde model zullen worden beheerd als de 25 overgedragen installaties.

Tot slot specificeert SIBELGA in het ODV-programma voor het jaar 2025 geen budget voor de retrocessie van de private installaties (de voormalige ‘installaties op kadasterpercelen’), die de komende jaren zal worden voortgezet. SIBELGA zal in 2025 stappen ondernemen om de verantwoordelijke entiteiten te informeren dat SIBELGA het beheer van deze installaties binnen 18 maanden zal stopzetten.

Overeenkomstig de eerdere verzoeken van BRUGEL zijn de onderhouds- en de verbruikskosten van de belichtingsinstallaties in januari 2024 overgedragen naar de gemeenten.

6.6 Ontwikkelingsprognoses

Zoals in de voorbije jaren reeds werd aangegeven, meent BRUGEL dat het raadzaam is om gericht na te denken over de evolutie van de organisatie, door de overheden, van het beheer van de openbare verlichting in Brussel.

De prognoses zoals voorgesteld in advies nr. 329 van BRUGEL kunnen betrekking hebben op:

- centralisatie van het beheer van de openbare verlichting in Brussel, met inbegrip van de verlichting van gemeentelijke en gewestwegen;
- een gediversifieerde financiering van de openbare verlichting.

De kwestie van de diversificatie van de financiering van ODV's en met name het beheer van de openbare verlichting is des te relevanter in de context van de stijgende energiekosten voor de verbruiker. BRUGEL acht het noodzakelijk dat alle kosten van deze ODV niet langer worden doorgerekend op de elektriciteitsfactuur van de Brusselse verbruiker. BRUGEL pleit voor de invoering van een aanvullende financiering door de overheid (zoals in Vlaanderen en Wallonië het geval is).

7 Conversie van arm gas naar rijk gas

Deze opdracht liep in de periode 2019-2024 en is afgerond in overeenstemming met het overeengekomen tijdschema. Er is hiervoor dus niet voorzien in een budget voor 2025.

8 Veiligheid van de binneninstallaties voor gas (VBIG)

SIBELGA is belast met het aanbieden van een gratis preventiedienst aan huishoudens die daarom vragen om de veiligheid van hun binneninstallatie voor gas te waarborgen. Het budget voor deze ODV is tussen het programma voor 2024 en dat voor 2025 met 4% gestegen. Terwijl de stijging met 4% tussen 2023 en 2024 gerechtvaardigd werd door gestegen personeelskosten, lijkt SIBELGA de stijging van 4% tussen 2024 en 2025 te rechtvaardigen door te anticiperen op de gevolgen van de bewustmakingscampagne over de CO-risico's. Het budget voor 2025 bedraagt € 991.969.

9 RENOCLICK-project

9.2 Een unieke openbare dienstverplichting

9.2.1 Verantwoordelijkheid van SIBELGA

SIBELGA zorgt, onder toezicht van het Gewest, voor de coördinatie van het hele programma door een volledige dienstverlening te bieden, vanaf de voorbereidingsfase tot de realisatie, namelijk¹⁰:

9.2.2 Financiering

Voor de verwezenlijking van deze opdrachten heeft het Gewest zich ertoe verbonden om voor de duur van het beheerscontract aan SIBELGA een jaarlijkse subsidie te verlenen voor de dekking van de personeelskosten van haar dochtervennootschap voor exploitatie, consultancy en werken, en van de kosten voor de leveringen, werkzaamheden en diensten die nodig zijn voor de uitvoering van het programma.

9.2.3 Beheerscontract voor de uitvoering van de openbare dienstverplichtingen

Aangezien het Gewest instaat voor het RenoClick-programma en de financiering ervan, werd in 2024 een beheerscontract opgesteld en ondertekend dat een kader moet bieden voor de uitvoering van deze openbare dienstverplichting.

9.2.4 Budget

Het op basis van die verschillende elementen berekende budget voor 2025 wordt in de onderstaande tabel weergegeven¹¹:

Tabel 6: Budget RenoClick 2025

RenoClick E	Prog. 2023	Prog. 2024	Prog. 2025	Evolutie 2025-2024
Personeel	1.779.960	1.768.845	1.944.345	10%
Directe werkingskosten	599.250	465.311	497.872	7%
Indirecte werkingskosten	960.462	955.105	1.050.012	10%
Totaal	3.339.673	3.189.261	3.492.229	9%

¹⁰ De opdrachten/activiteiten van Sibelga zijn nader beschreven in het beheerscontract.

¹¹ Omwille van een uniforme presentatie in dit document is het hier vermelde budget exclusief btw. We wijzen er wel op dat de in het kader van deze openbare dienststopdracht toe te kennen subsidie ook btw moet omvatten, aangezien Sibelga btw-plichtig is.

RenoClick G	Prog. 2023	Prog. 2024	Prog. 2025	Evolutie 2025-2024
Personeel	958.440	952.455	1.046.955	10%
Directe werkingskosten	322.673	250.552	268.085	7%
Indirecte werkingskosten	517.172	514.287	565.391	10%
Totaal	1.798.285	1.717.294	1.880.431	9%

Bron: SIBELGA

10 Terbeschikkingstelling van meetgegevens

Artikel 22 van de Elektriciteitsordonnantie vult de openbare dienst opdrachten van de DNB aan:

‘Een opdracht wordt toegevoegd die betrekking heeft op het ter beschikking stellen aan huishoudelijke afnemers, gezamenlijk optredende actieve afnemers en energiegemeenschappen van een gratis en via het internet toegankelijke tool voor het raadplegen van: deze opdracht garandeert de toegang tot een tool voor het opvolgen van het verbruik voor iedereen.’

In toepassing van deze bepaling vermeldt SIBELGA in haar verslag dat ze een mobiele app en een portaal voorstelt om toegang te krijgen tot de verbruiks- en injectiegegevens van elektriciteit en gas.

Wat de mobiele app betreft, heeft SIBELGA een eerste versie ontwikkeld. Ze heeft in het verslag aangekondigd dat die versie beschikbaar zal zijn in oktober 2024. Deze app is voortaan beschikbaar en bevat meerdere functies. Klanten met een slimme meter zullen hun meetgegevens (afname en injectie) op D+I kunnen bekijken voor elektriciteit op verschillende detailniveaus (kwartier, uur, dag, week, maand) in kWh en, voor wie het sociaal tarief heeft, in euro. Klanten met een slimme meter kunnen hun toestemming voor de activering van de uitlezing op afstand ook beheren. Leden van een energiegemeenschap kunnen bovendien in M+I de lokale en van het net afgenomen verbruiksgegevens visueel weergeven. Klanten kunnen ook hun werkelijke verbruikstrend volgen (vergeleken met het verwachte verbruik) op maand- en jaarbasis in kWh en, voor wie een sociaal tarief heeft, ook in euro. Klanten met een conventionele meter kunnen de meterstanden en volumes voor elektriciteit en gas die naar de markt zijn gestuurd, bekijken.

Andere functies zullen naar verwachting in 2025 worden geïmplementeerd, op basis van feedback van gebruikers van de app. SIBELGA geeft aan dat het bijvoorbeeld gaat om gepersonaliseerde waarschuwingen en meldingen, de mogelijkheid om de meterstand in te voeren door de gebruiker en een versie aangepast aan tablets.

Wat het webportaal betreft, is SIBELGA van plan om dit in 2025 te ontwikkelen op basis van de architectuur van de mobiele app. Het moet de belangrijkste functies van de app voor de opvolging van de verbruiksgegevens bevatten.

Het budget voor 2025 omvat management goed voor 0,15 VTE, een business consultant voor coördinatie, tests en analyse, en een bedrag van € 548.640 voor de ontwikkeling van een klantenportaal en verbeteringen aan de app. De projecten zullen hoofdzakelijk plaatsvinden in 2025, maar beginnen al eind 2024. **Het gebudgetteerde bedrag voor elektriciteit bedraagt € 499.558 en voor gas € 269.052.** Dit budget is lager dan het bedrag dat was voorzien in het programma voor 2024.

Zoals vermeld in het advies ODV 2024 klaagt BRUGEL het feit aan dat deze opdracht aan SIBELGA wordt toevertrouwd via haar openbare dienstverplichtingen en dus buiten de rechtstreekse controle van de regulator valt, terwijl het gegevensbeheer een essentiële opdracht van de netbeheerder is.

II Ondersteuning van de elektrische mobiliteit

II.1 Context

Het Brussels Wetboek van Lucht, Klimaat en Energiebeheersing (BWLKE) specificeert dat de overheid een voorbeeldfunctie heeft op het gebied van minder vervuילend vervoer.

In dit kader hebben de gewestelijke en lokale overheden verplichtingen inzake mobiliteit. Concreet geven de Elektriciteitsordonnantie, aangevuld door een uitvoeringsbesluit, en de gasordonnantie, ter ondersteuning van die doelstellingen, aan SIBELGA de openbare dienstverplichtingen met betrekking tot de ontwikkeling van de groene mobiliteit.

Die opdrachten omvatten twee projecten: het 'MobiClick'-project, dat als doel heeft om de ontwikkeling van laadinfrastructuren mogelijk te maken voor de lokale en de gewestelijke overheidsdiensten, en het 'ChargyClick'-project, dat de uitrol van een laadinfrastructuur langs de weg voorziet.

II.2 MobiClick-project

Het doel van deze opdracht is lokale en gewestelijke overheden te ondersteunen en hen in staat te stellen de nodige laadinfrastructuur en instrumenten op te zetten voor het beheer van hun wagenpark dat op alternatieve brandstoffen rijdt. Dit initiatief moet de overheden in staat stellen hun voorbeeldfunctie op te nemen en de overgang naar duurzamere mobiliteit te vergemakkelijken¹².

Uit budgettaire oogpunt vallen de werken, leveringen en diensten in het kader van de overeenkomst onder de verantwoordelijkheid van de gewestelijke of lokale overheidsinstantie die er de begunstigde van is. De opdracht op het vlak van de begeleiding en de coördinatie van de projecten wordt dan weer gedeeltelijk gesubsidieerd.¹³

In het kader van deze opdracht, die in 2025 zal bestaan uit het uitrusten van een twintigtal sites met ongeveer 150 laadpunten, voorziet het programma 2025 van SIBELGA in 1,05 VTE voor een budget van € 171.768, identiek aan het budget van vorig jaar. Dit budget wordt voor 50% door een gewestelijke subsidie gedekt.

¹² Zie het besluit van de Brusselse Hoofdstedelijke Regering van 15 mei 2014 betreffende het voorbeeldgedrag van de overheden inzake vervoer en ter wijziging van het besluit van de Brusselse Hoofdstedelijke Regering van 7 april 2011 betreffende de bedrijfsvervoerplannen

¹³ Besluit van 10/11/2021: 'Het Gewest kent de distributienetbeheerder een subsidie toe [...] om deze opdracht te financieren. De financiering dekt alle kosten voor de gewestelijke overheden en vijftig procent van de kosten voor de lokale overheden. (...) De kosten die niet onder deze subsidie vallen, zijn ten laste van de overheden die er baat bij hebben.' ³³ 1 field engineer + 0,05 technisch-administratief medewerker

Tabel 7: Evolutie MobiClick-project

Mobiclick E	Prog. 2023	Prog. 2024	Prog. 2025	Evolutie 2025 -2024
Personeel	141.000	89.775	89.775	0%
Directe werkingskosten	141	90	90	0%
Indirecte werkingskosten	97.506	81.904	81.904	0%
Totaal	238.647	171.768	171.768	0%

Bron: SIBELGA

11.3 ChargyClick-project

Het ChargyClick-project bestaat uit een coördinatieopdracht die door SIBELGA wordt uitgevoerd met de bedoeling om een laadinfrastructuur voor elektrische voertuigen op de openbare (gewestelijke en gemeentelijke) weg uit te rollen in het Brussels Hoofdstedelijk Gewest. De kosten van deze begroting zijn volledig ten laste van de openbare dienstverplichtingen.

In dit verband bepaalt het uitvoeringsbesluit dat SIBELGA, in samenwerking met de lokale en gewestelijke overheden, een plan opstelt voor de installatie van laadpunten. Deze laadpunten zullen worden geïnstalleerd op parkeerplaatsen op straat en gelijkmatig over het Gewest worden verdeeld, rekening houdend met het gebruikspotentieel van laadpunten op de beschikbare locaties en het mobiliteits- en parkeerbeleid van het Gewest. Op basis van dit door Leefmilieu Brussel opgestelde plan van uitrol heeft SIBELGA drie aanbestedingen georganiseerd voor de concessie van de openbare ruimte om de plaatsing mogelijk te maken van 250 laadpalen in 2022, ongeveer 650 laadpalen in 2023 en ongeveer 700 laadpalen in 2024, waarvan een beperkt aantal op openbare verlichtingspalen - net zoals bij de opdracht voor 2023.

Om te kunnen anticiperen op de evolutie van de kosten voor de coördinatie van deze ODV, meent BRUGEL dat het noodzakelijk is om een zicht te hebben op de evolutie van het plan van uitrol (en dus de organisatie van de aanbestedingen) tot 2035, alsook op de middelen die hiervoor moeten worden ingezet.

Het budget 2025 voorziet net als budget 2024 in de terbeschikkingstelling van 3,05 VTE ¹⁴ (tegenover 2,25 in 2022 en 2,85 in 2023), en omvat tevens de kosten voor uitbesteding¹⁵. **Het totale budget voor 2025 bedraagt € 760.026, tegenover € 769.288**, dus een daling met 1%, die wordt verklaard doordat het beroep op externe aankopers daalt van 80 dagen tot 20 dagen.

¹⁴ 0,1 kaderpersoneel + 1 projectmanager + 1 field engineer + 0,1 technische ondersteuning + 0,15 administratieve ondersteuning + 0,5 opzichter

¹⁵ Het inschakelen van externe aankopers voor de voorbereiding en uitvoering van de overheidsopdrachten die nodig zijn voor de organisatie en sluiting van de concessies.

Tabel 8: Evolutie MobiClick-project

ChargyClick E	Prog. 2023	Prog. 2024	Prog. 2025	Evolutie 2025-2024
Personeel	392.400	412.275	438.150	6%
Directe werkingskosten	70.117	70.137	18.438	-74%
Indirecte werkingskosten	255.345	286.875	303.438	6%
Totaal	717.862	769.288	760.026	-1%

Bron: SIBELGA

BRUGEL wijst op de risico's betreffende de mogelijke evolutie van de kosten in verband met het ChargyClick-project. Om de doelstellingen van de autoriteiten te bereiken, zal de organisatie van deze ODV namelijk steeds belangrijker worden, zowel wat betreft het aantal aanbestedingen voor de installatie van openbare laadpalen als wat betreft de controle op de palen die geleidelijk worden geïnstalleerd. Het budget voor deze ODV zou dan ook kunnen toenemen. **BRUGEL** is wel van mening dat de impact van de kosten van deze opdracht op de elektriciteitsfactuur van de Brusselse verbruikers onder controle moet worden gehouden.

12 Gebudgetteerde globale kosten van de openbare dienstverplichtingen

Voor elektriciteit bedraagt de totale voor 2025 geprogrammeerde kostprijs € 47.213.508. Dit budget is iets hoger dan het budget dat voor 2024 werd voorgesteld. Toch wordt een zeer aanzienlijke stijging vastgesteld van de post in verband met de beschermde klanten (€ 6.290.758 tegenover € 3.527.375 in 2024 en € 576.001 in 2023), en een stabilisering van de post in verband met de openbare verlichting (€ 37.736.210 tegenover € 37.985.678).

Het budget 2025 voor gas daalt ten opzichte van dat voor 2024. Deze daling heeft betrekking op het beheer van de beschermde klanten en de post in verband met de aankoop van energie. Het budget **daalt van € 7.459.793 tot € 3.854.308**.

Tabel 9: Samenvatting van de begrote kosten van de openbare dienstverplichtingen (in €)

	Prog. 2023	Prog. 2024	Prog. 2025
FINANCIERING DOOR DE TARIEVEN			
Elektriciteit	45.899.453	45.109.940	47.213.508
Beheer van de beschermde klanten en recht op energie	576.001	3.527.375	6.290.758
Tenlasteneming door het federaal fonds	1.788.321	175.564	124.435
Verwijdering vermogensbegrenzers en IMD	1.924.162	868.198	672.643
End of contract	225.211	200.660	233.584
Openbare verlichting	39.298.332	37.985.678	37.736.210
Opvolging klanten en klachtenbeheer	449.321	439.779	545.159
Stroombevoorrading voor kermissen en festiviteiten	84.327	409.629	351.025
ChargyClick	717.862	769.288	760.026
Terbeschikkingstelling van meetgegevens	835.916	733.769	499.668
Aardgas	4.537.871	7.459.793	6.854.308
Beheer van de beschermde klanten en recht op energie	-1.200.153	5.234.848	4.833.220
Tenlasteneming door het federaal fonds	3.744.989	446.316	259.340
End of contract	141.858	135.520	148.758
Veiligheid van de binneninstallaties gas	913.030	951.455	991.969
Opvolging klanten en klachtenbeheer	241.942	236.804	293.547
Plaatsing gasstop	96.096	59.745	58.422
Conversie arm naar rijk gas (LVH)	150.000	0	0
Terbeschikkingstelling van meetgegevens	450.109	395.106	269.052
FINANCIERING DOOR DE GEWESTELIJKE SUBSIDIES			
RenoClick	5.137.958	4.906.555	5.372.660
<i>RenoClick (elektriciteit)</i>	<i>3.339.673</i>	<i>3.189.261</i>	<i>3.492.229</i>
<i>RenoClick (gas)</i>	<i>1.798.285</i>	<i>1.717.294</i>	<i>1.880.431</i>
MobiClick	119.323	85.884	85.884

Bron BRUGEL/SIBELGA

De ODV-budgetten die hierboven werden voorgesteld, worden integraal gefinancierd door de distributietarieven³⁶.

Aan de distributienetbeheerder werden twee nieuwe openbare dienstverplichtingen toevertrouwd (RenoClick en MobiClick). Deze nieuwe opdrachten worden volledig gesubsidieerd door het Gewest en hebben geen impact op de distributietarieven. Deze kosten worden niet gecontroleerd door BRUGEL, maar moeten gedetailleerd worden gerechtvaardigd bij de jaarlijkse subsidieaanvraag aan de Brusselse regering.

13 Samenhang met het specifieke tariefvoorstel

Het jaar 2025 wordt het eerste jaar waarop de nieuwe tariefmethodologie op basis van een revenue cap betrekking heeft. De bedragen van het ODV-programma voor 2025 zijn dus afgestemd op het nieuwe tariefvoorstel voor 2025-2029 (in tegenstelling tot de voorbije jaren, toen het ODV-tariefvoorstel in jaar N gebaseerd was op de realiteit van jaar N-2).

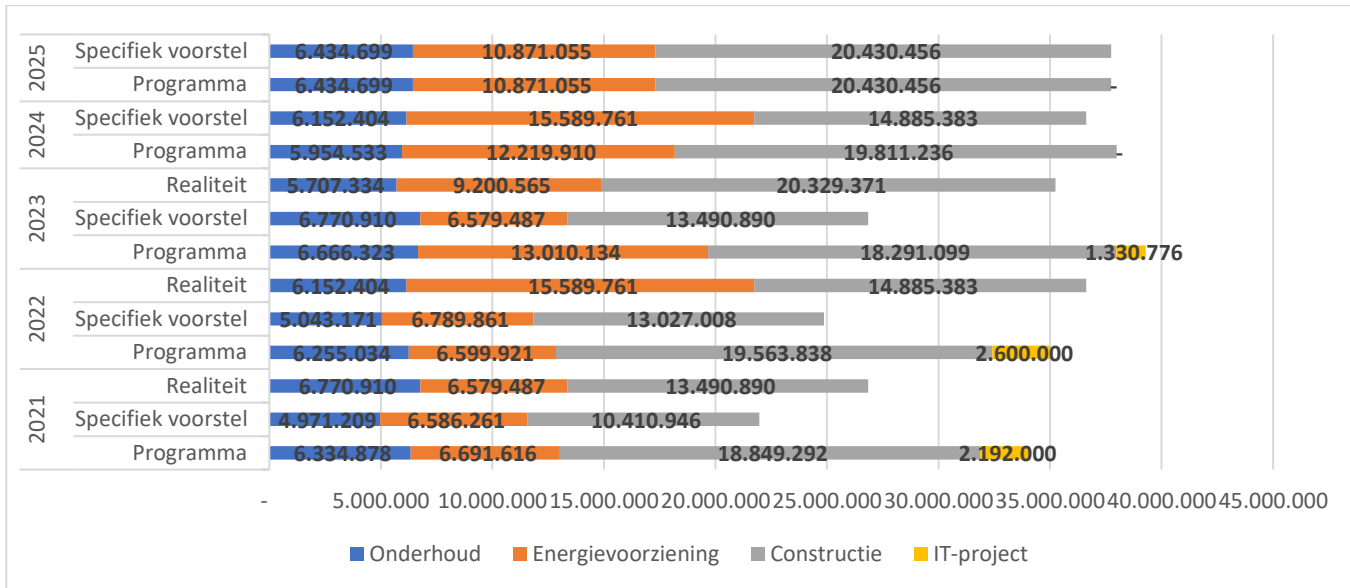
De kosten voor de openbare dienstverplichtingen worden beschouwd als niet-beheersbaar op het niveau van de tariefmethodologieën. De huidige ordonnantie bepaalt dat ze noch aan beslissingen op basis van vergelijkingsmethoden, noch aan incentive regulation kunnen worden onderworpen en dus als beheersbaar moeten worden beschouwd. BRUGEL herhaalt zijn wens om de volgende aanpassingen die aan de ordonnantie zullen worden aangebracht, op te nemen om de regulator toe te staan stimulerende maatregelen te treffen in verband met de kosten of de prestaties van de distributienetbeheerder in het kader van de door de gereguleerde tarieven gefinancierde activiteiten.

13.1 Tariefvoorstel - Elektriciteit

Wat de activiteit openbare verlichting betreft, de duurste ODV voor elektriciteit, zijn de verwachte bedragen die in het tariefvoorstel van SIBELGA zijn opgenomen, gelijk aan de bedragen die opgenomen zijn in het ODV-programma voor 2025.

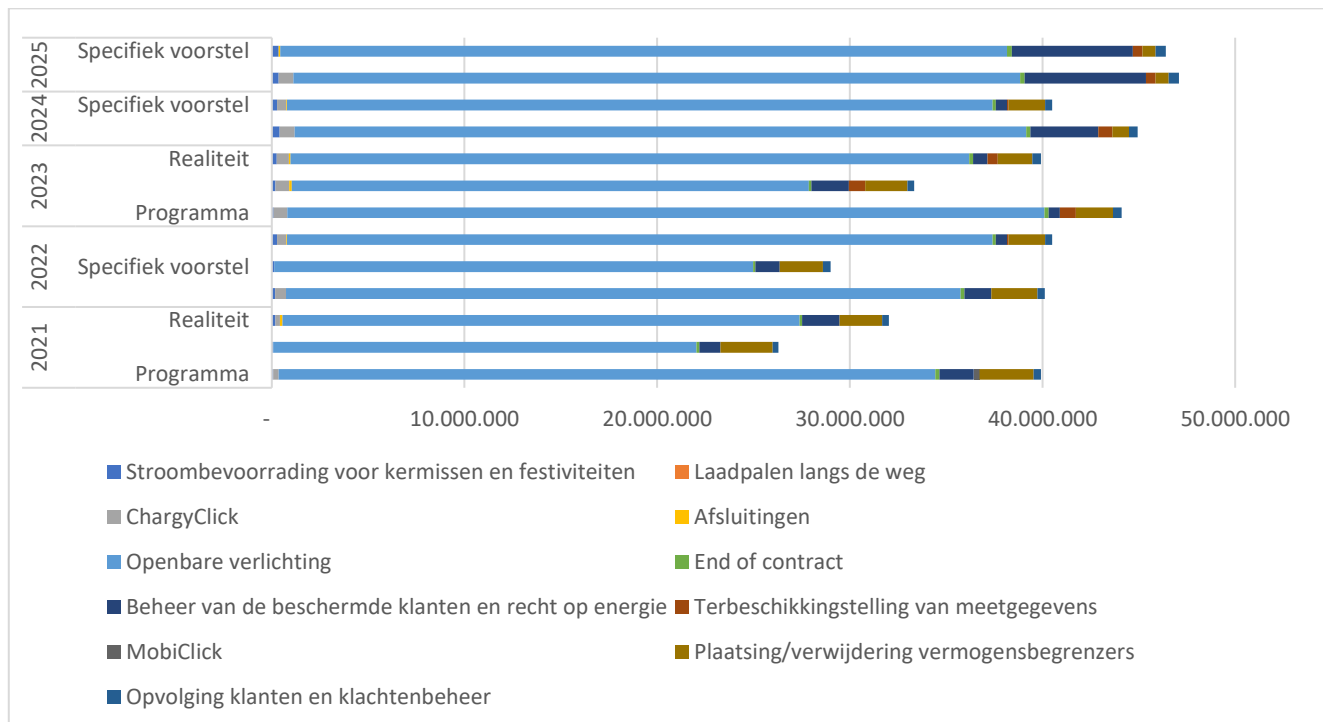
Figuur 4: Evolutie van de tariefprognoses OV ten opzichte van het jaarprogramma van de DNB¹⁶

¹⁶ Alleen door de gridfee gefinancierd programma



De kosten voor de levering van energie zijn gedaald, zonder evenwel terug te keren naar niveaus van voor de energiecrisis. SIBELGA heeft bevestigd dat ze vanaf 2024 opnieuw is overgeschakeld op een aankoopstrategie op basis van clicks op de forwardmarkt voor de openbare verlichting, na een aankoopstrategie die BRUGEL als riskant beschreef voor de jaren 2022 en 2023 (zie vorige ODV-adviezen).

Figuur 5: Evolutie van het ODV-programma en tariefbudget - elektriciteit

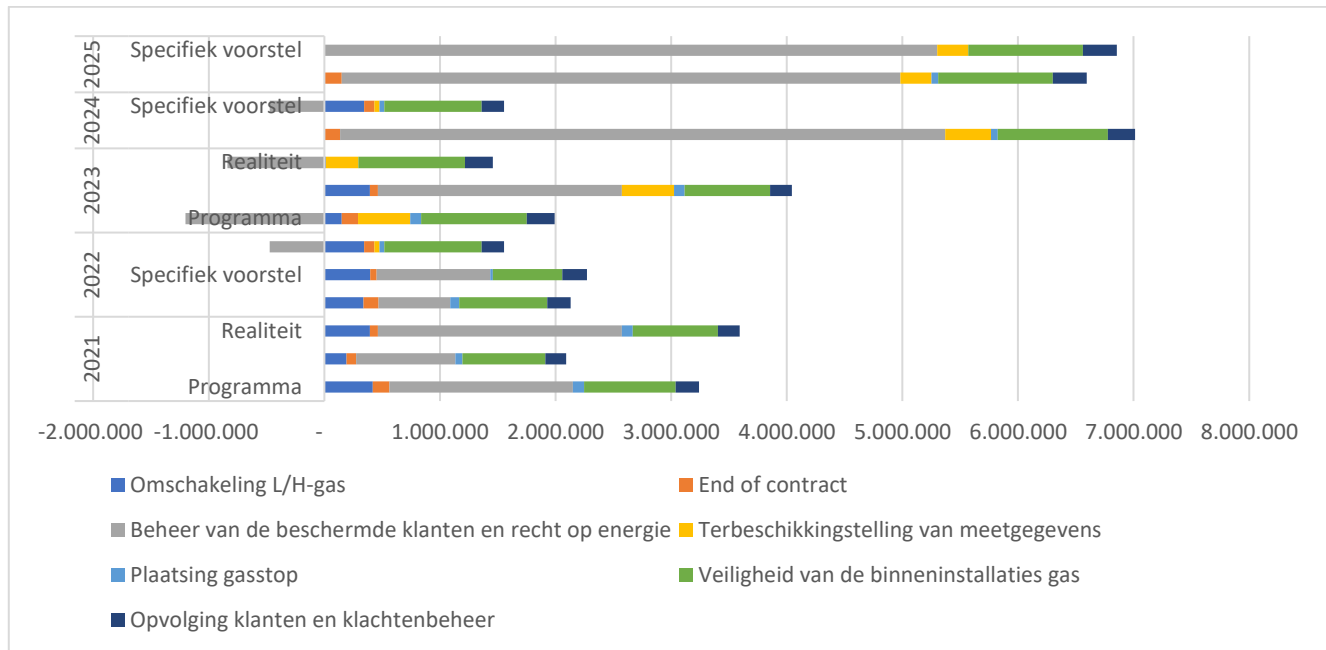


Het programma 2025 bevat een hoger budget dan dat van 2024 door een sterke stijging van de kosten voor het beheer van de beschermde klanten.

13.2 Tariefvoorstel - Gas

Net als voor elektriciteit is de verhoging van het ODV-programma 2025 ten opzichte van 2024 toe te schrijven aan de aanzienlijke stijging van de kosten voor het beheer van de beschermde klanten.

Figuur 6: Evolutie van het ODV-programma en tariefbudget - gas



14 Conclusies

De belangrijkste opmerkingen van BRUGEL die voortvloeien uit de analyse van het programma van de openbare dienstverplichtingen (ODV) voor het jaar 2025, luiden als volgt:

1. Betreffende de ODV's van sociale aard

Als gevolg van de wijzigingen aan de ordonnanties in april 2022, waarvan sommige in december 2022 operationeel werden, is het aantal klanten dat door SIBELGA van elektriciteit wordt voorzien, sterk gestegen. Het is van 2.495 eind 2021 gestegen tot 9.993 eind 2023. SIBELGA verwacht in 2025 10.412 huishoudens te bevoorraden.

Toch kan BRUGEL, ondanks de Brusselse sociaal-economische context en de versoepeling van de toekenningsvoorwaarden, alleen maar vaststellen dat de belangrijkste beschermingsmaatregel in het Brussels Gewest nog steeds niet in staat is om de huishoudens in moeilijkheden ertoe aan te zetten hun facturen aan hun leverancier te betalen, met het risico dat ze in een meer structurele situatie van bestaansonzekerheid belanden.

Bovendien lijkt de door SIBELGA voorgestelde oefening in overeenstemming te zijn met de trends door de regulator in zijn opeenvolgende verslagen meegedeelde bevindingen, namelijk de gemeten verhoging van het aantal beschermde klanten en een stabiele situatie met betrekking tot afsluitingen als gevolg van een beslissing van de vrederechter of na het einde van een contract.

BRUGEL kan echter enkel vaststellen dat de evolutie van het aantal beschermde klanten gepaard gaat met een aanzienlijke verhoging van het bedrag van de resterende schulden ten laste van SIBELGA.

Het beheer van een portefeuille en de opvolging van meer dan 10.000 klanten kan niet worden vergeleken met die van 2.000 klanten. Bijgevolg is **BRUGEL van mening dat SIBELGA, met het oog op de goede uitvoering van haar opdracht van beheer van de sociale klanten, een optimaal beheer van de terugvordering en de beperking van de risico's op bad debt, de nodige middelen moet inzetten om te voldoen aan de doelstellingen van deze opdracht, namelijk voorkomen dat kwetsbare huishoudens in energiearmoede belanden.**

Bovendien meent BRUGEL dat het raadzaam zou zijn om een analytisch instrument in te voeren om de evolutie van de schuldenlast te meten en om procedures voor klantenbeheer in te voeren die gericht en dynamischer zijn en die de situatie van de schuldenlast meer op de voet volgen.

2. Wat het beheer van de gemeentelijke openbare verlichting betreft:

Het programma van SIBELGA voor 2025 wordt voortgezet met de installatie van armaturen van het LED-type die ook op afstand bestuurbaar zijn in het kader van de implementatie van ISL (Intelligent Street Lighting). De ontwikkeling van deze technologieën zal SIBELGA in staat stellen om de kwaliteit van de dienstverlening aan de Brusselaars te verhogen en de algemene energie-efficiëntie van haar verlichtingspark te verbeteren. De ontwikkeling van deze projecten leidt tot een verhoging van het totale programmabudget voor deze ODV.

In haar vorige programma's had SIBELGA de uitvoering van het ISL-project gerechtvaardigd door een 'neutrale' businesscase op te stellen. De kosten van de invoering van dit project zouden daarbij in het algemeen worden gecompenseerd door de verwachte opbrengsten. Gezien het belang van het project herhaalt BRUGEL zijn overtuiging dat het noodzakelijk is dat SIBELGA in haar toekomstige verslagen een specifieke opvolging van deze businesscase voorstelt. Het doel van deze opvolging is om BRUGEL

in staat te stellen om erover te waken dat de DNB controle heeft over de implementatiekosten van zijn project, maar ook om de daadwerkelijke realisatie van de verwachte opbrengsten te controleren¹⁷.

Net als vorig jaar juicht BRUGEL de ambitie van het programma voor de vervanging van de Lichtpunten tegen het jaar 2030 toe, evenals de nieuwe Asset Management-benadering die vanaf 2023 werd ingevoerd.

Ter herinnering, in overeenstemming met de bepalingen van de ordonnantie die specificeren dat de ODV met betrekking tot het beheer van de openbare verlichting geen betrekking heeft op decoratieve verlichting, zal BRUGEL alle kosten verwerpen die hierop betrekking hebben en die ten laste zouden komen van het ODV-budget, en stelt BRUGEL vast dat de retrocessie van de betrokken installaties werd uitgevoerd (op digitale wijze). BRUGEL merkt op dat de kosten voor de levering en het onderhoud van de betrokken installaties vanaf 2024 werden overgedragen aan de gemeenten en dat er bijgevolg in de toekomst niet langer is voorzien in een budget voor de belichtingsprojecten.

Wat de installaties op kadastrale percelen betreft, merkt BRUGEL op dat SIBELGA niet voorziet in een budget voor de retrocessie van deze installaties, die gepland is voor de komende jaren.

Wat het budgettaire aspect betreft, zijn de kosten voor de levering van energie gedaald, zonder evenwel terug te keren naar niveaus van voor de energiecrisis. SIBELGA heeft bevestigd dat ze vanaf 2024 opnieuw is overgeschakeld op een aankoopstrategie op basis van clicks op de forwardmarkt, nadat de aankoopstrategie op basis van de sportprijzen voor de jaren 2022 en 2023 die door BRUGEL als riskant werd omschreven (zie vorige ODV-adviezen), had geleid tot een aanzienlijke stijging van de prijzen voor de levering van elektriciteit voor de openbare verlichting.

Tot slot wijst **BRUGEL er nogmaals op dat het aangewezen is om na te denken over de ontwikkeling van de organisatie van het beheer van de openbare verlichting in het Brussels Hoofdstedelijk Gewest**. Deze evoluties omvatten onder meer een gecentraliseerd beheer van de verlichting op de gemeentelijke en gewestelijke wegen en de invoering van gediversifieerde financiering voor deze ODV. Deze laatste maatregel moet ervoor zorgen dat alle kosten van deze ODV niet langer worden doorberekend op de elektriciteitsfactuur van de Brusselse gebruiker (naar het voorbeeld van Vlaanderen of Wallonië, waar de overheid financieel tussenkomt).

3. Wat het luik over de steun voor elektrische mobiliteit betreft

In haar programma voorziet SIBELGA in een budget van € 171.768 voor het MobiClick-project (voor 50% gefinancierd door een gewestelijke subsidie) en van € 760.026 voor het ChargyClick-project (ten laste van het ODV-project).

Om te kunnen anticiperen op de evolutie van de kosten voor de coördinatie van deze ODV, meent BRUGEL dat het noodzakelijk is om een zicht te hebben op de evolutie van het plan van uitrol (en dus de organisatie van de aanbestedingen) tot 2035, alsook op de middelen die hiervoor moeten worden ingezet.

BRUGEL vestigt eveneens de aandacht van de regering op de evolutie van de kosten in verband met het ChargyClick-project. Om de doelstellingen van de autoriteiten te bereiken, zal de organisatie van deze ODV namelijk steeds belangrijker worden, zowel wat betreft het aantal aanbestedingen betreffende de installatie van openbare laadpalen als wat betreft de opvolging van de palen die geleidelijk worden geïnstalleerd. Het budget voor deze ODV zou dan ook kunnen toenemen. BRUGEL

¹⁷ Volgens de businesscase van SIBELGA betreft het grootste deel van de verwachte opbrengsten een vermindering van het elektriciteitsverbruik dankzij de mogelijkheid tot fijner dimmen.

is wel van mening dat de impact van de kosten van deze opdracht op de elektriciteitsfactuur van de Brusselse verbruikers moet worden beheerst.

4. Wat betreft de terbeschikkingstelling van de meetgegevens

Zoals vermeld in het vorige ODV-advies, klaagt BRUGEL het feit aan dat deze opdracht aan SIBELGA wordt toevertrouwd via haar openbare dienstverplichtingen en dus buiten de rechtstreekse controle van de regulator valt, terwijl het gegevensbeheer een essentiële opdracht van de netbeheerder is.

5. Wat het globale budget van de ODV's betreft

In het kader van zijn tariefbevoegdheid heeft BRUGEL het ODV-programma 2025 vergeleken met de tariefprognoses 2025 (gebaseerd op de realiteit 2023). In overeenstemming met de methodologie voor 2020-2024 zijn alle IT-kosten in verband met openbare dienstverplichtingen in het voorgestelde programma opgenomen.

In zijn memorandum 2024¹⁸ stelt BRUGEL vast dat de kosten die momenteel verbonden zijn aan de openbare dienstverplichtingen die worden gedekt door de distributietarieven, aan geen enkele incentive regulation, benchmarks of sancties kunnen worden onderworpen. Vooral wat de openbare verlichting betreft, die maar liefst 80% van de ODV-kosten vertegenwoordigt, **is BRUGEL van mening dat deze kosten op zijn minst uit de energiefactuur moeten worden gehaald, naar het voorbeeld van het Vlaams Gewest. Als dit niet het geval is, moet het mogelijk zijn om stimulansen in te voeren om de kosten te beheersen of dit specifieke net efficiënt te beheren.**

In het licht van de elementen die in dit advies worden uiteengezet, stelt BRUGEL voor dat de regering het programma voor 2025 van de openbare dienstverplichtingen goedkeurt, met het nodige voorbehoud wat betreft het efficiënte operationele beheer van de beschermde klanten.

* *
*

¹⁸ https://brugel.brussels/publication/document/brochures/2024/nl/Memorandum_BRUGEL_NL.pdf - Aanbeveling 16